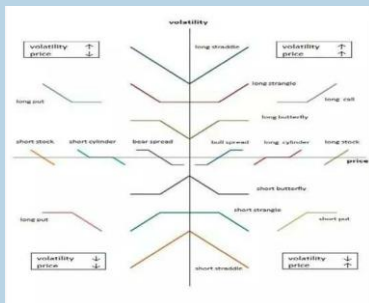


期权策略追踪

本周摘要

白糖期权本周共计成交 5.63 万手（双边，下同），成交额 4797 万元，持仓量总量为 19.11 万手。国际方面，5 月 2 日，印度政府批准了 55 卢比/吨的蔗农补贴以帮助资金缺乏的糖厂结清蔗款。截止 4 月底，泰国累计产糖 1435 万吨，54 家糖厂中仍有 30 家未收榨。白糖期货主力合约 SR809 本周收 5410，涨跌幅-0.99%。豆粕期权本周共计成交 16.24 万手，成交额 16138 万元，持仓量总量为 36.94 万手。国际方面，截至 4 月 26 日当周，美国 2017-18 年度大豆出口净销售 416300 吨，2018-19 年度大豆出口净销售 469900 吨。国内方面，全国各地油厂大豆压榨总量 1481250 吨，较上周的压榨量 1718750 吨减少 237500 吨。豆粕期货主力合约 M1805 本周收 3206，涨跌幅 1.58%。



Bigger mind, Bigger future™
智慧创造未来

南华期货研究所

徐玥 xuyue@nawaa.com

Z0012023

周小舒 zhouxiaoshu@nawaa.com

一、期权行情一周运行情况：

1、白糖期权交易运行情况简述：

截至 2018 年 5 月 4 日，白糖期权本周共计成交 5.63 万手（双边，下同），成交额 4797 万元，持仓量总量为 19.11 万手。总合约和主力合约的成交与持仓具体趋势如下图所示。

图 1.1：白糖期权总交易量

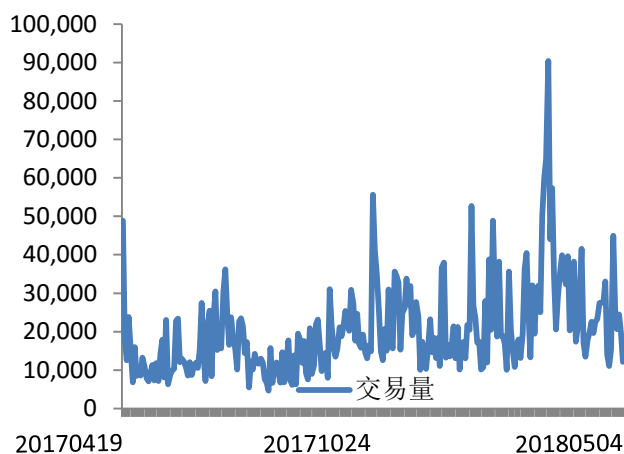
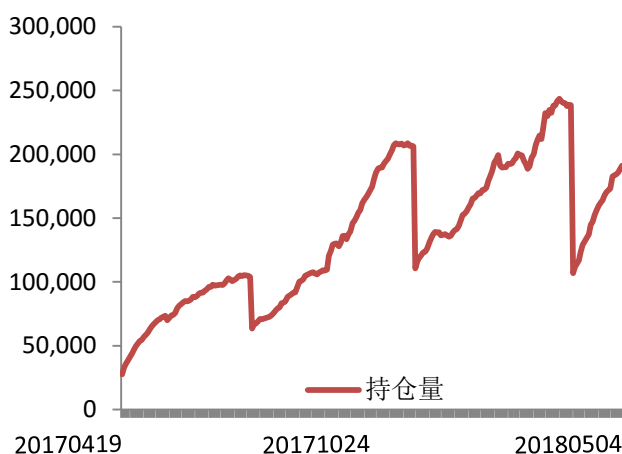


图 1.2：白糖期权总持仓量



资料来源：郑商所、南华研究

资料来源：郑商所、南华研究

图 1.3：白糖期权 1 月主力合约 CPR-成交

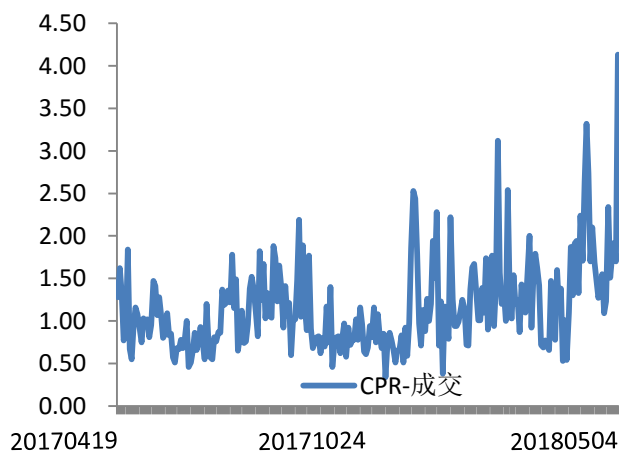
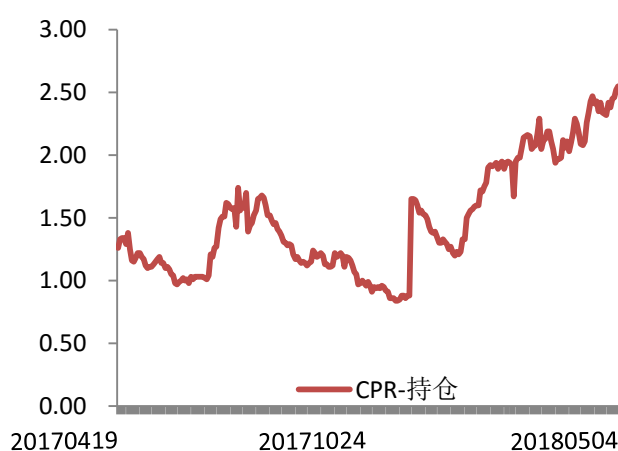


图 1.4：白糖期权 1 月主力合约 CPR-持仓

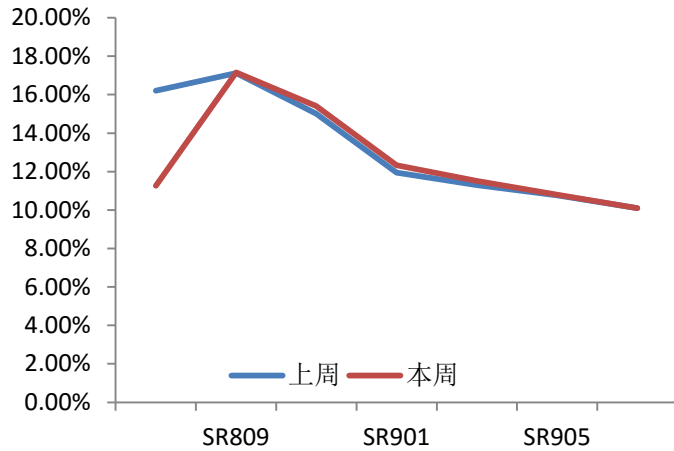


资料来源：郑商所、南华研究

资料来源：郑商所、南华研究

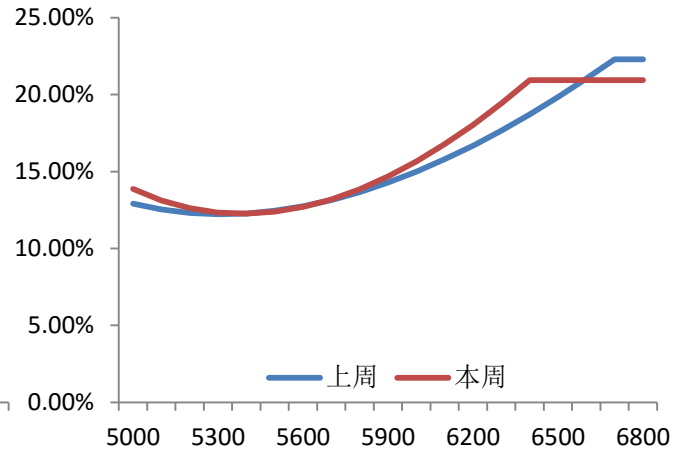
2、白糖期权隐含波动率

图 1.5：白糖期权各合约隐含波动率



资料来源：郑商所、南华研究

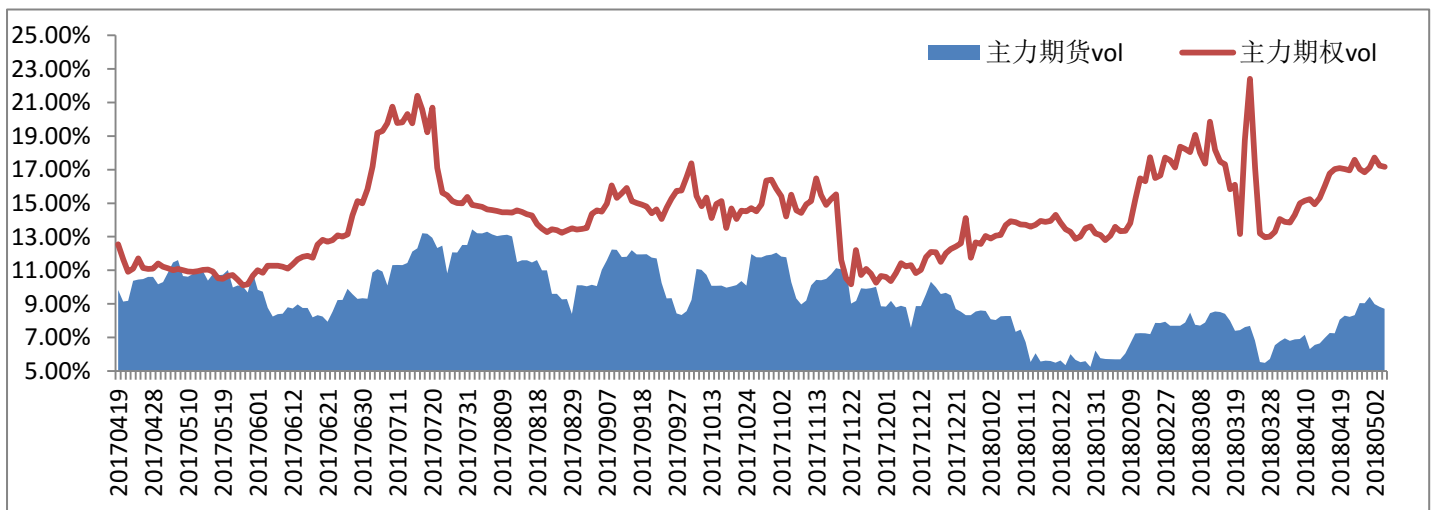
图 1.6：白糖期权主力合约隐含波动率曲线



资料来源：郑商所、南华研究

3、白糖主力月隐含波动率平稳

图 1.7：主力月隐含波动率平稳。

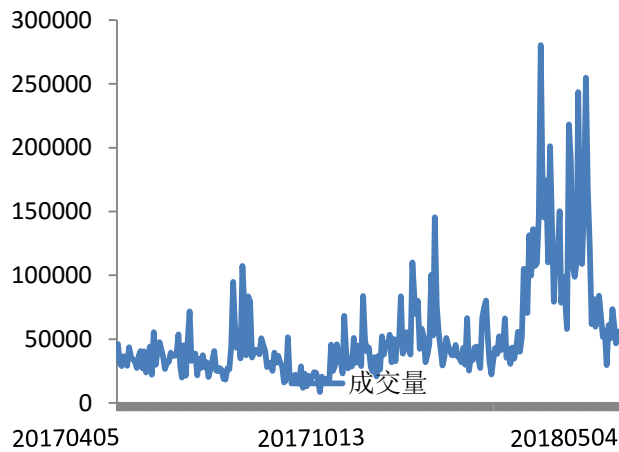


资料来源：wind 南华研究

4、豆粕期权交易运行情况简述：

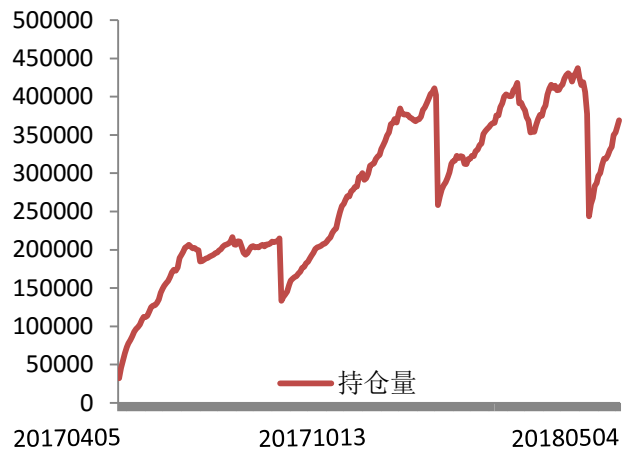
截至 2018 年 5 月 4 日，豆粕期权本周共计成交 16.24 万手（双边，下同），成交额 16138 万元，持仓量总量为 36.94 万手。总合约和主力合约的成交与持仓具体趋势如下图所示。

图 1.8：豆粕期权总交易量



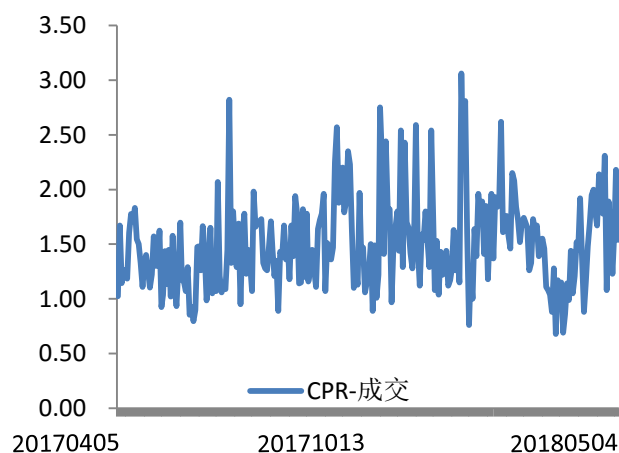
资料来源：大商所、南华研究

图 1.9：豆粕期权总持仓量



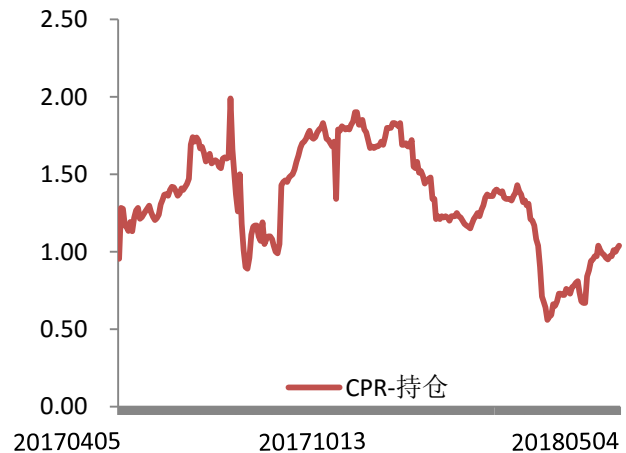
资料来源：大商所、南华研究

图 1.10：豆粕期权 1 月主力合约 CPR-成交



资料来源：大商所、南华研究

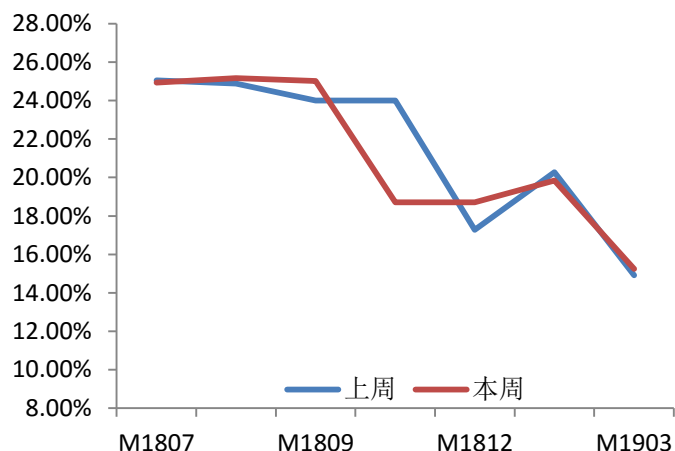
图 1.11：：豆粕期权 1 月主力合约 CPR-持仓



资料来源：大商所、南华研究

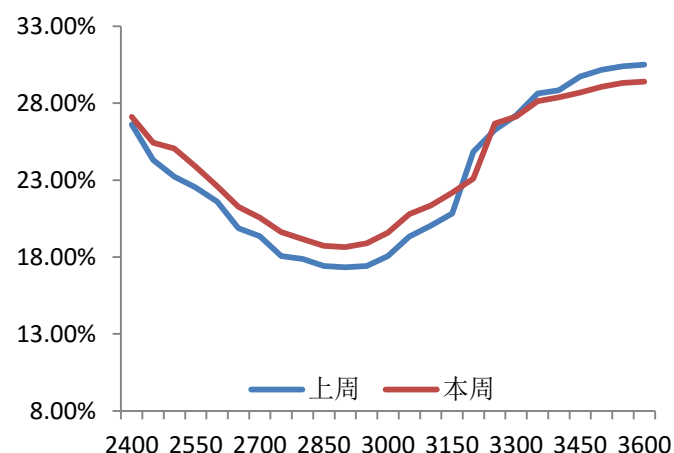
5、豆粕期权隐含波动率

图 1.12: 豆粕期权各合约隐含波动率



资料来源: 大商所、南华研究

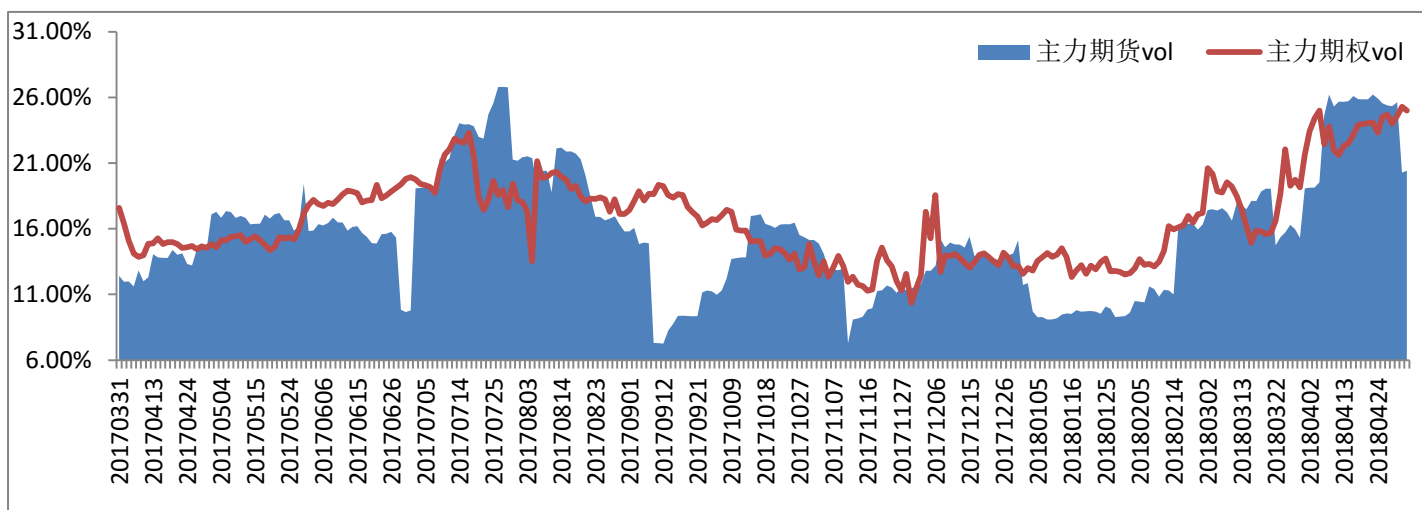
图 1.13: 豆粕期权主力合约隐含波动率曲线



资料来源: 大商所、南华研究

6、豆粕期权主力月隐含波动率平稳

图 1.14: 主力月隐含波动率平稳。



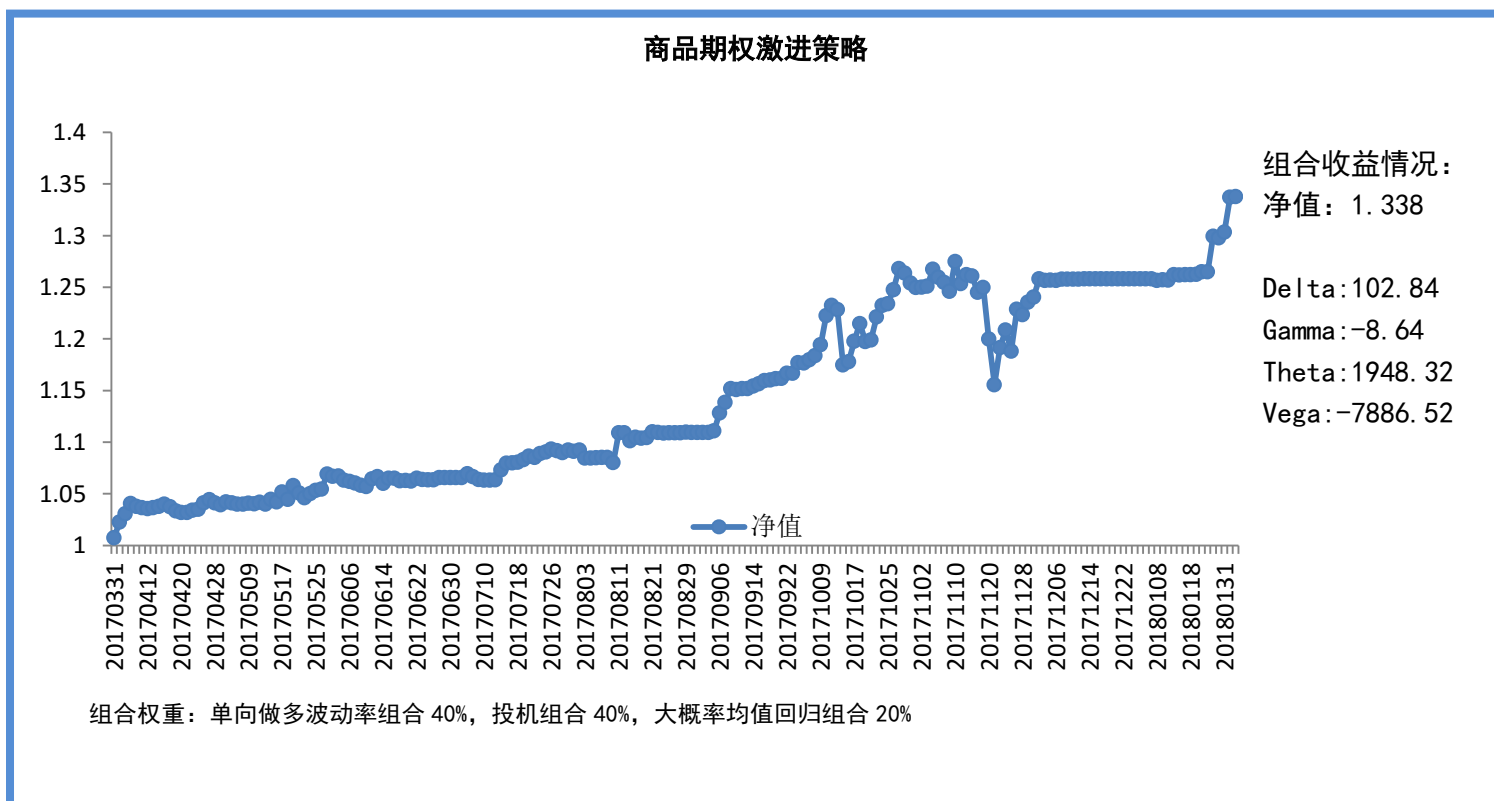
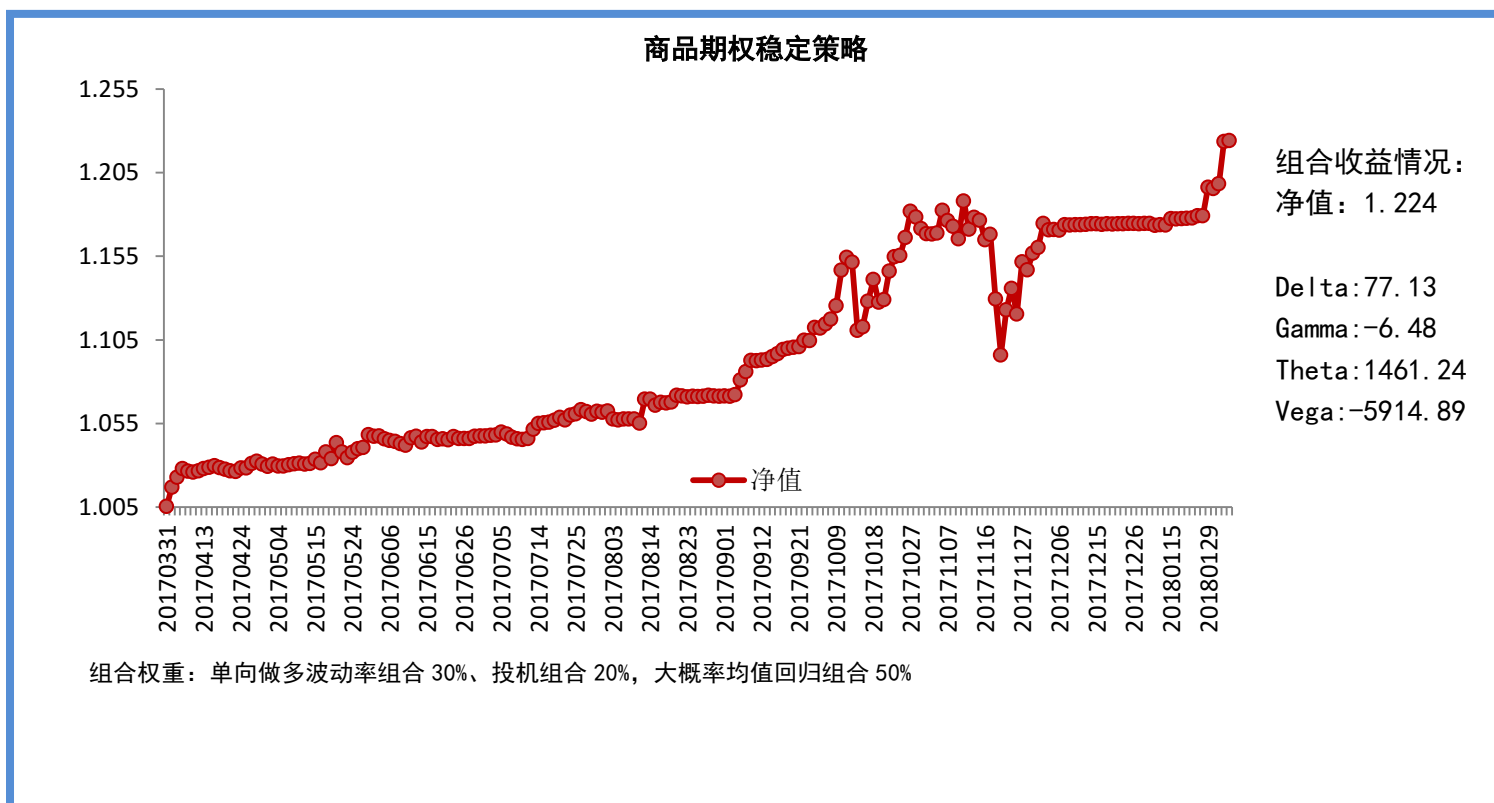
资料来源: wind 南华研究

二、标的资产行情研判：

表 2.1：标的资产行情回顾及展望

品种	本周事件分析	行情判断	下周价格区间	下周事件提示
豆粕	<p>1、全国各地油厂大豆压榨总量 1481250 吨，较上周的压榨量 1718750 吨减少 237500 吨，降幅 13.81%，当周大豆压榨产能利用率为 43.27%，较上周的 50.33% 下降 7.03 个百分点。截止 4 月 27 日当周，国内沿海主要地区油厂进口大豆总库存量 402.25 万吨，较上周的 410.72 万吨减少 8.47 万吨，降幅 0.21%。国内沿海主要地区油厂豆粕总库存量 106.87 万吨，较上周的 95.22 万吨增加 11.65 万吨。</p> <p>2、截至 4 月 26 日当周，美国 2017-18 年度大豆出口净销售 416300 吨，2018-19 年度大豆出口净销售 469900 吨。</p> <p>3、截止到 2018 年 4 月 29 日，美国 18 个大豆主产州的大豆播种进度为 5%，一周前为 2%，低于去年同期的 9%，和过去五年同期平均进度 5%持平。</p> <p>4、近期阿根廷潘巴斯谷物种植带的中部以及南部地区出现大雨，放慢了当地的大豆收获步伐。与此同时，北部地区天气干燥，有利于收获快速推进。</p>	高位震荡	豆粕 1809 价格 3150 —3250 之间	中美贸易战进展、美国周度大豆出口报告、国内油厂压榨利润、美豆种植期天气
白糖	<p>1、5 月 2 日，印度政府批准了 55 卢比/吨的蔗农补贴以帮助资金缺乏的糖厂结清蔗款。</p> <p>2、截止 4 月底，印度累计产糖 3103.7 万吨，仍有 130 家糖厂正常开工，占开榨糖厂的 24%，预计本榨季产糖可达 3150-3200 万吨。</p> <p>3、截止 4 月底，泰国累计产糖 1435 万吨，54 家糖厂中仍有 30 家未收榨。</p> <p>4、雷亚尔持续贬值，5 月 2 日巴西央行告知将从 3 日起抛售远期美元合同，以此来达到控制美元的连续上浮。</p> <p>5、18/19 年度巴西中南部产糖或降至 3250 万吨，同比下降 280 万吨。</p>	原糖持续低迷，郑糖低位震荡	5300-5500 (SR809)	关注 4 月全国食糖产销情况和郑糖 5 月交割情况。国际上需注意印度、泰国出口情况及巴西糖厂情况

三、策略回顾：



南华期货分支机构

萧山营业部

杭州市萧山区北干街道金城路 438 号东南科技研发中心 2101 室
电话：0571-83869601

台州营业部

台州市经济开发区东商务区巨鼎国际商厦 203 室
电话：0576-88539900

温州营业部

浙江省温州市车站大道 2 号华盟商务广场 1801
电话：0577-89971808

宁波分公司

宁波市海曙区和义路 77 号 901、902
电话：0574-87280438

宁波营业部

浙江省宁波市和义路 77 号汇金大厦 9 楼
电话：0574-87274729

慈溪营业部

慈溪市浒山街道开发大道 1277 号香格大厦 7 楼
电话：0574-63925104

嘉兴营业部

嘉兴市中山路 133 号综合大楼东五楼
电话：0573-82153186

绍兴营业部

绍兴市越城区昆仑商务中心 1 幢 1 单元 3101 室
电话：0575-85095807

成都营业部

四川省成都市高新区天府大道北段 1700 号 1 栋 2 单元 12 层 1209 号
电话：028-86532609

兰州营业部

甘肃省兰州市城关区张掖路街道酒泉路 437-451 号
金地商务大厦 11 楼 001 号
电话：0931-8805351

大连营业部

大连市沙河口区会展路 129 号大连国际金融中心 A 座
大连期货大厦第 34 层 3401、3410 号
电话：0411-39048000

北京分公司

北京市西城区宣武门外大街 28 号 2 幢 B803、B805 室
电话：010-63155309

北京营业部

北京市西城区宣武门外大街 28 号 2 幢 B801、B802、B608、B609 室
电话：010-63155309

哈尔滨营业部

哈尔滨市香坊区中山路 93 号 801、802、804、810、811 室
电话：0451-58896600

郑州营业部

郑州市商务外环路 30 号期货大厦 1306 室
电话：0371-65613227

青岛营业部

青岛市闽江路 2 号 1 单元 2501 室
电话：0532-80798985

沈阳营业部

沈阳市沈河区北站路 51 号闽商总部大厦 15 层 C 室
电话：024-22566699

天津营业部

天津市河西区友谊路与平交道交口东南侧 大安大厦 A 座 1003
电话：022-28378072

上海分公司

上海浦东新区芳甸路 1155 号嘉里城 801-802 单元
电话：021-20220312、021-50431979

上海芳甸路营业部

上海浦东新区芳甸路 1155 号嘉里城 803-804 单元
电话：021-20220312、021-50431979

上海虹桥路营业部

上海市虹桥路 663 号 1 楼、7 楼
电话：021-52586179

深圳分公司

深圳市福田区金田路 4028 号荣超经贸中心 2701、2702 室
电话：0755-82577529

深圳营业部

深圳市福田区金田路 4028 号荣超经贸中心 2703、2705 室
电话：0755-82577909

广州营业部

广州市天河区珠江新城花城大道 68 号环球都会广场 2008 单元
电话：020-38904626

芜湖营业部

芜湖市镜湖区伟星时代金融中心 1002 室
电话：0553-3880212

重庆营业部

重庆市江北区建新南路 1 号 20-2、20-3
电话：023-62611588

永康营业部

永康市丽州中路 63 号 11 楼
电话：0579-89292777

电话：010-63161286

太原营业部

太原市迎泽区解放南路2号山西景峰国际商务大厦8层805室
电话：0351-2118018

余姚营业部

余姚市城区余姚中国塑料城国际商务中心3幢102室
电话：0574-62509011

普宁营业部

广东省普宁市中信华府南向门市东起3至8间首层至二层
电话：0663-2663855

桐乡营业部

浙江省桐乡市梧桐街道凤鸣路1048号一层、七层
电话：0573-83378538

舟山营业部

浙江省舟山市定海临城街道翁山路555号交易中心大楼三层3232、3233、3234、3235室
电话：0580-8125381

苏州营业部

苏州工业园区苏惠路88号环球财富广场1幢2909室
电话：0512-87660825

南通营业部

江苏省南通市南大街89号总部大厦六层603、604室
电话：0513-89011168

厦门营业部

厦门市思明区鹭江道96号之二砖石海岸B栋1903单元
电话：0592-2120291

汕头营业部

汕头市龙湖区金砂路103号星光华庭商铺112、212号房复式
电话：0754-89980339

南昌营业部

江西省南昌市红谷滩新区中央广场B区准甲办公室1405室（第14层）
电话：0791-83828829

义乌营业部

浙江省义乌市宾王路208号2楼
电话：0574-85201116

免责声明

本报告中的信息均来源于已公开的资料，尽管我们相信报告中资料来源的可靠性，但我公司对这些信息的准确性及完整性不作任何保证。也不保证我公司所做出的意见和建议不会发生任何的变更，在任何情况下，我公司报告中的信息和所表达的意见和建议以及所载的数据、工具及材料均不能作为您所进行期货买卖的绝对依据。由于报告在编写时融入了该分析师个人的观点和见解以及分析方法，如与南华期货公司发布的其他信息有不一致及有不同的结论，未免发生疑问，本报告所载的观点并不代表了南华期货公司的立场，所以请谨慎参考。我公司不承担因根据本报告所进行期货买卖操作而导致的任何形式的损失。

另外，本报告所载资料、意见及推测只是反映南华期货公司在本报告所载明的日期的判断，可随时修改，毋需提前通知。未经南华期货公司允许批准，本报告内容不得以任何范式传送、复印或派发此报告的材料、内容或复印本予以任何其他人，或投入商业使用。如遵循原文本意的引用、刊发，需注明出处“南华期货公司”，并保留我公司的一切权利。



公司总部地址：杭州西湖大道 193 号定安名都 3 层邮编：31002

全国统一客服热线：400 8888 910

网址：www.nanhua.net