

南华研究院金融衍生品研究中心指数组

0571-87839263

 曹扬慧 cyh@nawaa.com

投资咨询证号：Z0000505

南华商品指数上涨

本周南华商品指数上涨了 9.72 个点，涨幅 0.40%，其中贡献度最高的是原油和螺纹钢，原油品种指数的本周涨幅为 2.87%，贡献度为 0.40%，螺纹钢品种指数的本周涨幅为 1.14%，贡献度为 0.11%。工业品指数本周上涨了 15.67 个点，涨幅为 0.39%，与南华商品指数类似，贡献度最高的也是原油和螺纹钢，原油品种指数的本周涨幅为 2.87%，贡献度为 0.41%；能化指数本周上涨了 17.81 个点，涨幅为 0.92%，其中贡献度最高的是原油和 PTA，原油品种指数的贡献度为 0.68%，PTA 品种指数的贡献度为 0.15%；金属指数本周下跌了 32.46 个点，跌幅为 0.49%，其中镍的贡献度最高，贡献度为 0.85%。农产品指数本周下跌了 6.53 个点，跌幅为 0.57%，其中贡献度较高的是生猪，生猪品种指数涨幅为 2.91%，贡献度为 0.37%。

2023年2月27日-2023年3月3日 南华商品指数系列市场数据

指数名称	本周收盘	上周收盘	涨跌点数	涨跌幅	本周最大值	本周最小值
南华商品指数	2420.42	2410.70	9.72	0.40%	2423.94	2376.71
工业品指数	3983.46	3967.80	15.67	0.39%	3991.65	3907.73
能化指数	1964.20	1946.39	17.81	0.92%	1968.78	1918.20
金属指数	6552.85	6585.31	-32.46	-0.49%	6577.26	6449.57
农产品指数	1135.30	1141.82	-6.53	-0.57%	1140.54	1123.56

资料来源：南华研究院

南华品种指数强弱对比本周关注

本周强弱对比变动较大的品种比值包括以下系列：南华工业品与南华综合指数比值为 1.646，当前处于 0.956 分位；南华能化与南华综合指数比值为 0.812，当前处于 0.173 分位；南华金属与南华综合指数比值为 2.707，当前处于 0.847 分位；南华农产品与南华综合指数为 0.469，当前处于 0.017 分位，处于历史低位，继续关注。具体期货品种中，塑料与聚丙烯、豆粕与菜粕、玉米与淀粉比值都处于历史高位，都值得重点关注。

一、南华品种指数强弱套利数据

板块	南华品种指数对比	现值	前值	变动	排位
板块指数	南华工业品/综合指数	1.646	1.646	0.000	0.956
	南华能化/综合指数	0.812	0.807	0.002	0.173
	南华金属/综合指数	2.707	2.732	-0.001	0.847
	南华农产品/综合指数	0.469	0.474	-0.001	0.017
有色	铜/锌	6.644	6.617	-0.001	0.605
	铜/铝	5.759	5.785	-0.001	0.882
	铜/镍	0.370	0.347	-0.001	0.175
	锌/铅	0.898	0.896	-0.001	0.715
	锌/铝	0.867	0.874	-0.001	0.715
	铜/黄金	3.610	3.621	-0.001	0.370
	黄金/白银	2.821	2.797	-0.001	0.789
黑色	卷/螺	1.879	1.867	-0.001	0.360
	螺/矿	0.303	0.302	-0.001	0.021
	焦炭/焦煤	0.533	0.518	-0.001	0.106
化工	L/PP	0.555	0.550	-0.001	0.958
	PP/甲醇	2.839	2.786	-0.001	0.648
	原油/TA	1.580	1.569	-0.001	0.527
	原油/沥青	2.245	2.277	-0.001	0.331
	原油/燃油	0.977	0.999	-0.001	0.674
农产品	豆粕/菜粕	1.448	1.412	-0.001	0.980
	豆油/棕油	1.529	1.525	-0.001	0.362
	菜油/棕油	1.435	1.419	-0.001	0.275
	菜油/豆油	0.939	0.931	-0.001	0.154
	豆油/豆粕	0.392	0.378	-0.001	0.143
	菜油/菜粕	0.533	0.497	-0.001	0.130
	玉米/淀粉	1.526	1.547	-0.001	0.947

板块	南华品种指数对比	现值	前值	变动	排位
板块指数	南华工业品/综合指数	1.646	1.646	0.000	0.956
	南华能化/综合指数	0.812	0.807	0.002	0.173
	南华金属/综合指数	2.707	2.732	-0.001	0.847
	南华农产品/综合指数	0.469	0.474	-0.001	0.017

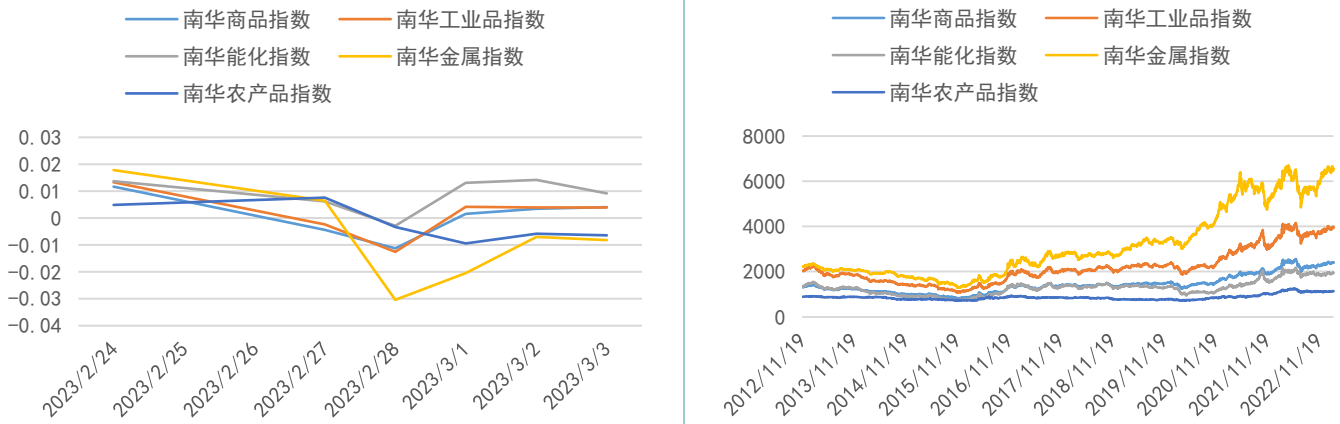
有色	铜/锌	6.644	6.617	-0.001	0.605
	铜/铝	5.759	5.785	-0.001	0.882
	铜/镍	0.370	0.347	-0.001	0.175
	锌/铅	0.898	0.896	-0.001	0.715
	锌/铝	0.867	0.874	-0.001	0.715
	铜/黄金	3.610	3.621	-0.001	0.370
	黄金/白银	2.821	2.797	-0.001	0.789
黑色	卷/螺	1.879	1.867	-0.001	0.360
	螺/矿	0.303	0.302	-0.001	0.021
	焦炭/焦煤	0.533	0.518	-0.001	0.106
化工	L/PP	0.555	0.550	-0.001	0.958
	PP/甲醇	2.839	2.786	-0.001	0.648
	原油/TA	1.580	1.569	-0.001	0.527
	原油/沥青	2.245	2.277	-0.001	0.331
	原油/燃油	0.977	0.999	-0.001	0.674
农产品	豆粕/菜粕	1.448	1.412	-0.001	0.980
	豆油/棕油	1.529	1.525	-0.001	0.362
	菜油/棕油	1.435	1.419	-0.001	0.275
	菜油/豆油	0.939	0.931	-0.001	0.154
	豆油/豆粕	0.392	0.378	-0.001	0.143
	菜油/菜粕	0.533	0.497	-0.001	0.130
	玉米/淀粉	1.526	1.547	-0.001	0.947

备注：上述所有品种数据采用南华品种指数数据，排位指标根据品种指数比值在上述历史时间内的有效值，计算最新值处于上述历史时间段分布的排序位置。指标越靠近0表明该比值越接近历史时间段的底部，越靠近1的指标表明该比值越接近历史顶部。红色标记为比值排位在0.9之上，绿色标记为排位在0.1以下。

本周南华商品指数市场数据			贡献度最大的6种商品			
本周收盘	2420.42	商品	本周收盘	上周收盘	涨跌幅	贡献度
上周收盘	2410.70	原油	919.12	893.48	2.87%	0.40%
涨跌点数	9.72	螺纹钢	1606.38	1588.33	1.14%	0.11%
涨跌幅	0.40%	铁矿石	5308.13	5253.26	1.04%	0.10%
商品总数	54	棉花	526.61	510.01	3.26%	0.08%
上涨商品	14	PTA	581.81	569.29	2.20%	0.07%
下跌商品	6	纯碱	1482.33	1448.57	2.33%	0.05%

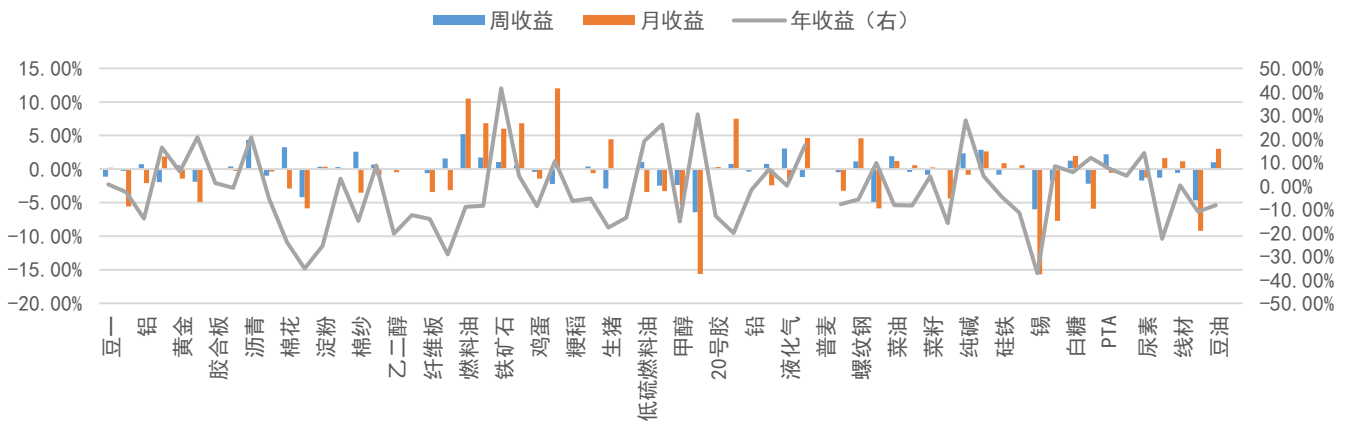
资料来源：南华研究院

图 1、南华商品指数走势



数据来源：南华研究院

图 3、主要商品近期收益图



数据来源：南华研究院

本周商品持仓量排行

商品	本周持仓量(手)	上周持仓量(手)	环比增幅	持仓量占比
螺纹钢	14692530	14725927	-0.23%	8.66%
PTA	14300503	14370975	-0.49%	8.43%
豆粕	11395633	11076230	2.88%	6.72%
甲醇	11136735	11190780	-0.48%	6.57%
玻璃	8346626	8179877	2.04%	4.92%
玉米	7784593	7638508	1.91%	4.59%

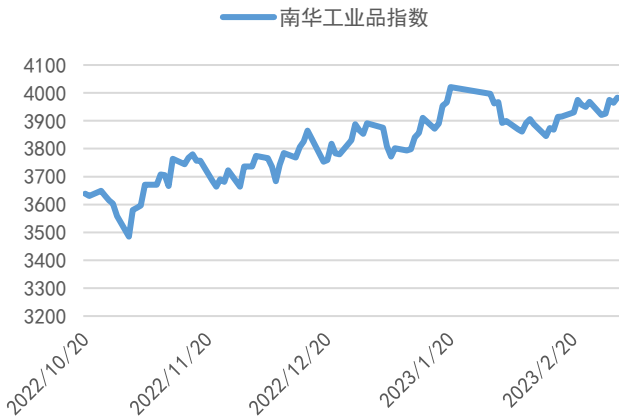
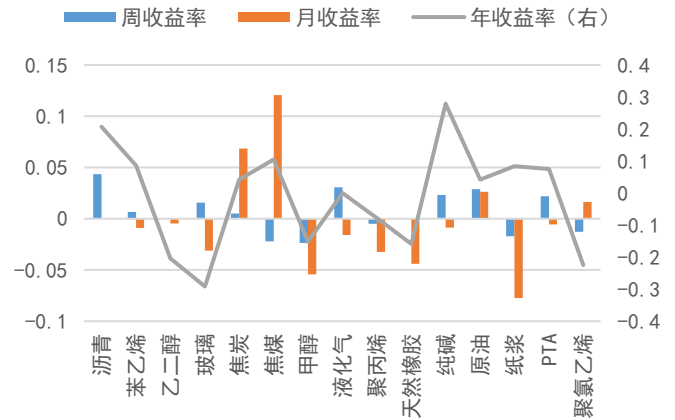
资料来源：Wind、南华研究院

本周南华工业品指数市场数据

本周收盘	3983.46	商品	本周收盘	上周收盘	涨跌幅	贡献度
上周收盘	3967.80	原油	919.12	893.48	2.87%	0.41%
涨跌点数	15.67	螺纹钢	1606.38	1588.33	1.14%	0.13%
涨跌幅	0.39%	铁矿石	5308.13	5253.26	1.04%	0.11%
商品总数	53	沥青	409.45	392.39	4.35%	0.09%
上涨商品	13	PTA	581.81	569.29	2.20%	0.08%
下跌商品	6	液化气	2502.34	2428.01	3.06%	0.07%

贡献度最大的6种商品

资料来源: Wind、南华研究院

工业品指数三个月走势图

构成工业品指数的品种收益


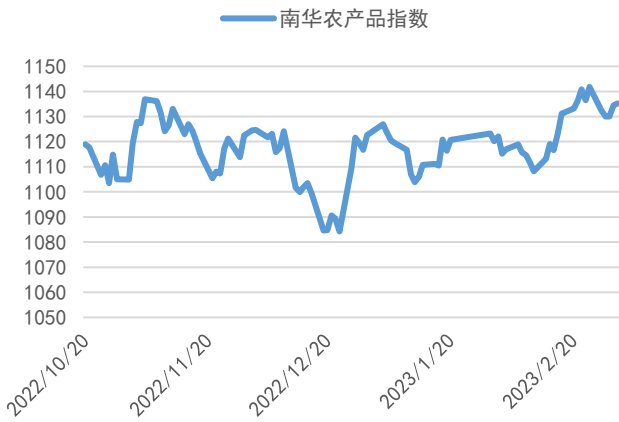
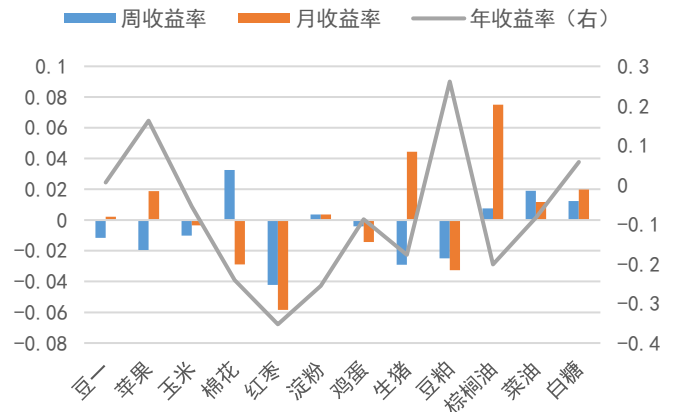
资料来源: 南华研究院

本周南华农产品指数市场数据

本周收盘	1135.30	商品	本周收盘	上周收盘	涨跌幅	贡献度
上周收盘	1141.82	生猪	409.48	421.74	-2.91%	-0.37%
涨跌点数	-6.53	豆粕	4019.28	4121.81	-2.49%	-0.33%
涨跌幅	-0.57%	苹果	1508.50	1538.49	-1.95%	-0.22%
商品总数	46					
上涨商品	5					
下跌商品	7					

贡献度最大的3种商品

资料来源: Wind、南华研究院

农产品指数三个月走势图

构成农产品指数的品种收益


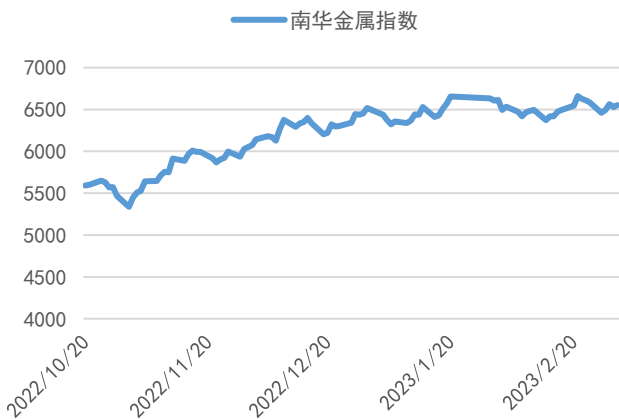
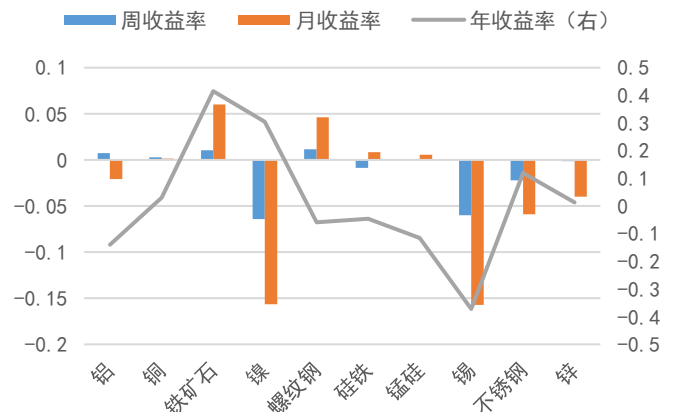
资料来源：南华研究院

本周南华金属指数市场数据

本周收盘	6552.85	商品	本周收盘	上周收盘	涨跌幅	贡献度
上周收盘	6585.31					
涨跌点数	-32.46	镍	2311.60	2470.48	-6.43%	-0.85%
涨跌幅	-0.49%					
商品总数	43	锡	1726.47	1836.60	-6.00%	-0.12%
上涨商品	4					
下跌商品	5	不锈钢	1559.76	1595.02	-2.21%	-0.07%

贡献度最大的3种商品

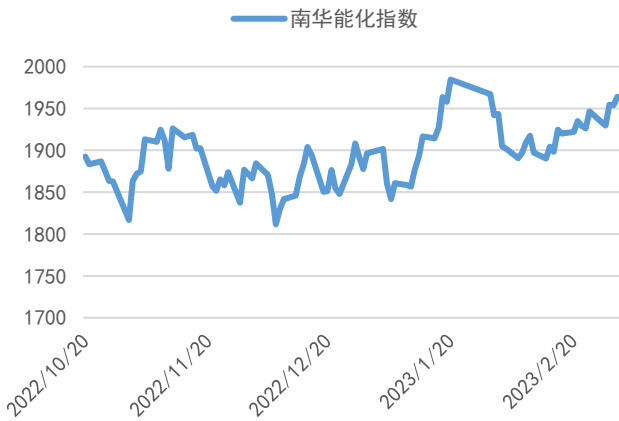
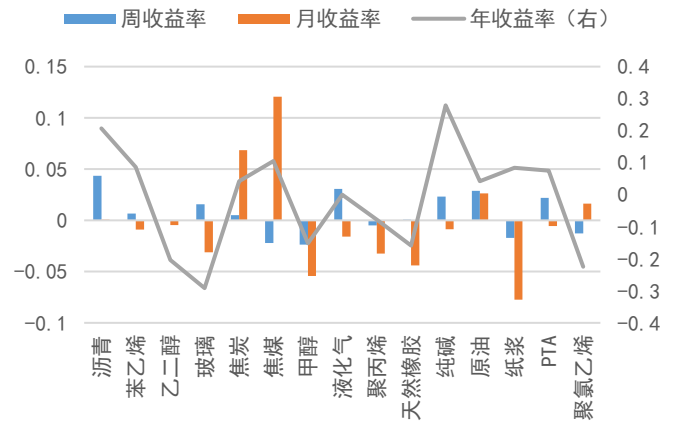
资料来源：Wind、南华研究院

金属指数三个月走势图

构成金属指数的品种收益


资料来源：南华研究院

本周南华能化指数市场数据		贡献度最大的3种商品				
本周收盘	1964.20	商品	本周收盘	上周收盘	涨跌幅	贡献度
上周收盘	1946.39					
涨跌点数	17.81	原油	919.12	893.48	2.87%	0.68%
涨跌幅	0.92%					
商品总数	49	PTA	581.81	569.29	2.20%	0.15%
上涨商品	10					
下跌商品	5	沥青	409.45	392.39	4.35%	0.14%

资料来源：Wind、南华研究院

能化指数三个月走势图

构成能化指数的品种收益


资料来源：南华研究院

- 注释：1. 文中的涨跌幅为(今日收盘价-昨日收盘价)与昨日收盘价的比值。
 2. 文中的贡献度为涨跌幅和权重的乘积。
 3. 南华商品指数剔除了商品合约换月时的价差，反映了投资商品期货的真实收益率。
 4. 本文中的“一周”指的是截止目前为止的最近五个交易日。
 5. 本文中成交金额和持仓金额均为名义金额。

免责声明

本报告中的信息均来源于已公开的资料，尽管我们相信报告中资料来源的可靠性，但我公司对这些信息的准确性及完整性不作任何保证。也不保证我公司所做出的意见和建议不会发生任何的变更，在任何情况下，我公司报告中的信息和所表达的意见和建议以及所载的数据、工具及材料均不能作为您所进行期货买卖的绝对依据。由于报告在编写时融入了该分析师个人的观点和见解以及分析方法，如与南华期货股份有限公司发布的其他信息有不一致及有不同的结论，未免发生疑问，本报告所载的观点并不代表了南华期货股份有限公司的立场，所以请谨慎参考。我公司不承担因根据本报告所进行期货买卖操作而导致的任何形式的损失。

另外，本报告所载资料、意见及推测只是反映南华期货股份有限公司在本报告所载明的日期的判断，可随时修改，毋需提前通知。未经南华期货股份有限公司允许批准，本报告内容不得以任何范式传送、复印或派发此报告的材料、

内容或复印本予以任何其他人，或投入商业使用。如遵循原文本意的引用、刊发，需注明出处“南华期货股份有限公司”，并保留我公司的一切权利。



公司总部地址：浙江省杭州市上城区富春路 136 号横店大厦 邮编：310002

客服热线：400 8888 910

网址：www.nanhua.net

股票简称：南华期货 股票代码：603093

