

南华期货研究所指数研究小组

0571-87839256

 曹扬慧 cyh@nawaa.com

投资咨询证号：Z0000505

南华商品指数下跌

2018年7月2日-2018年7月6日 南华商品指数系列市场数据

指数名称	本周收盘	上周收盘	涨跌点数	涨跌幅	本周最大值	本周最小值
南华商品指数	1355.83	1385.49	-29.67	-2.14%	1375.07	1355.83
工业品指数	2032.85	2085.64	-52.79	-2.53%	2065.57	2032.85
农产品指数	827.99	836.46	-8.48	-1.01%	838.12	825.67
金属指数	2693.83	2759.74	-65.92	-2.39%	2724.89	2667.62
能化指数	1328.00	1338.86	-10.86	-0.81%	1328.00	1313.60

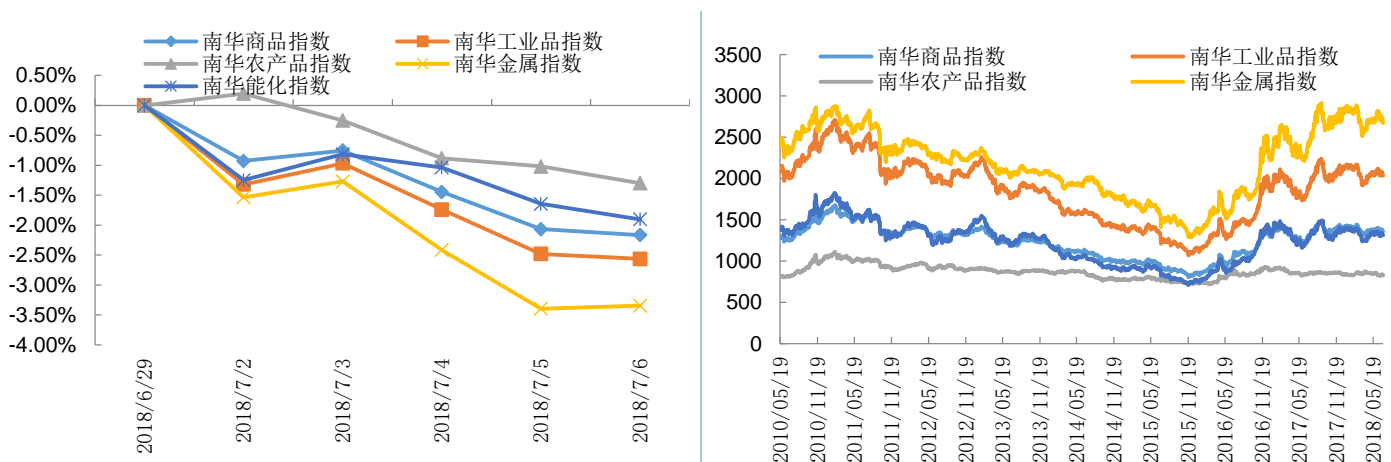
资料来源：南华期货研究所

本周南华商品指数市场数据

本周收盘	1355.83	商品	本周收盘	上周收盘	涨跌幅	贡献度
上周收盘	1385.49	铜	3843.19	4049.67	-5.10%	-0.54%
涨跌点数	-29.67	焦炭	868.38	914.60	-5.05%	-0.37%
涨跌幅	-2.14%	铁矿石	971.62	1003.37	-3.16%	-0.27%
商品总数	20	沪镍	1051.84	1115.34	-5.69%	-0.21%
上涨商品	6	锌	582.37	615.64	-5.40%	-0.16%
下跌商品	14	焦煤	1150.67	1199.64	-4.08%	-0.16%

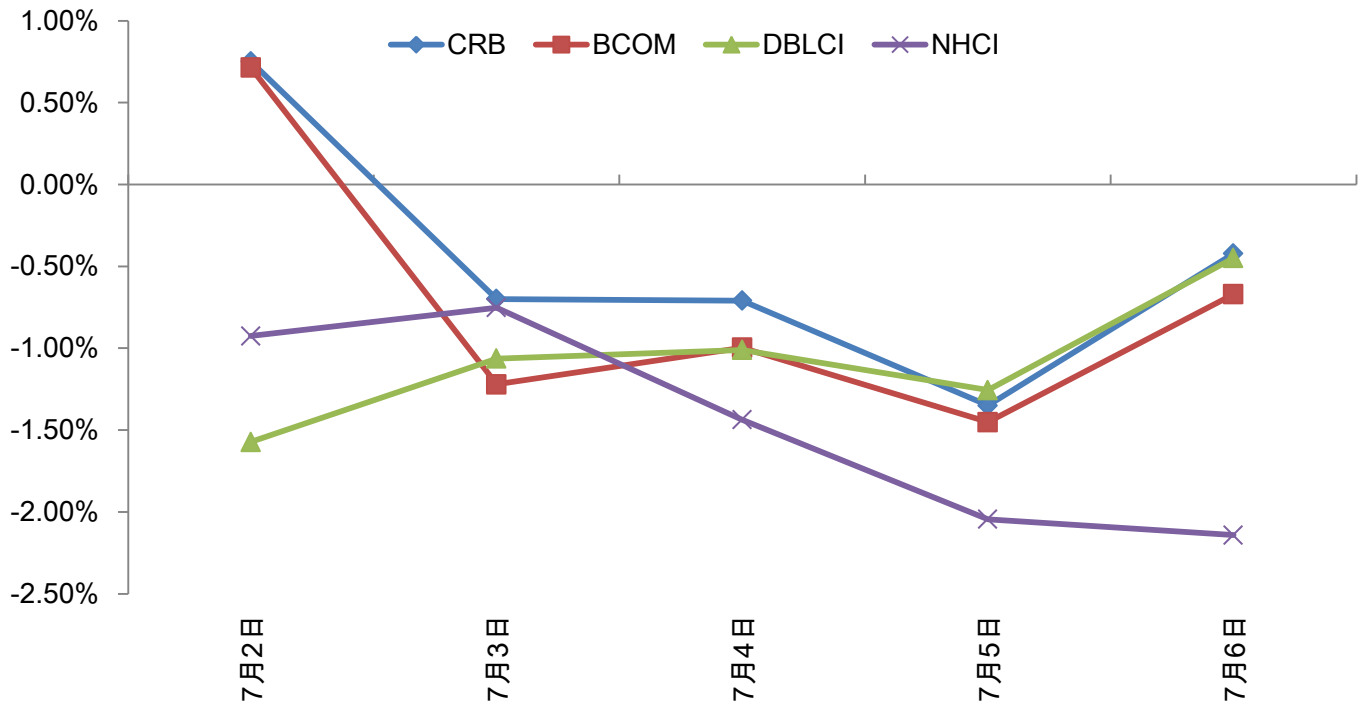
资料来源：南华期货研究所

图 1、南华商品指数走势



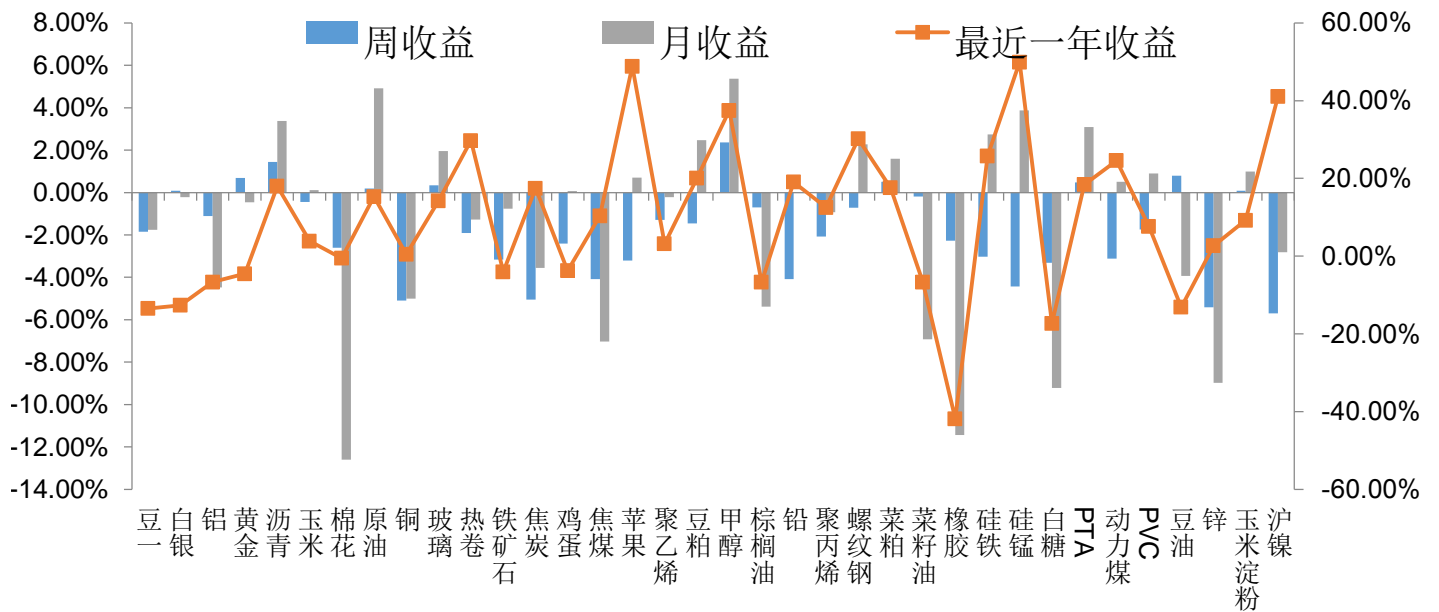
数据来源：南华研究

图 2、南华商品指数与国际商品指数对比图



数据来源：南华研究

图 3、主要商品近期收益图



数据来源：南华研究

本周商品成交金额排行

商品	本周成交金额(亿元)	上周成交金额(亿元)	环比增幅	成交金额占比
螺纹钢	8426	7836	7.53%	10.64%
铜	7334	4801	52.75%	9.26%
原油	7002	5994	16.82%	8.84%
沪镍	6584	5627	17.01%	8.32%
焦炭	5324	5066	5.09%	6.72%
豆粕	5105	4093	24.73%	6.45%

资料来源: bloomberg、南华期货研究所

本周商品成交量排行

商品	本周成交量(手)	上周成交量(手)	环比增幅	成交量占比
螺纹钢	22429151	21092000	6.34%	18.25%
豆粕	16217759	13209432	22.77%	13.20%
铁矿石	8581576	9444726	-9.14%	6.98%
菜粕	7056216	4716540	49.61%	5.74%
沪镍	5798583	4852602	19.49%	4.72%
甲醇	4548342	3814115	19.25%	3.70%

资料来源: bloomberg、南华期货研究所

本周商品持仓量排行

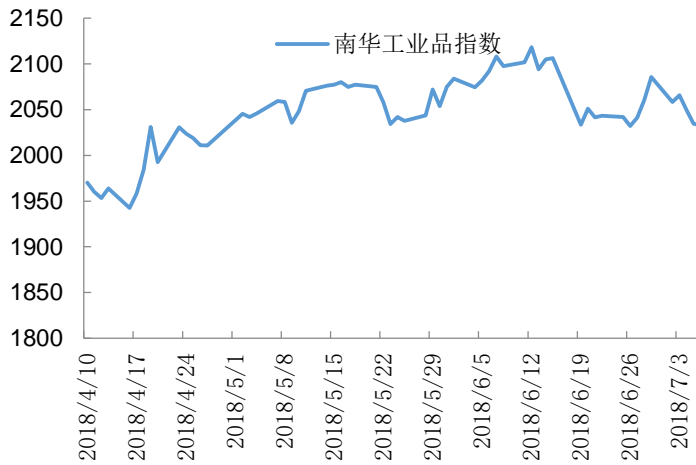
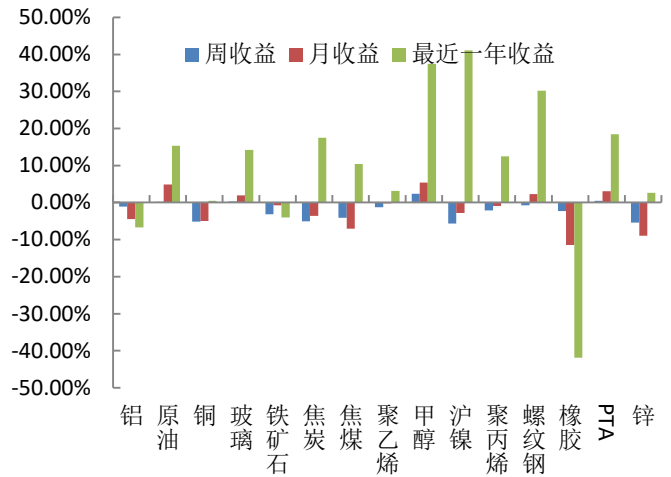
商品	本周持仓量(手)	上周持仓量(手)	环比增幅	持仓量占比
豆粕	21272844	20924704	1.66%	15.27%
螺纹钢	19211734	20674626	-7.08%	13.79%
铁矿石	8056406	9115362	-11.62%	5.78%
PTA	6290180	6142390	2.41%	4.52%
玉米	6172148	6150718	0.35%	4.43%
豆油	5980145	5992982	-0.21%	4.29%

资料来源: bloomberg、南华期货研究所

本周南华工业品指数市场数据
贡献度最大的6种商品

本周南华工业品指数市场数据		贡献度最大的6种商品				
指标	数值	商品	本周收盘	上周收盘	涨跌幅	贡献度
本周收盘	2032.85	铜	3843.19	4049.67	-5.10%	-0.70%
上周收盘	2085.64	焦炭	868.38	914.60	-5.05%	-0.45%
涨跌点数	-52.79	铁矿石	971.62	1003.37	-3.16%	-0.33%
涨跌幅	-2.53%	沪镍	1051.84	1115.34	-5.69%	-0.28%
商品总数	15	锌	582.37	615.64	-5.40%	-0.22%
上涨商品	4	橡胶	311.98	319.22	-2.27%	-0.21%
下跌商品	11					

资料来源: bloomberg、南华期货研究所

工业品指数三个月走势图

构成工业品指数的品种收益


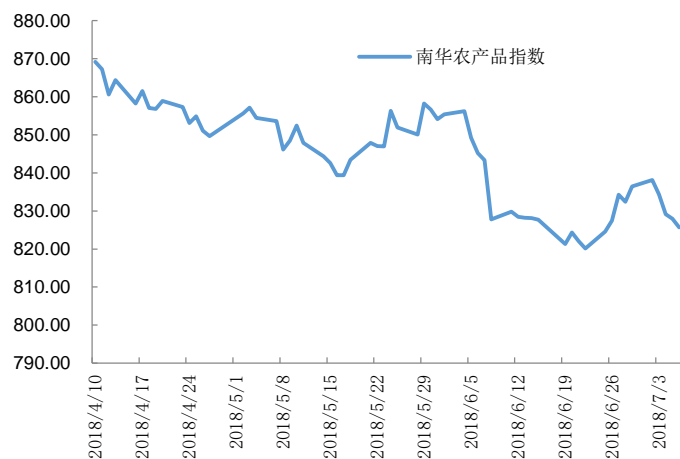
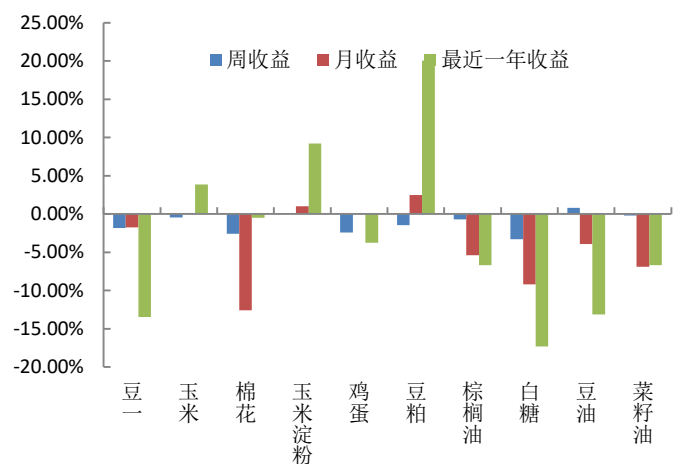
资料来源：南华期货研究所

本周南华农产品指数市场数据

本周收盘	825.67	商品	本周收盘	上周收盘	涨跌幅	贡献度
上周收盘	836.46					
涨跌点数	-10.79	白糖	618.87	640.11	-3.32%	-0.46%
涨跌幅	-1.29%					
商品总数	10	豆粕	2228.66	2261.51	-1.45%	-0.30%
上涨商品	2					
下跌商品	8	豆一	977.51	995.86	-1.84%	-0.20%

贡献度最大的3种商品

资料来源：bloomberg、南华期货研究所

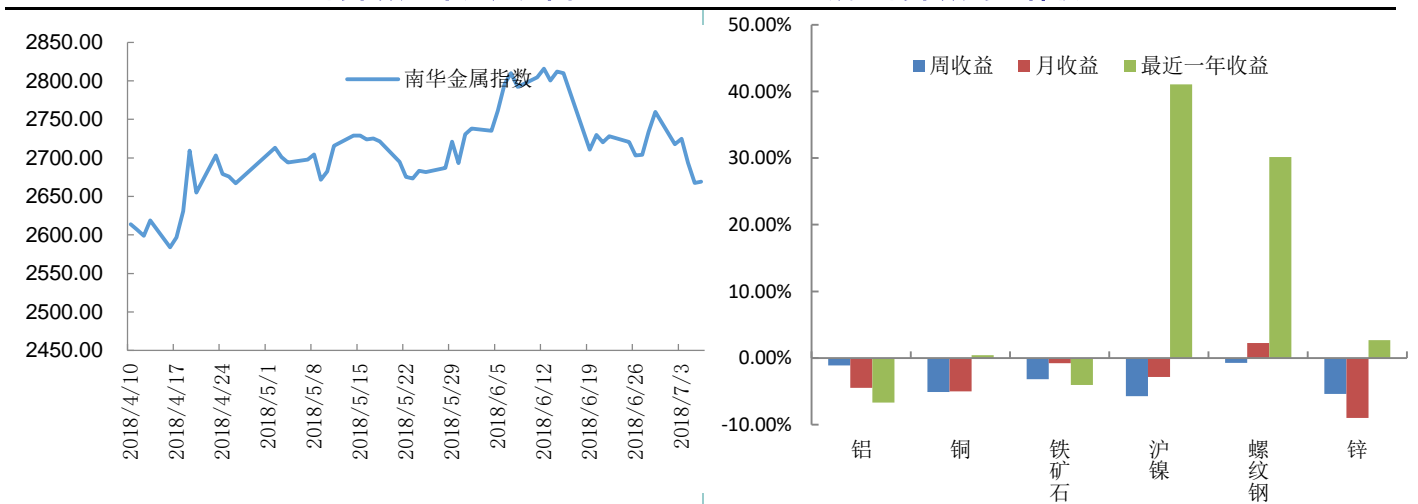
农产品指数三个月走势图

构成农产品指数的品种收益


资料来源：南华期货研究所

本周南华金属指数市场数据
贡献度最大的3种商品

本周收盘	2668.98	商品	本周收盘	上周收盘	涨跌幅	贡献度
上周收盘	2759.74					
涨跌点数	-90.77	铜	3843.19	4049.67	-5.10%	-1.27%
涨跌幅	-3.29%					
商品总数	6	铁矿石	971.62	1003.37	-3.16%	-0.74%
上涨商品	0					
下跌商品	6	沪镍	1051.84	1115.34	-5.69%	-0.56%

资料来源: bloomberg、南华期货研究所

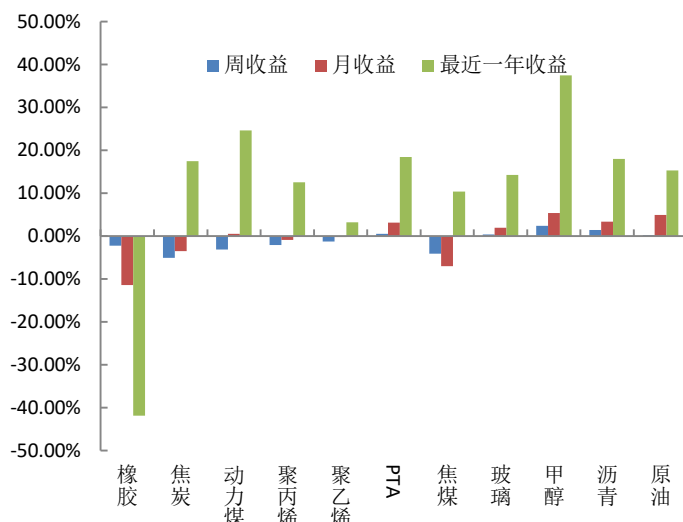
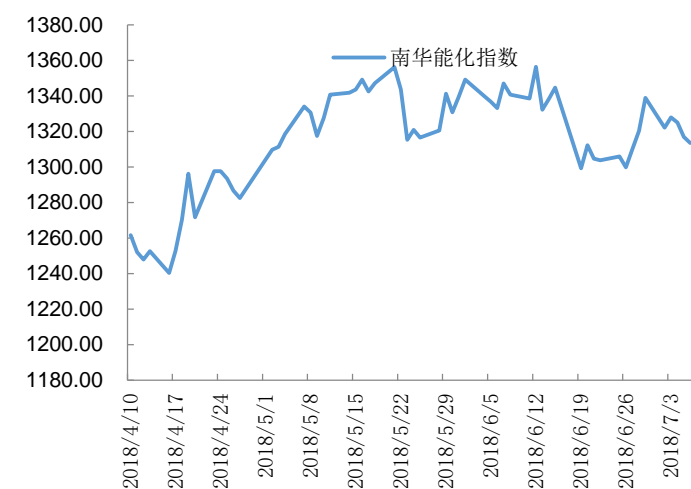
金属指数三个月走势图
构成金属指数的品种收益


资料来源: 南华期货研究所

本周南华能化指数市场数据
贡献度最大的3种商品

本周收盘	1313.60	商品	本周收盘	上周收盘	涨跌幅	贡献度
上周收盘	1338.86					
涨跌点数	-25.26	焦炭	868.38	914.60	-5.05%	-0.81%
涨跌幅	-1.89%					
商品总数	11	橡胶	311.98	319.22	-2.27%	-0.44%
上涨商品	5					
下跌商品	6	动力煤	1525.36	1574.48	-3.12%	-0.38%

资料来源: bloomberg、南华期货研究所

能化指数三个月走势图
构成能化指数的品种收益


资料来源：南华期货研究所

注释：1. 文中的涨跌幅为(今日收盘价-昨日收盘价)与昨日收盘价的比值。

2. 文中的贡献度为涨跌幅和权重的乘积。

3. 南华商品指数剔除了商品合约换月时的价差，反映了投资商品期货的真实收益率。

4. 本文中的“一周”指的是截止目前为止的最近五个交易日。

5. 本文中成交金额和持仓金额均为名义金额。

南华期货分支机构

萧山营业部

杭州市萧山区北干街道金城路438号东南科技研发中心2101室
电话: 0571-83869601

台州营业部

台州市经济开发区东商务区巨鼎国际商厦203室
电话: 0576-88539900

温州营业部

浙江省温州市车站大道2号华盟商务广场1801
电话: 0577-89971808

宁波分公司

宁波市海曙区和义路77号901、902
电话: 0574-87280438

宁波营业部

浙江省宁波市和义路77号汇金大厦9楼
电话: 0574-87274729

慈溪营业部

慈溪市浒山街道开发大道1277号香格大厦7楼
电话: 0574-63925104

嘉兴营业部

嘉兴市中山路133号综合大楼东五楼
电话: 0573-82153186

绍兴营业部

绍兴市越城区昆仑商务中心1幢1单元3101室
电话: 0575-85095807

成都营业部

四川省成都市高新区天府大道北段1700号1栋2单元12层1209号
电话: 028-86532609

兰州营业部

甘肃省兰州市城关区张掖路街道酒泉路437-451号
金地商务大厦11楼001号
电话: 0931-8805351

大连营业部

大连市沙河口区会展路129号大连国际金融中心A座
大连期货大厦第34层3401、3410号
电话: 0411-39048000

北京分公司

北京市西城区宣武门外大街28号2幢B803、B805室
电话: 010-63155309

北京营业部

北京市西城区宣武门外大街28号2幢B801、B802、B608、B609室
电话: 010-63161286

哈尔滨营业部

哈尔滨市香坊区中山路93号801、802、810室
电话: 0451-58896600

郑州营业部

郑州市商务外环路30号期货大厦1306室
电话: 0371-65613227

青岛营业部

青岛市闽江路2号1单元2501室
电话: 0532-80798985

沈阳营业部

沈阳市沈河区北站路51号闽商总部大厦15层C室
电话: 024-22566699

天津营业部

天津市河西区友谊路与平交道交口东南侧 大安大厦A座1003
电话: 022-28378072

上海分公司

上海浦东新区芳甸路1155号嘉里城801-802单元
电话: 021-20220312、021-50431979

上海芳甸路营业部

上海浦东新区芳甸路1155号嘉里城803-804单元
电话: 021-20220312、021-50431979

上海虹桥路营业部

上海市虹桥路663号1楼、7楼
电话: 021-52586179

深圳分公司

深圳市福田区金田路4028号荣超经贸中心2701、2702室
电话: 0755-82577529

深圳营业部

深圳市福田区金田路4028号荣超经贸中心2703、2705室
电话: 0755-82577909

广州营业部

广州市天河区珠江新城花城大道68号环球都会广场2008单元
电话: 020-38810969

芜湖营业部

芜湖市镜湖区伟星时代金融中心1002室
电话: 0553-3880212

重庆营业部

重庆市江北区建新南路1号20-2、20-3
电话: 023-62611588

永康营业部

永康市丽州中路63号11楼
电话: 0579-89292777

太原营业部

太原市迎泽区解放南路2号山西景峰国际商务大厦8层805室
电话：0351-2118018

余姚营业部

余姚市城区余姚中国塑料城国际商务中心3幢102室
电话：0574-62509011

普宁营业部

广东省普宁市中信华府南向门市东起3至8间首层至二层
电话：0663-2663855

桐乡营业部

浙江省桐乡市梧桐街道凤鸣路1048号一层、七层
电话：

舟山营业部

浙江省舟山市定海临城街道翁山路555号交易中心大楼三层
3232、3233、3234、3235室
电话：0580-8125381

苏州营业部

苏州工业园区苏惠路88号环球财富广场1幢2909室
电话：0512-87660825

南通营业部

江苏省南通市南大街89号总部大厦六层603、604室
电话：0513-89011168

厦门营业部

厦门市思明区鹭江道96号之二砖石海岸B栋1903单元
电话：0592-2120291

汕头营业部

汕头市龙湖区金砂路103号星光华庭商铺112、212号房复式
电话：0754-89980339

南昌营业部

江西省南昌市红谷滩新区中央广场B区准甲办公室1405室（第14层）
电话：0791-83828829

义乌营业部

浙江省义乌市宾王路208号2楼
电话：0574-85201116

免责声明

本报告中的信息均来源于已公开的资料，尽管我们相信报告中资料来源的可靠性，但我们对这些信息的准确性及完整性不作任何保证。也不保证我公司所做出的意见和建议不会发生任何的变更，在任何情况下，我公司报告中的信息和所表达的意见和建议以及所载的数据、工具及材料均不能作为您所进行期货买卖的绝对依据。由于报告在编写时融入了该分析师个人的观点和见解以及分析方法，如与南华期货公司发布的其他信息有不一致及有不同的结论，未免发生疑问，本报告所载的观点并不代表了南华期货公司的立场，所以请谨慎参考。我公司不承担因根据本报告所进行期货买卖操作而导致的任何形式的损失。

另外，本报告所载资料、意见及推测只是反映南华期货公司在本报告所载明的日期的判断，可随时修改，毋需提前通知。未经南华期货公司允许批准，本报告内容不得以任何范式传送、复印或派发此报告的材料、内容或复印本予以任何其他人，或投入商业使用。如遵循原文本意的引用、刊发，需注明出处“南华期货公司”，并保留我公司的一切权利。