



Bigger mind, Bigger future™
智慧创造未来

南华期货研究所

李宏磊 0451-82331166

lihonglei@nawaa.com

投资咨询证书：Z0011915

玉米：临储集中出库压力来袭

本周要点

玉米现货市场方面，本周东北地区和华北地区价格维持稳定。大连港平仓价为 1755-1765 元/吨，与上周相比持平。

淀粉现货市场方面，东北地区和华北地区价格维持稳定。吉林大成市场价为 2250 元/吨，和上周价格持平。

从最新的统计数据看，玉米市场的基本面情况向好，有利于价格的中长期上涨。但是，从近期市场的情况看，玉米临储拍卖一直是市场的最大困扰。目前，玉米成交 4000 万吨，但是出库仅仅三成左右。随着首轮拍卖 60 天出库期的临近，6 月中旬的玉米市场将面临前期滞留的玉米集中出库的局面。而后期拍卖节奏不变，继续保持每周 800 万吨的投放进度，使得市场粮源充足，市场的供应压力较大，短期价格承压。从期货市场玉米 1809 合约的走势看，本周期价跌破 20 日线，技术上出现回调，操作上暂以 20 日线和 60 日线区间震荡思路为主。

玉米淀粉加工利润呈现回落的走势，特别是黑龙江和吉林深加工补贴期结束，企业的加工利润降幅较为明显。淀粉行业开机率为 76.02%，继续维持高位运行。由于下游需求疲弱，导致企业库存呈现小幅回升的态势，预计这种高库存的局面还要维持一段时间。同时，受到玉米价格走低的影响，玉米淀粉价格也呈现小幅回调的态势，1809 合约暂以 20 日线和 60 日线区间震荡思路为主。

一、玉米部分

1. 玉米现货报价——维持稳定

玉米现货市场方面，本周东北地区和华北地区价格维持稳定。大连港平舱价为1758-1768 元/吨，与上周相比持平。

表 1：重点产区现货报价

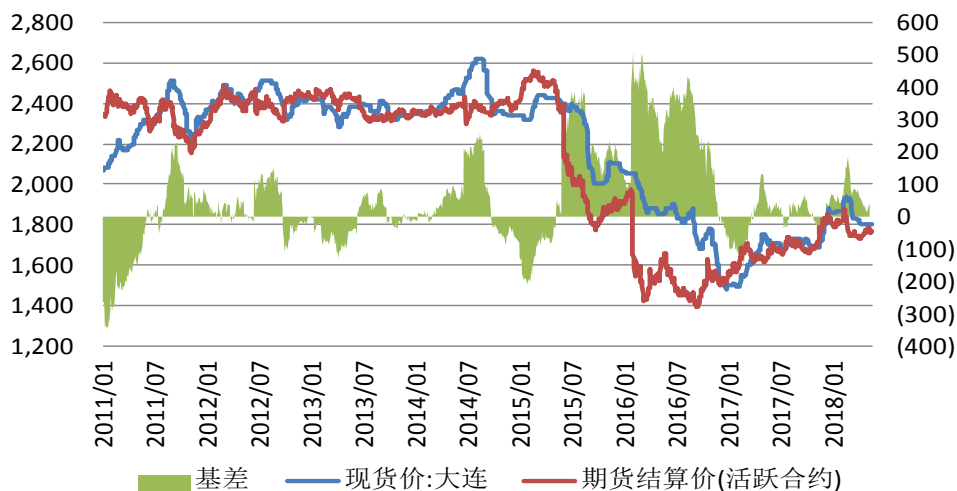
区域	重点地区	价格
东北地区价格稳定	黑龙江哈尔滨	收购价 1520-1580 元/吨
	吉林长春	收购价 1540-1600 元/吨
华北地区价格稳定	山东济宁	收购价 1830-1890 元/吨
	河北石家庄	收购价 1720-1780 元/吨
北方港口价格稳定	大连港	平舱价 1758-1768 元/吨
南方港口价格稳定	广州蛇口港	成交价 1820-1870 元/吨
南方销区价格稳定	江苏徐州	到站价 1820-1900 元/吨

资料来源：中国玉米网 南华研究

2. 玉米基差——小幅回升

从玉米基差走势看，本周 9 月基差小幅回升至 30-40 元/吨，与上周相比呈现小幅走升的态势。原因在于，本周现货价格基本维持稳定，而期货价格小幅下跌，导致基差小幅回升至 30-40 元/吨。

图 2：玉米现货、期货价格及基差（单位：元/吨）



资料来源：WIND 南华研究

3. 玉米内外价差——扩大至 150 元/吨

从玉米内外价差看，本周内外价差扩大至 150 元/吨，与上周相比回升 50 元/吨。主要原因在于，本周国内玉米现货价格均呈现平稳走势，而进口玉米到岸完税价格震荡回调，致使内外价差扩大到 150 元/吨。

图 3：国内外玉米价差（单位：元/吨）

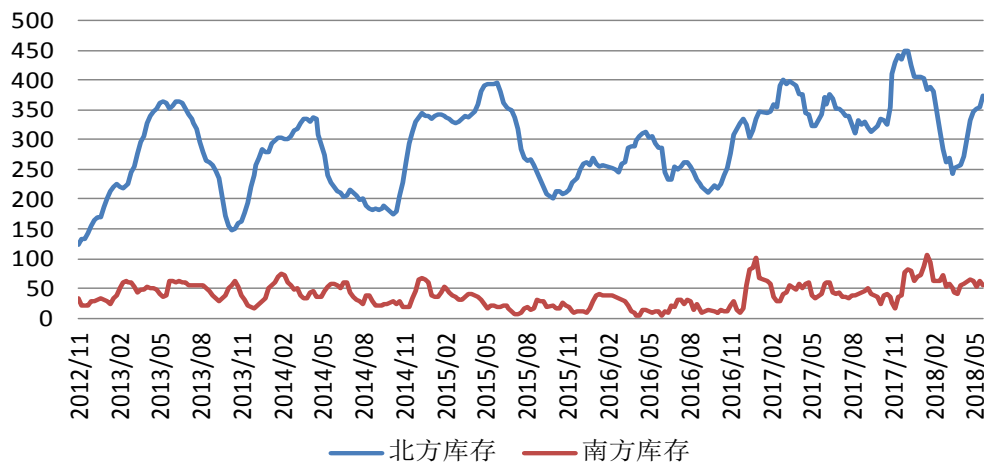


资料来源：WIND 南华研究

4. 南北港口库存——小幅回升

截止 6 月 4 日，北方港口库存达 373 万吨，与上周相比增加 19 万吨。南方港口库存达 55.7 万吨，和上周相比减少 5.8 万吨，呈现小幅走低的态势。

图 4：南北港口库存情况（单位：元/吨）

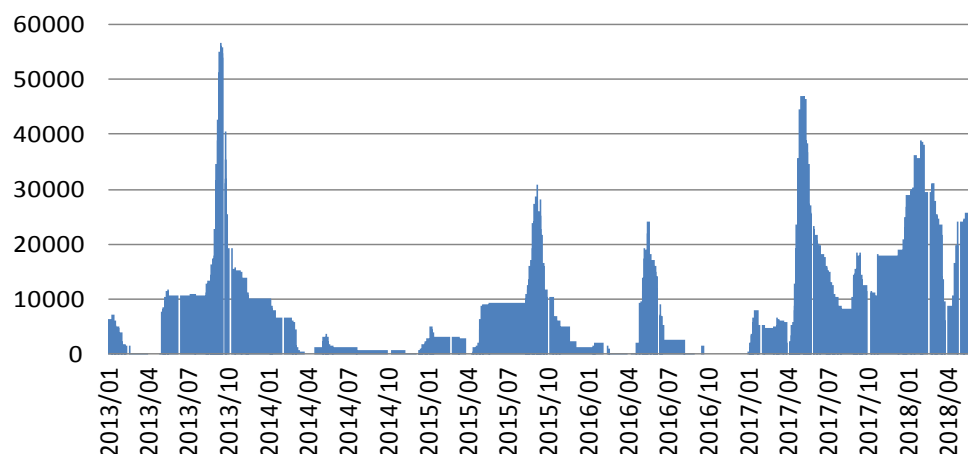


资料来源：WIND 南华研究

5. 注册仓单

截止本周末，玉米的注册仓单共计 25463 手。其中，营口港注册仓单量 1140 手；锦州港注册仓单 897 手，北良港注册仓单 340 手。

图 5：玉米注册仓单量（单位：手）

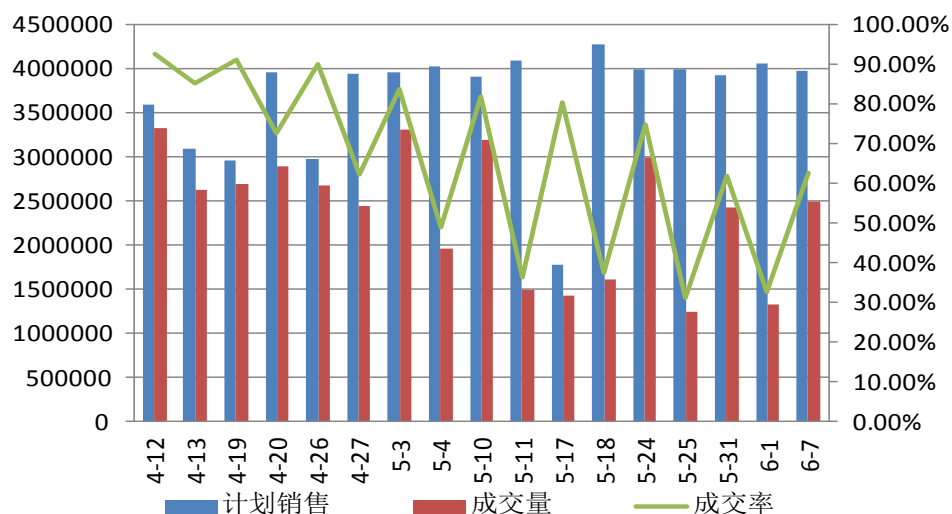


资料来源：WIND 南华研究

6. 玉米临储拍卖第九周情况

为做好玉米库存消化工作，根据当前玉米市场供求状况，国家有关部门本周 6 月 7 日和 6 月 8 日继续向市场投放约 800 万吨的玉米拍卖量。

图 6：临储玉米拍卖情况（单位：吨）



资料来源：WIND 南华研究

从本周拍卖情况看，6月7日共投放临储玉米397万吨，实际成交249万吨，总体成交率为62.71%，成交均价为1524元/吨，最高价1670元/吨，最低价1350元/吨。6月8日共投放临储玉米399万吨，实际成交93万吨，总体成交率为23.36%，成交均价为1413元/吨，最高价1530元/吨，最低价1350元/吨。

本周玉米拍卖周四继续维持较高成交率，而周五成交率维持较低。主要原因在于，周五基本投放的都是黑龙江的粮源，投放数量较大，但是粮质较差，导致成交率较为低下。

二、玉米淀粉部分

1. 淀粉现货报价——基本稳定

淀粉现货市场方面，东北地区和华北地区价格维持稳定。吉林大成市场价为2250元/吨，和上周价格持平。

表1：重点产区现货报价

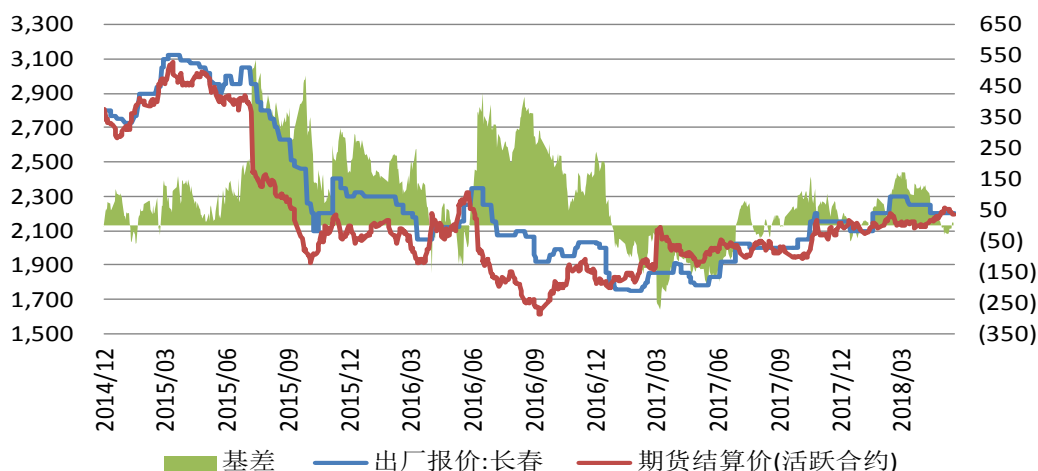
	区域	价格
东北地区	黑龙江青冈	2250
	吉林黄龙	2230
	吉林大成	2250
华北地区	山东诸城	2490
	河北宁晋	2400

资料来源：汇易网 南华研究

2. 玉米淀粉基差——接近平水

从淀粉的基差走势看，本周9月基差达到10元/吨，由上周的负基差转向正基差。主要原因在于，本周现货市场价格维持稳定，而期货价格呈现小幅下跌的走势，导致本周基差小幅回升。

图 2： 玉米淀粉现货、期货价格及基差（单位：元/吨）



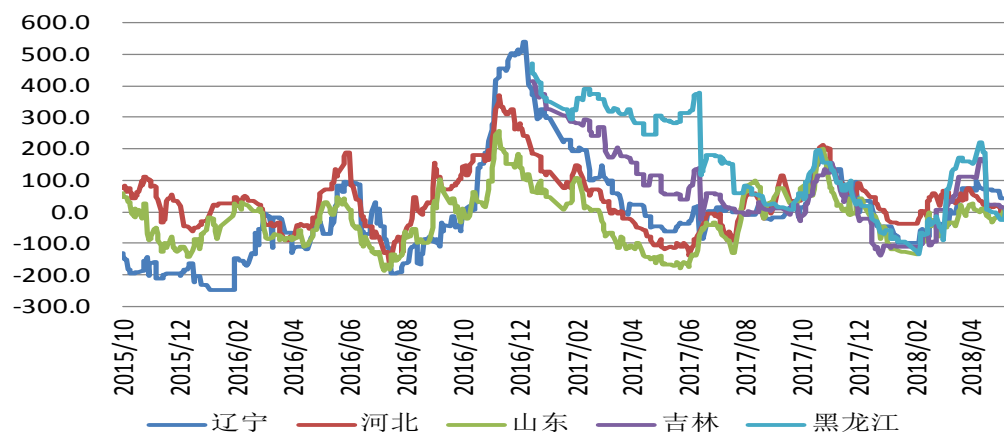
资料来源：WIND 南华研究

3. 淀粉加工利润——逐渐回落

淀粉行业加工利润呈现回落的走势，辽宁地区的加工利润 42 元/吨，河北地区的加工利润 6 元/吨，山东地区的加工利润-33 元/吨，吉林地区的加工利润-2 元/吨，黑龙江地区的加工利润 8 元/吨。由于黑龙江和吉林地区的深加工补贴结束，导致利润出现比较大的回落。

说明：1. 利润估算以行业平均水平计算，各厂因规模大小不同将有所差异。2. 东北压榨利润含补贴。3. 利润估算采用当日玉米价格计算成本，而非工厂库存玉米，因此与厂家实际利润可能稍有差异。

图 3： 国内部分产区玉米淀粉加工利润（单位：元/吨）

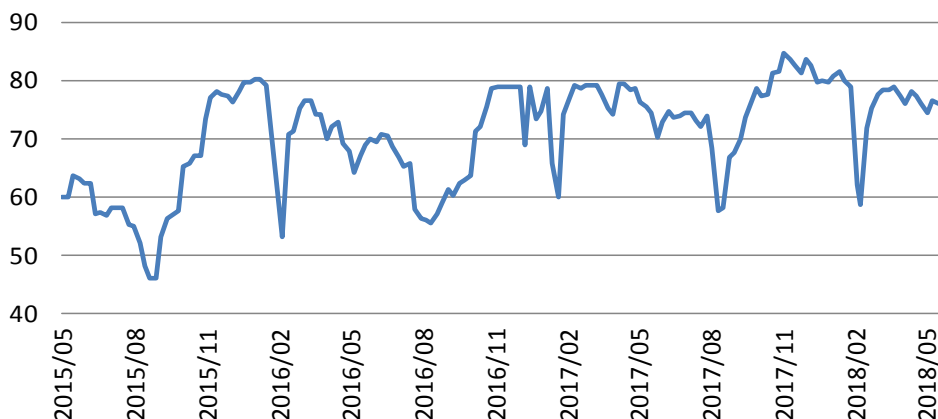


资料来源：天下粮仓 南华研究

4. 淀粉企业开机率——维持高位

截止 6 月 1 日统计数据，天下粮仓网对东北、山东、河北等地区的 68 家淀粉企业进行抽样调查，有 58 家处于开机状态，其余 10 家处于停机状态。当周，国内玉米淀粉企业玉米加工量为 69.26 万吨，淀粉行业开机率为 76.02%，较上周回落 0.58 个百分点。

图 4：淀粉企业周度开机率走势图



资料来源：天下粮仓 南华研究

5. 淀粉库存——小幅回升

据天下粮仓网调查的 64 家玉米淀粉加工企业，截止 6 月 6 日当周玉米淀粉企业淀粉库存总量达 74.33 万吨，较上周库存增加 2.64 万吨。目前玉米深加工企业开机率维持高位，而下游企业需求较为疲弱，市场签单不多，观望情绪仍在，走货不快，令市场库存继续增加，预计短期内淀粉库存很难大幅回落，整体仍将维持高位。

图 5：国内 64 家玉米淀粉企业库存变化图

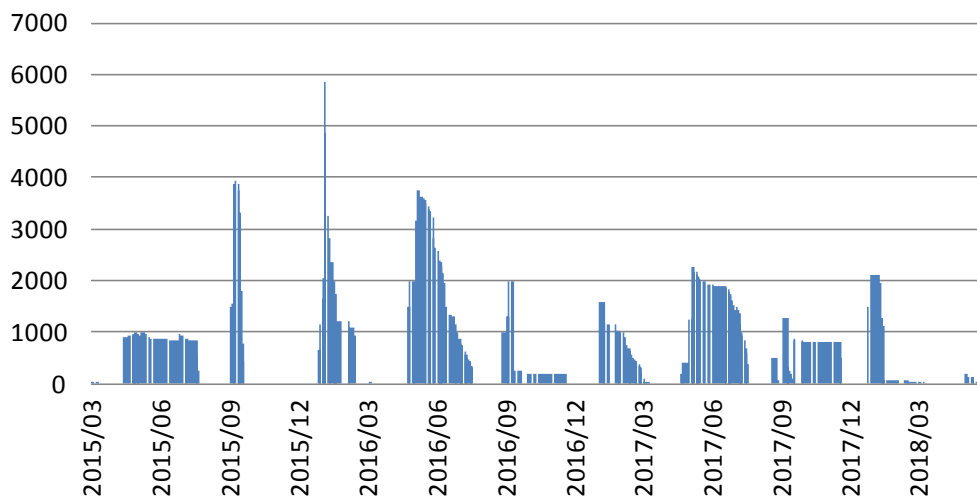


资料来源：天下粮仓 南华研究

6. 注册仓单

截止本周末，玉米淀粉的注册仓单共计 0 手。

图 6：玉米淀粉注册仓单量（单位：手）



资料来源：WIND 南华研究

三、投资建议

玉米市场：

国家粮油信息中心 6 月份预计，2018 年玉米播种面积为 3500 万公顷，较上年减少 44.5 万公顷 (668 万亩)，减幅 1.26%；玉米产量为 2.137 亿吨，较上年下降 219 万吨，降幅 1.01%，均与上月预测持平。2018/19 年度玉米饲料消费为 15000 万吨，比上年度增加 500 万吨，增幅 3.4%，比上月预测下降 600 万吨。2018/19 年度玉米工业消费预计为 8800 万吨，比上年度增加 1000 万吨，增幅 12.8%，与上月预测持平。2018/19 年度我国玉米年度总消费量为 25803 万吨，比上年度增加 1503 万吨，增幅 6.2%，比上月预测下降 600 万吨。6 月份预计，2018/19 年度玉米市场负结余继续扩大，当年结余为 -4133 万吨，负结余较上年扩大 1722 万吨，较上月预测缩小 600 万吨。从最新的统计数据看，玉米市场的基本面情况向好，有利于价格的中长期上涨。但是，从近期市场的情况看，玉米临储拍卖一直是市场的最大困扰。目前，玉米成交 4000 万吨，但是出库仅仅三成左右。随着首轮拍卖 60 天出库期的临近，6 月中旬的玉米市场将面临前期滞留的玉米集中出库的局面。而后期拍卖节奏不变，继续保持每周 800 万吨的投放进度，使得市场粮源充足，市场的供应压力较大，短期价格承压。从期货市场玉米 1809 合约的走势看，本周期价跌破 20 日线，技术上出现回调，操作上暂以 20 日线和 60 日线区间震荡思路为主。

玉米淀粉市场:

基本上，玉米淀粉加工利润呈现回落的走势，特别是黑龙江和吉林深加工补贴期结束，企业的加工利润降幅较为明显。淀粉行业开机率为 76.02%，继续维持高位运行。由于下游需求疲弱，导致企业库存呈现小幅回升的态势，预计这种高库存的局面还要维持一段时间。同时，受到玉米价格走低的影响，玉米淀粉价格也呈现小幅回调的态势，1809 合约暂以 20 日线和 60 日线区间震荡思路为主。

图 1：玉米 1809 合约走势图

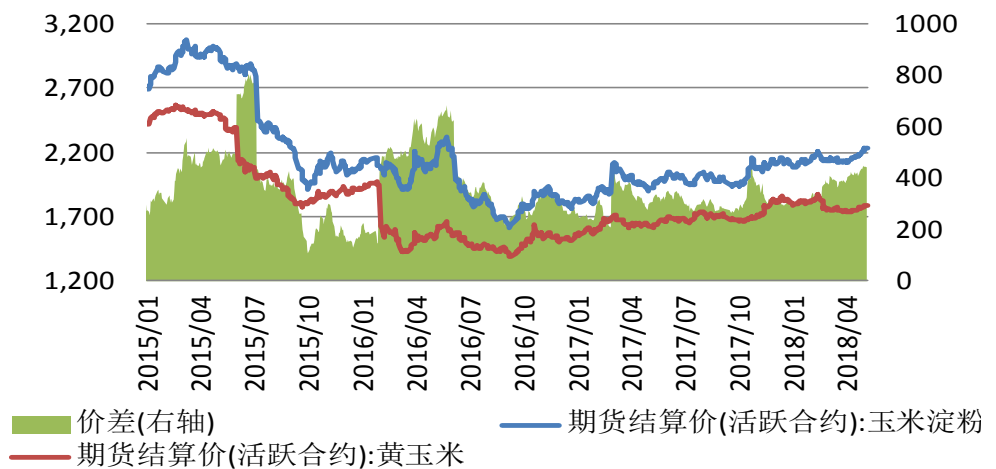
图 2：玉米淀粉 1809 合约走势图



资料来源：博弈大师 南华研究

资料来源：博弈大师 南华研究

附 1：玉米与玉米淀粉价差走势图（单位：元/吨）



资料来源：WIND 南华研究

附 2：南华资本场外期权报价

南华资本场外期权报价-玉米报价					南华资本场外期权报价-玉米报价							
客户买入看涨期权		百分比	客户买入看跌期权		百分比	客户卖出看跌期权		百分比	客户卖出看涨期权		百分比	2018/6/7 报价产品 玉米 报价单位：元/吨 最小下单：114手
1763	1 month		1763	1 month		1763	1 month		1763	1 month		
1770	29.84	1.69%	1750	26.96	1.53%	1750	8.68	0.49%	1770	11.09	0.63%	C1809.DCE 到期日：2018-7-9 当前价格
1780	25.53	1.45%	1740	22.74	1.29%	1740	5.58	0.32%	1780	7.45	0.42%	
1790	21.67	1.23%	1730	19.00	1.08%	1730	3.39	0.19%	1790	4.77	0.27%	
1800	18.25	1.04%	1720	15.70	0.89%	1720	1.94	0.11%	1800	2.91	0.17%	
1810	15.26	0.87%	1710	12.83	0.73%	1710	1.04	0.06%	1810	1.69	0.10%	
1763	33.14	1.88%	1763	33.14	1.88%	1763	14.27	0.81%	1763	14.27	0.81%	1763

南华资本场外期权报价-玉米淀粉报价					南华资本场外期权报价-玉米淀粉报价							
客户买入看涨期权		百分比	客户买入看跌期权		百分比	客户卖出看跌期权		百分比	客户卖出看涨期权		百分比	2018/6/7 报价产品 玉米淀粉 报价单位： 最小下单：92手
2187	1 month		2187	1 month		2187	1 month		2187	1 month		
2220	39.52	1.81%	2180	50.46	2.31%	2180	19.42	0.89%	2220	10.16	0.46%	CS1809.DCE 到期日：2018-7-9 当前价格
2240	32.25	1.47%	2160	41.26	1.89%	2160	11.69	0.53%	2240	5.66	0.26%	
2260	26.02	1.19%	2140	33.23	1.52%	2140	6.45	0.29%	2260	2.92	0.13%	
2280	20.76	0.95%	2120	26.32	1.20%	2120	3.24	0.15%	2280	1.39	0.06%	
2300	16.37	0.75%	2100	20.49	0.94%	2100	1.47	0.07%	2300	0.61	0.03%	
2187	53.96	2.47%	2187	53.96	2.47%	2187	22.77	1.04%	2187	22.77	1.04%	2187

以上内容由南华期货农产品研究中心提供。

南华期货农产品研究中心位于中国东北，致力于农产品产业链品种的研究，并以此为基础联合农产品产业链的优秀投研人员，组建了农业风险管理研究中心，利用期现结合、金融衍生品等金融手段服务客户、规避风险、促进农产品产业发展。创建了“渤海油轮”、“农产品考察”、“保险+期货+基差采购”和“国产大豆高端论坛”等南华期货知名品牌。

同时南华期货农产品研发中心整合各方资源以及公司 24 小时不间断全球金融供应商的优势，积极满足客户服务的需要，针对黑色、有色、贵金属、化工、金融及全部期货交易品种，为客户提供特色的服务。南华农产品研究中心愿真诚与您合作、实现共赢。

农产品研究中心联系电话 0451-82331166

南华期货分支机构

萧山营业部

杭州市萧山区北干街道金城路 438 号东南科技研发中心 2101 室
电话: 0571-83869601

台州营业部

台州市经济开发区东商务区巨鼎国际商厦 203 室
电话: 0576-88539900

温州营业部

浙江省温州市车站大道 2 号华盟商务广场 1801
电话: 0577-89971808

宁波分公司

宁波市海曙区和义路 77 号 901、902
电话: 0574-87280438

宁波营业部

浙江省宁波市和义路 77 号汇金大厦 9 楼
电话: 0574-87274729

慈溪营业部

慈溪市浒山街道开发大道 1277 号香格大厦 7 楼
电话: 0574-63925104

嘉兴营业部

嘉兴市中山路 133 号综合大楼东五楼
电话: 0573-82153186

绍兴营业部

绍兴市越城区昆仑商务中心 1 幢 1 单元 3101 室
电话: 0575-85095807

成都营业部

四川省成都市高新区天府大道北段 1700 号 1 栋 2 单元 12 层 1209 号
电话: 028-86532609

兰州营业部

甘肃省兰州市城关区张掖路街道酒泉路 437-451 号
金地商务大厦 11 楼 001 号
电话: 0931-8805351

大连营业部

大连市沙河口区会展路 129 号大连国际金融中心 A 座
大连期货大厦第 34 层 3401、3410 号
电话: 0411-39048000

北京分公司

北京市西城区宣武门外大街 28 号 2 幢 B803、B805 室
电话: 010-63155309

北京营业部

北京市西城区宣武门外大街 28 号 2 幢 B801、B802、B608、B609 室
电话: 010-63161286

哈尔滨营业部

哈尔滨市香坊区中山路 93 号 801、802、810 室
电话: 0451-58896600

郑州营业部

郑州市商务外环路 30 号期货大厦 1306 室
电话: 0371-65613227

青岛营业部

青岛市闽江路 2 号 1 单元 2501 室
电话: 0532-80798985

沈阳营业部

沈阳市沈河区北站路 51 号闽商总部大厦 15 层 C 室
电话: 024-22566699

天津营业部

天津市河西区友谊路与平交道交口东南侧 大安大厦 A 座 1003
电话: 022-28378072

上海分公司

上海浦东新区芳甸路 1155 号嘉里城 801-802 单元
电话: 021-20220312、021-50431979

上海芳甸路营业部

上海浦东新区芳甸路 1155 号嘉里城 803-804 单元
电话: 021-20220312、021-50431979

上海虹桥路营业部

上海市虹桥路 663 号 1 楼、7 楼
电话: 021-52586179

深圳分公司

深圳市福田区金田路 4028 号荣超经贸中心 2701、2702 室
电话: 0755-82577529

深圳营业部

深圳市福田区金田路 4028 号荣超经贸中心 2703、2705 室
电话: 0755-82577909

广州营业部

广州市天河区珠江新城花城大道 68 号环球都会广场 2008 单元
电话: 020-38810969

芜湖营业部

芜湖市镜湖区伟星时代金融中心 1002 室
电话: 0553-3880212

重庆营业部

重庆市江北区建新南路 1 号 20-2、20-3
电话: 023-62611588

永康营业部

永康市丽州中路 63 号 11 楼
电话: 0579-89292777

太原营业部

太原市迎泽区解放南路 2 号山西景峰国际商务大厦 8 层 805 室
电话：0351-2118018

余姚营业部

余姚市城区余姚中国塑料城国际商务中心 3 幢 102 室
电话：0574-62509011

普宁营业部

广东省普宁市中信华府南向门市东起 3 至 8 间首层至二层
电话：0663-2663855

桐乡营业部

浙江省桐乡市梧桐街道凤鸣路 1048 号一层、七层
电话：

舟山营业部

浙江省舟山市定海临城街道翁山路 555 号交易中心大楼三层
3232、3233、3234、3235 室
电话：0580-8125381

苏州营业部

苏州工业园区苏惠路 88 号环球财富广场 1 幢 2909 室
电话：0512-87660825

南通营业部

江苏省南通市南大街 89 号总部大厦六层 603、604 室
电话：0513-89011168

厦门营业部

厦门市思明区鹭江道 96 号之二砖石海岸 B 栋 1903 单元
电话：0592-2120291

汕头营业部

汕头市龙湖区金砂路 103 号星光华庭商铺 112、212 号房复式
电话：0754-89980339

南昌营业部

江西省南昌市红谷滩新区中央广场 B 区准甲办公室 1405 室（第 14 层）
电话：0791-83828829

义乌营业部

浙江省义乌市宾王路 208 号 2 楼
电话：0574-85201116

免责声明

本报告中的信息均来源于已公开的资料，尽管我们相信报告中资料来源的可靠性，但我公司对这些信息的准确性及完整性不作任何保证。也不保证我公司所做出的意见和建议不会发生任何的变更，在任何情况下，我公司报告中的信息和所表达的意见和建议以及所载的数据、工具及材料均不能作为您所进行期货买卖的绝对依据。由于报告在编写时融入了该分析师个人的观点和见解以及分析方法，如与南华期货公司发布的其他信息有不一致及有不同的结论，未免发生疑问，本报告所载的观点并不代表了南华期货公司的立场，所以请谨慎参考。我公司不承担因根据本报告所进行期货买卖操作而导致的任何形式的损失。

另外，本报告所载资料、意见及推测只是反映南华期货公司在本报告所载明的日期的判断，可随时修改，毋需提前通知。未经南华期货公司允许批准，本报告内容不得以任何范式传送、复印或派发此报告的材料、内容或复印本予以任何其他人，或投入商业使用。如遵循原文本意的引用、刊发，需注明出处“南华期货公司”，并保留我公司的一切权利。



公司总部地址：杭州西湖大道 193 号定安名都 3 层邮编：31002

全国统一客服热线：400 8888 910

网址：www.nanhua.net