



雄安新区建设即将落地，京津冀未来发展可期

摘要

本周四中央政治局召开会议听取雄安新区规划编制情况汇报，会议要求要深化规划内容和完善规划体系，尽快研究提出支持雄安新区加快改革开放的措施，适时启动一批基础性重大项目建设，确保新区建设开好局、起好步。

这是雄安新区建设的最新政策动态，总体来看，新区建设仍处于规划和政策研究阶段，但很快将会启动一批基础性重大项目建设。自去年初提出建设雄安新区以来，已有将近一年时间，如何理解雄安新区建设在中国经济发展当中的地位，如何理解雄安在京津冀乃至北方经济发展中的地位，对于判断未来宏观经济走向具有重要意义。

南华期货研究所

章睿哲

zhangruizhe@nawaa.com

010-83168383

黎敏

limin@nawaa.com

010-83168383

雄安新区建设即将落地，京津冀未来发展可期

本周四中央政治局召开会议听取雄安新区规划编制情况汇报，会议要求要深化规划内容和完善规划体系，尽快研究提出支持雄安新区加快改革开放的措施，适时启动一批基础性重大项目建设，确保新区建设开好局、起好步。周日召开京津冀协同发展工作推进会议，强调要把新区每一寸土地都规划清楚再开始建设；要抓住疏解北京非首都功能这个“牛鼻子”，积极做好相关衔接工作；要提出一批改革开放新举措；要适时启动一批基础性重大项目建设；要研究制定新区建设投融资方案，继续抓好房地产、产业、人口等管控工作，为新区规划建设提供有力保障。

这是雄安新区建设的最新政策动态，总体来看，新区建设仍处于规划和政策研究阶段，但很快将会启动一批基础性重大项目建设。自去年初提出建设雄安新区以来，已有将近一年时间，如何理解雄安新区建设在中国经济发展当中的地位，如何理解雄安在京津冀乃至北方经济发展中的地位，对于判断未来宏观经济走向具有重要意义。

一、区域经济发展不平衡的表现

从区域经济发展的角度来看，1978年改革开放之后，我国一直是以出口和投资拉动为主的经济增长方式，相对应的经济增长重心在东部沿海地区，曾经所提出的先富带动后富思想，一方面使东部沿海地区获得了高速发展，另一方面也导致了中西部地区较为落后的区域经济不平衡情况。2008年之后，西方发达国家爆发经济金融危机，自身陷入了长期经济衰退中，同时也使得我国以出口拉动为主的增长方式难以为继；2010年以后，中国GDP增速持续下滑，中西部增长速度开始超过东部地区，解决区域经济不平衡问题成为稳住宏观经济增长的破局之法，于是，发展重心由沿海转向内陆，经济拉动方式由出口转向内需迫在眉睫。

中国区域增长的不平衡问题，首先表现在各大区域之间的不平衡，东部和中西部的不平衡；其次表现在一些经济增长极的内部不平衡，比如京津冀内部协同问题，比如广东珠三角地区和粤东西北地区的不平衡问题。从主要区域增长极来看，东北、华北、华中、华东、华南、西南和西北是主要的7大经济区域，在这里面，以京津冀为主的华北地区具有举足轻重的地位，但是多年以来，京津冀地区的经济发展态势一直不如长三角和珠三角地区，不仅如此，京津冀内部的发展也极不平衡，所以说京津冀的不平衡问题是比较严重的。

从GDP总值来看，2017年北京、天津和河北三个地区的GDP总值加起来仅为8.25万亿元，广东省的GDP为8.98万亿，上海、浙江和江苏三地的GDP为16.78万亿元，京津冀地区GDP总值不仅达不到长三角地区的一半，而且甚至没有广东省一个省份多；从人均GDP的情况来看，北京和天津的人均GDP分别排在全国的第一和第三名，分别为11.8和11.5万，但河北人均GDP仅有4.3万，连北京和天津的一半都达不到，而上海、江苏和浙江分别是第二、第四和第五名，数额较为接近，反映区域内部经济发展较为平衡，广东则是第七名。

京津冀的这种经济情况反映了该地区发展不仅落后于长三角和珠三角，而且

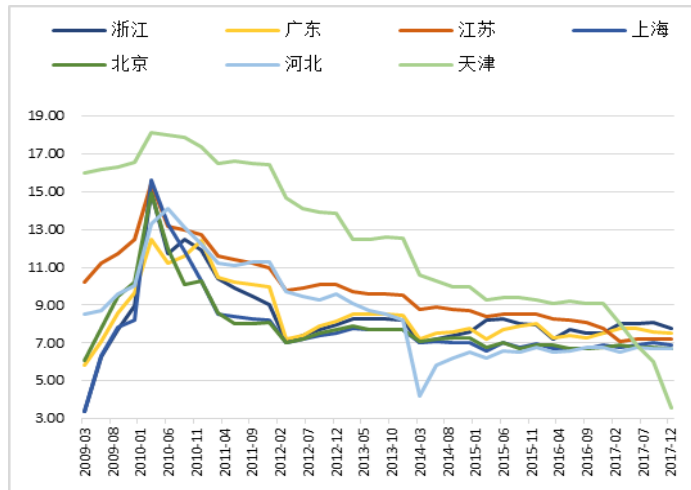
区域内部发展相较于其他发达地区也是极不平衡，北京对河北地区未能形成经济辐射和带动作用。从2017年的增长情况来看，北京、河北和天津的GDP增速分别为6.7%、6.7%和3.6%，均低于长三角和珠三角经济增速，不仅如此，天津的经济增速是全国倒数第二，仅高于甘肃省。

表1、全国各省份GDP总值和人均GDP情况

指标名称	2017年GDP总值（亿元）	2016年人均GDP（元/人）
广东	89,879.23	74,016.00
江苏	85,900.90	96,887.00
山东	72,678.18	68,733.00
浙江	51,768.00	84,916.00
河南	44,988.16	42,575.00
四川	36,980.20	40,003.00
湖北	36,522.95	55,665.00
河北	35,964.00	43,062.00
湖南	34,590.56	46,382.00
福建	32,298.28	74,707.00
上海	30,133.86	116,562.00
北京	28,000.40	118,198.00
安徽	27,518.70	39,561.00
辽宁	23,942.00	50,791.00
陕西	21,898.81	51,015.00
江西	20,818.50	40,400.00
广西	20,396.25	38,027.00
重庆	19,500.27	58,502.00
天津	18,595.38	115,053.00
云南	16,531.34	31,093.00
黑龙江	16,199.90	40,432.00
吉林	15,288.94	53,868.00
山西	14,973.51	35,532.00
贵州	13,540.83	33,246.00
新疆	10,920.09	40,564.00
甘肃	7,677.00	27,643.00
海南	4,462.54	44,347.00
宁夏	3,453.93	47,194.00
青海	2,642.80	43,531.00
西藏	1,310.60	35,184.00
内蒙古		72,064.00

资料来源：WIND资讯，南华研究

图1、长三角、珠三角和京津冀地区经济增速情况



资料来源：WIND资讯，南华研究

二、京津冀地区发展不平衡的主要原因

第一是京津冀地区的产业结构不合理，差别较大，北京的产业以服务业和高科技产业为主，而河北则是钢铁大省，属于重化工业省份，这种产业结构导致京津冀的产业联系不紧密，北京、天津和河北三地其实是相互独立的经济体系，京津冀之间巨大的经济差异难以通过自主的产业协同和联系解决。

第二是京津冀地区的城市和区域规划建设不完善，交通基础设施没有形成网络化连接、城市间路网密度偏低，相比于长三角和珠三角地区，实际上京津冀地区的交通并不是很便利，这无形中也加大了区域协同发展的成本。

第三是全国的优质公共服务，诸如医疗、教育和行政资源大量集中在北京，导致京津冀地区的生产要素过度在北京集中，这一方面造成了北京的大城市病问题，导致生产生活成本居高不下，另一方面也拉大了北京和周边地区的差距，导致京津冀的畸形发展。

从北京的情况来看，由于大量的高端产业聚集在北京，那么也带来了大量的低端服务业需求，形成了一个巨大的服务业市场，因此，疏解首都的非核心功能，应当不仅仅是一些所谓的低端产业，因为大量诸如餐饮、出行和快递等低端服务业是伴随高端产业而生，因此疏解低端产业的同时也需要疏解部分高端产业，引导要素流入河北地区，这才有助于真正解决北京的问题。

第四由于河北地区以重工业为主，因此在去产能和环保的大背景下，一方面原有的经济和产业结构面临重大调整，经济陷入低速增长；另一方面对北京的产业承接进度较慢，所以跟其他地区的差距也在拉开，京津冀地区成为了全国区域经济增长中的薄弱地带。

在这种情况下，党中央国务院于2017年4月提出在河北雄安新区建设国家级新区，并指出这是一项重大的历史性战略选择，是继深圳经济特区和上海浦东新区之后又一具有全国意义的新区，是千年大计、国家大事。我们知道，国家经济的发展离不开区域经济的发展，1980年设立的深圳经济特区和1992年设立的上海浦东新区一直是中国经济发展的重要引擎，在改革开放40年的历史当中占有相当重

要的地位，而雄安新区提到与深圳和浦东相当的战略高度，很明显已经是把它作为未来推进改革开放的重要抓手。

三、雄安新区建设所包含的五个主要问题

第一是顶层设计和功能定位问题。雄安新区是非首都功能疏解的集中承载地，也是具有综合城市功能的现代化新城，是京津冀协同发展的“发动机”之一。建设雄安新区的顶层设计目标包括探索人口经济密集地区优化开发新模式，疏解北京非首都功能；打造京津冀经济发展新增长极；为城市发展提供探索新的发展路径等。

雄安新区的首要任务在于承接非首都功能疏解。承接的疏解功能要符合新区发展要求，同时也要根据疏解功能有针对性地优化新区规划空间布局。要增强新区的自我发展能力，紧跟世界发展潮流，有针对性地培育和发展科技创新企业，发展高端高新产业，积极吸纳和集聚创新要素资源，培育新动能，打造在全国具有重要意义的创新驱动发展新引擎。通俗来讲，就是利用雄安地区的优越交通地理条件和尚未开发的低成本优势，引入资金、技术和人才等要素流入，从而疏解首都功能、拉动河北地区经济结构转型。

二是政策支持、基础设施和公共服务问题，这是雄安新区承接北京非首都功能的重要基础，雄安需要有良好的环境，包括交通条件、投资环境、生活居住环境、生态环境等等，才能有效吸引优质产业和高端人才。目前来看，从京津两地到雄安的铁路已经开始建设，为满足雄安新区运输要求，将原京霸城际铁路新机场至霸州段调整至新机场至雄安新区。新的线路将增至5站：黄村站、新机场站、固安站、霸州北站、雄安站。雄安站占地面积为68.37公顷，比占地面积49.92公顷、堪称“亚洲最大火车站”的北京南站还多了近20公顷，可见雄安地区交通的高规格建设。除了京雄城际，还有京雄高铁，届时北京至雄安的交通将会十分便利。

三是雄安的城市规划问题。雄安的规划需要兼顾交通、建筑、产业、居住、生态、旅游等多方面的问题，也是一个巨大的工程。

四是产业规划问题。雄安新区的首要任务在于承接非首都功能疏解，要有针对性地培育和发展科技创新企业，发展高端高新产业，积极吸纳和集聚创新要素资源，培育新动能，打造在全国具有重要意义的创新驱动发展新引擎。

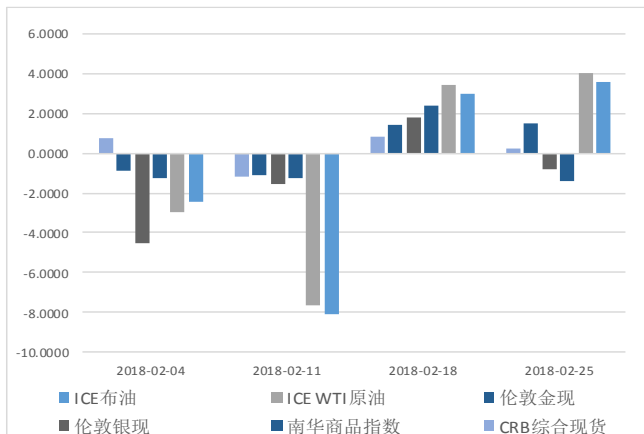
五是生态环保问题。雄安新区包括容城、雄县和安新三个地方，而有着“华北之肾”之称的白洋淀就在这里。由于过去工业化发展带来的污染问题和华北地区极度缺水的客观情况，白洋淀的生态环境本身已非常脆弱，所以雄安的建设，生态环保是必须纳入考虑的一个重要方面。

所以从环保的角度来看，首先白洋淀的治理需要放在重要位置，湿地治理必须在雄安建设之前。另外，考虑到环境承载力的问题，在雄安新区的建设上，一个是要控制新区规模，控制新区人口；二是生活区和工作区的规模要离白洋淀远一点，把白洋淀作为一个休闲和旅游的功能区；三是发展一些对环境负荷比较小的产业，像旅游，文创，高科技研发之类。所以我们认为雄安新区的建设不会再出现大兴土木的情况，对工业原材料的需求是比较有限的，但是未来对诸如文创、环保、高科技之类行业的拉动作用将会比较明显。

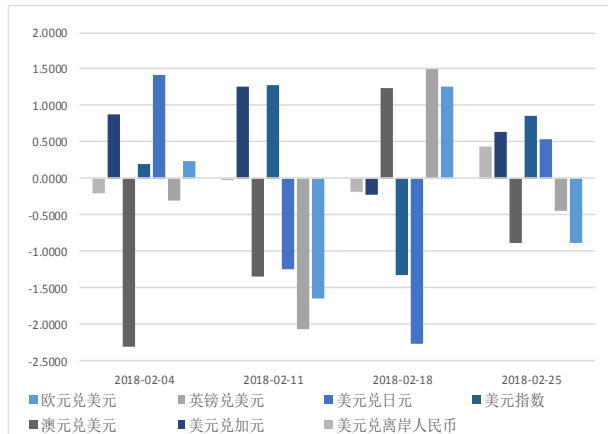
【本周全球大类资产表现】

2018年2月25日

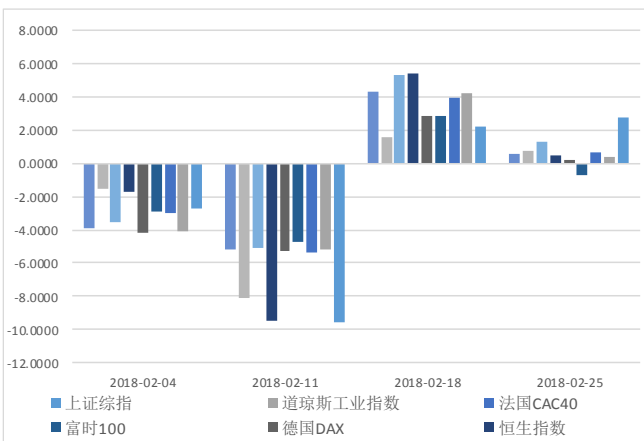
主要大宗商品涨跌幅



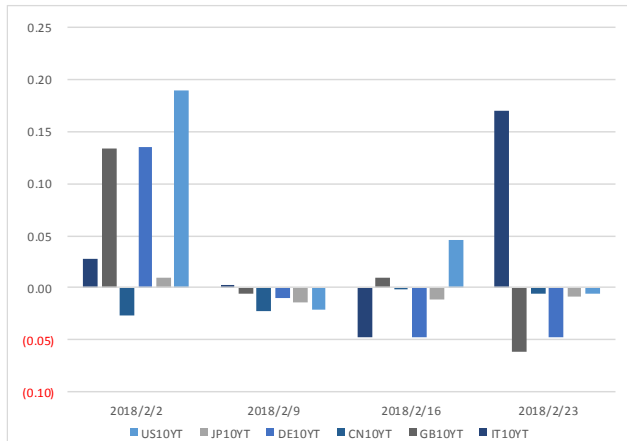
全球主要货币对涨跌幅



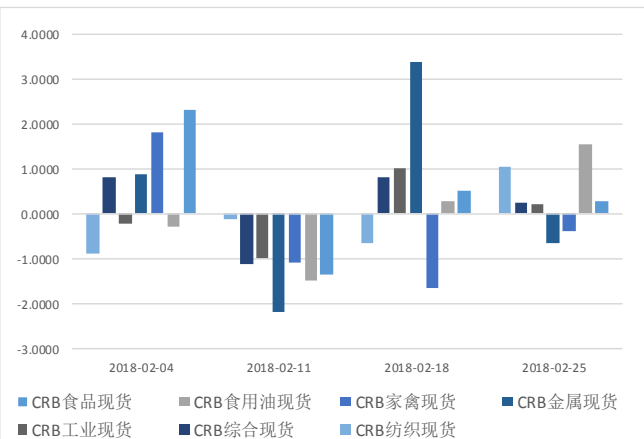
全球股指涨跌幅



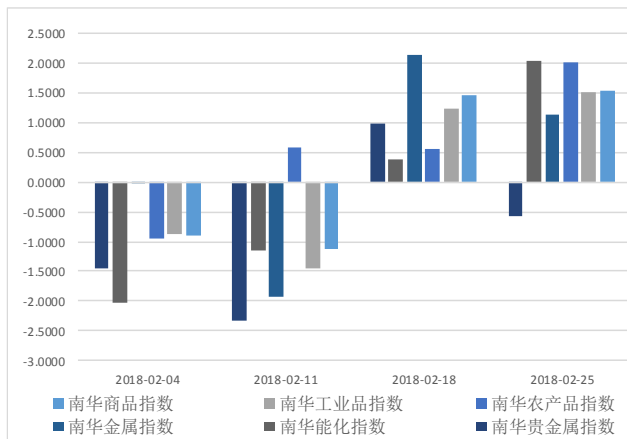
全球债市涨跌基点



CRB 指数涨跌幅



南华指数涨跌幅



资料来源: WIND 南华研究

南华期货分支机构

萧山营业部

杭州市萧山区北干街道金城路438号东南科技研发中心2101室
电话：0571-83869601

台州营业部

台州市经济开发区东商务区巨鼎国际商厦203室
电话：0576-88539900

温州营业部

浙江省温州市车站大道2号华盟商务广场1801
电话：0577-89971808

宁波分公司

宁波市海曙区和义路77号901、902
电话：0574-87280438

宁波营业部

浙江省宁波市和义路77号汇金大厦9楼
电话：0574-87274729

慈溪营业部

慈溪市浒山街道开发大道1277号香格大厦7楼
电话：0574-63925104

嘉兴营业部

嘉兴市中山路133号综合大楼东五楼
电话：0573-82153186

绍兴营业部

绍兴市越城区昆仑商务中心1幢1单元3101室
电话：0575-85095807

成都营业部

四川省成都市高新区天府大道北段1700号1栋2单元12层1209号
电话：028-86532609

兰州营业部

甘肃省兰州市城关区张掖路街道酒泉路437-451号
金地商务大厦11楼001号
电话：0931-8805351

大连营业部

大连市沙河口区会展路129号大连国际金融中心A座
大连期货大厦第34层3401、3410号
电话：0411-39048000

北京分公司

北京市西城区宣武门外大街28号2幢B803、B805室
电话：010-63155309

北京营业部

北京市西城区宣武门外大街28号2幢B801、B802、B608、B609室
电话：010-63161286

哈尔滨营业部

哈尔滨市香坊区中山路93号801、802、810室
电话：0451-58896600

郑州营业部

郑州市商务外环路30号期货大厦1306室
电话：0371-65613227

青岛营业部

青岛市闽江路2号1单元2501室
电话：0532-80798985

沈阳营业部

沈阳市沈河区北站路51号闽商总部大厦15层C室
电话：024-22566699

天津营业部

天津市河西区友谊路与平交道交口东南侧 大安大厦A座1003
电话：022-28378072

上海分公司

上海浦东新区芳甸路1155号嘉里城801-802单元
电话：021-20220312、021-50431979

上海芳甸路营业部

上海浦东新区芳甸路1155号嘉里城803-804单元
电话：021-20220312、021-50431979

上海虹桥路营业部

上海市虹桥路663号1楼、7楼
电话：021-52586179

深圳分公司

深圳市福田区金田路4028号荣超经贸中心2701、2702室
电话：0755-82577529

深圳营业部

深圳市福田区金田路4028号荣超经贸中心2703、2705室
电话：0755-82577909

广州营业部

广州市天河区珠江新城花城大道68号环球都会广场2008单元
电话：020-38904626

芜湖营业部

芜湖市镜湖区伟星时代金融中心1002室
电话：0553-3880212

重庆营业部

重庆市江北区建新南路1号20-2、20-3
电话：023-62611588

永康营业部

永康市丽州中路63号11楼
电话：0579-89292777

太原营业部

太原市迎泽区解放南路2号山西景峰国际商务大厦8层805室
电话：0351-2118018

余姚营业部

余姚市城区余姚中国塑料城国际商务中心3幢102室
电话：0574-62509011

普宁营业部

广东省普宁市中信华府南向门市东起3至8间首层至二层
电话：0663-2663855

桐乡营业部

浙江省桐乡市梧桐街道凤鸣路1048号一层、七层
电话：0573-83378538

舟山营业部

浙江省舟山市定海临城街道翁山路555号交易中心大楼三层
3232、3233、3234、3235室
电话：0580-8125381

苏州营业部

苏州工业园区苏惠路88号环球财富广场1幢2909室
电话：0512-87660825

南通营业部

江苏省南通市南大街89号总部大厦六层603、604室
电话：0513-89011168

厦门营业部

厦门市思明区鹭江道96号之二砖石海岸B栋1903单元
电话：0592-2120291

汕头营业部

汕头市龙湖区金沙路103号星光华庭商铺112、212号房复式
电话：0754-89980339

南昌营业部

江西省南昌市红谷滩新区中央广场B区准甲办公室1405室（第14层）
电话：0791-83828829

义乌营业部

浙江省义乌市宾王路208号2楼
电话：0574-85201116

免责声明

本报告中的信息均来源于已公开的资料，尽管我们相信报告中资料来源的可靠性，但我公司对这些信息的准确性及完整性不作任何保证。也不保证我公司所做出的意见和建议不会发生任何的变更，在任何情况下，我公司报告中的信息和所表达的意见和建议以及所载的数据、工具及材料均不能作为您所进行期货买卖的绝对依据。由于报告在编写时融入了该分析师个人的观点和见解以及分析方法，如与南华期货公司发布的其他信息有不一致及有不同的结论，未免发生疑问，本报告所载的观点并不代表了南华期货公司的立场，所以请谨慎参考。我公司不承担因根据本报告所进行期货买卖操作而导致的任何形式的损失。

另外，本报告所载资料、意见及推测只是反映南华期货公司在本报告所载明的日期的判断，可随时修改，毋需提前通知。未经南华期货公司允许批准，本报告内容不得以任何范式传送、复印或派发此报告的材料、内容或复印本予以任何其他人，或投入商业使用。如遵循原文本意的引用、刊发，需注明出处“南华期货公司”，并保留我公司的一切权利。



公司总部地址：杭州西湖大道 193 号定安名都 3 层邮编：31002

全国统一客服热线：400 8888 910

网址：www.nanhua.net