



Bigger mind, Bigger future™
智慧创造未来

南华期货研究所

李宏磊 0451-82331166

lihonglei@nawaa.com

投资咨询证书：Z0011915

徐明 0451-82331166

xuming@nawaa.com

投资咨询证书：Z0000399

破位下行

本周要点

8月31日，分贷分还玉米维持低成交率，成交率仅6.23%。中储粮包干销售玉米成交率43.04%，黑龙江玉米集体流拍。9月1日，中储粮包干销售玉米成交率小幅提升达58.09%。

天气情况：本周，全国大部农区气温偏高、墒情适宜，气象条件总体利于玉米、大豆、棉花等秋收作物产量形成。预计未来一周，全国大部农区光温条件较好、墒情适宜，利于秋收作物产量形成。

玉米现货方面，供应压力较大，特别是10月份国储粮源的上市和东北春玉米的集中上市，或将进一步打压价格。

玉米1801合约本周走势较为疲弱，期价先后跌破60日、20日和30日线等多条均线的支撑，技术上出现转弱的迹象，操作上，依托30日线偏空思路为主。

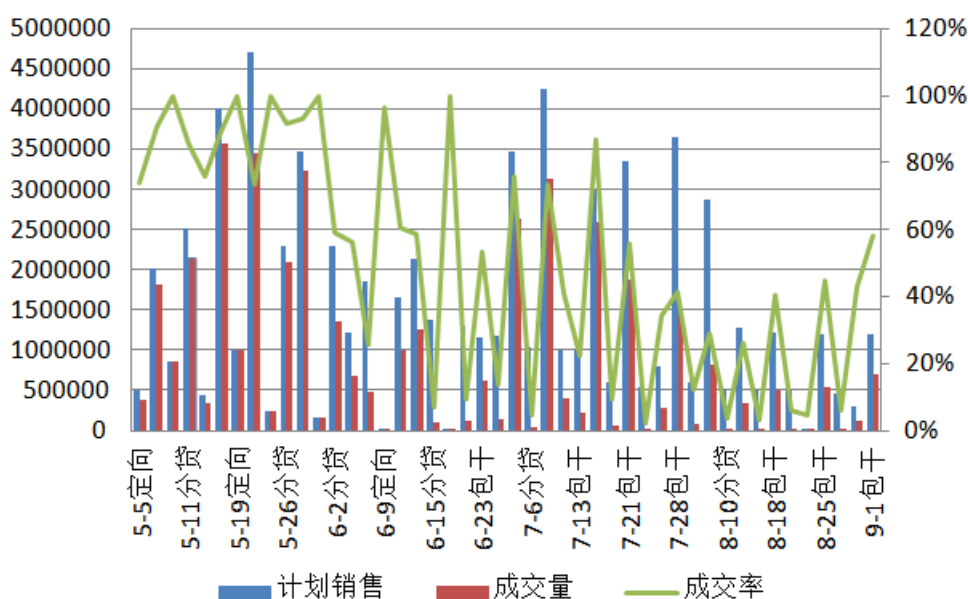
本周鸡蛋1801合约期价冲高回落，连续收阴下破20日均线，MACD红柱周四起由红转绿并逐步扩大，且5日均线下穿10日均线出现死叉，短期鸡蛋主力合约处于获利回吐阶段，建议前期多单继续减持，4160一线暂为支撑位。

1. 玉米市场关注焦点

1.1 本周临储拍卖：成交率小幅提升

8月31日，分贷分还玉米维持低成交率，成交率仅6.23%。中储粮包干销售玉米成交率43.04%，黑龙江玉米集体流拍。9月1日，中储粮包干销售玉米成交率小幅提升达58.09%。

图 1.1 临储拍卖情况（单位：吨）



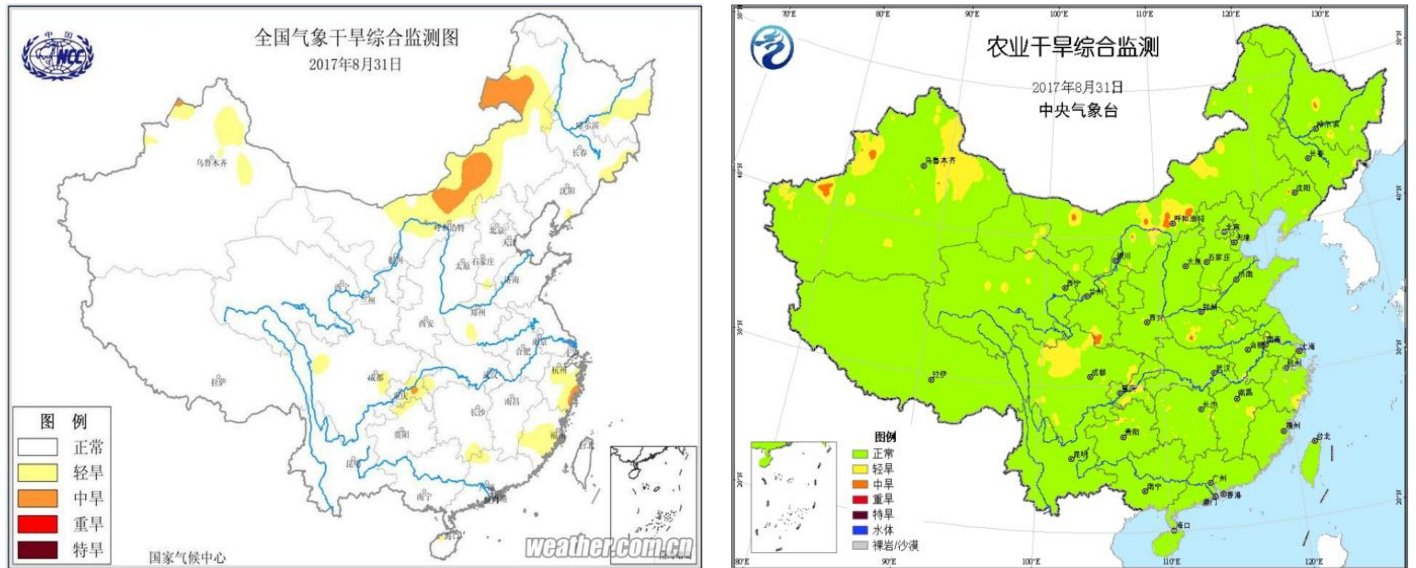
资料来源：汇易网 南华研究

1.2 天气监测：利于玉米、大豆等作物产量形成

本周，全国大部农区气温偏高、墒情适宜，气象条件总体利于玉米、大豆、棉花等秋收作物产量形成。预计未来一周，全国大部农区光温条件较好、墒情适宜，利于秋收作物产量形成。

东北、内蒙古、华北西部、西北地区大部春玉米处于吐丝至乳熟期，西南、新疆北部部分春玉米进入成熟期。西南地区夏玉米处于乳熟至成熟期，华北东部、黄淮大部、西北地区夏玉米处于吐丝至乳熟期。全国大部玉米发育期接近常年同期，春玉米、夏玉米一、二类苗比例分别为97%和95%。

图 1.2：国内气象监测



资料来源：中央气象台 南华研究

1.3 作物生长阶段

区域 作物	东北	内蒙古	西北	华北	黄淮	江淮 江汉	江南	华南	西南
晚稻	-	-	-	-	-	-	拔节	分蘖	-
一季稻	抽穗至 乳熟	-	抽穗至 乳熟	-	-	孕穗至 乳熟	孕穗 抽穗	-	抽穗 至乳熟
春玉米	吐丝至 乳熟	吐丝至 乳熟	吐丝至 乳熟	吐丝至 乳熟	-	-	-	-	乳熟 成熟
夏玉米	-	-	吐丝	吐丝至 乳熟	吐丝至 乳熟	-	-	-	吐丝至 乳熟
春小麦	-	乳熟 成熟	乳熟 成熟	-	-	-	-	-	-
马铃薯	-	成熟 收获	开花	开花	-	-	-	-	-
棉花	-	-	开花至 吐絮	开花至 吐絮	开花至 吐絮	开花至 裂铃	开花至 吐絮	-	-
烟草	-	-	-	现蕾至 成熟	现蕾至 成熟	-	-	-	成熟
花生	-	-	-	下针	下针	下针	-	分枝 开花	-
大豆	结荚 鼓粒	结荚 鼓粒	结荚 鼓粒	-	开花 结荚	-	-	-	-

1.4 现货市场

玉米现货方面，东北地区玉米价格暂时稳定，黑龙江哈尔滨收购价 1450-1510 元/吨，吉林长春收购价 1470-1530 元/吨；华北地区玉米价格暂时稳定，山东济宁收购价 1650-1660 元/，河北石家庄收购价 1650-1660 元/吨；北方港口玉米价格稳定运行，大连港平仓价 1630-1640 元/吨。南方港口玉米价格维持稳定，广州蛇口港成交价 1780-1800 元/吨。南方销区玉米价格维持稳定，江苏徐州到站价 1760-1800 元/吨。

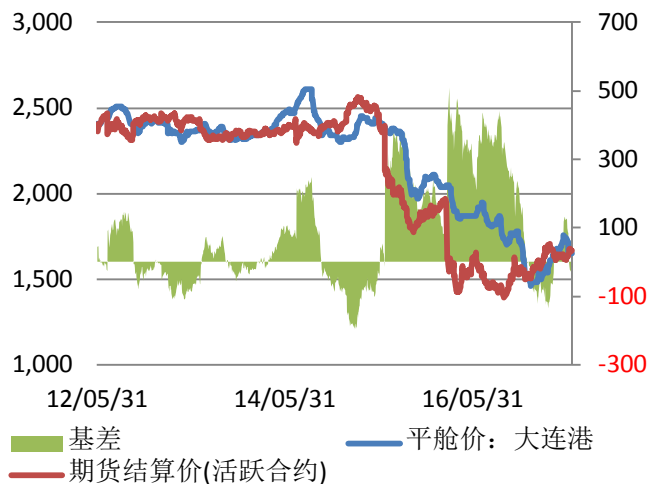
现货市场集中供应的压力较大。国储玉米累计拍卖成交达 4000 多万吨，目前出库有 2000 多万吨，剩下 1000 多万吨转换为市场有效供应的时间大概在 10 月份，并且东北春玉米 10 月份开始收获，中下旬开始逐步上市，届时市场的供应压力较大。

从需求端看，深加工企业受到环保监察的影响，遭遇大面积停机的情况，开工率降到 50%左右，对于玉米的需求也出现减弱的态势。目前看，玉米市场呈现供应宽松的格局，对于价格的压制作用较为明显。

1.5 期货市场

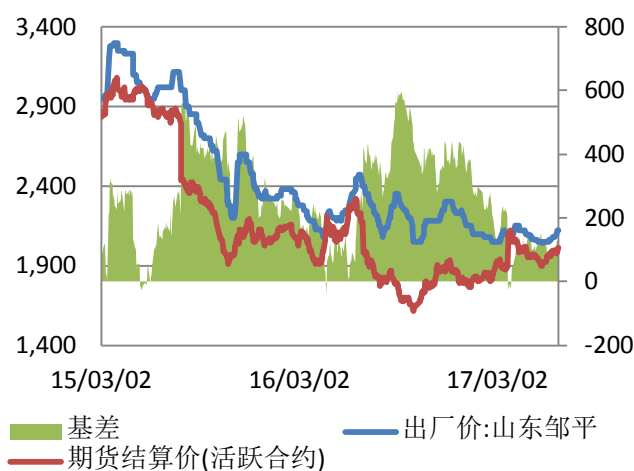
玉米 1801 合约本周走势较为疲弱，期价先后跌破 60 日、20 日和 30 日线等多条均线的支撑，技术上出现转弱的迹象，操作上，依托 30 日线偏空思路为主。

图 1.3：玉米现货、期货价格及基差（单位：元/吨）



资料来源：WIND 南华研究

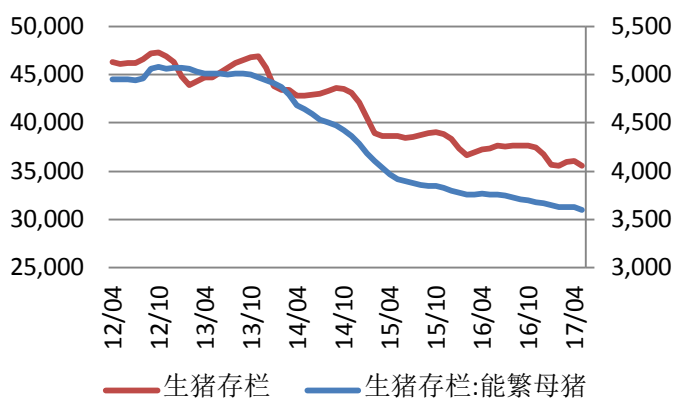
图 1.4：玉米淀粉现货、期货价格及基差（单位：元/吨）



资料来源：WIND 南华研究

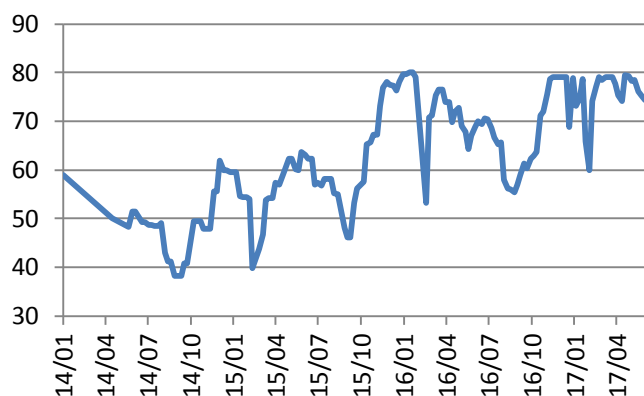
图 1.5：生猪存栏量（单位：万头）

图 1.6：养殖利润（单位：元/头）



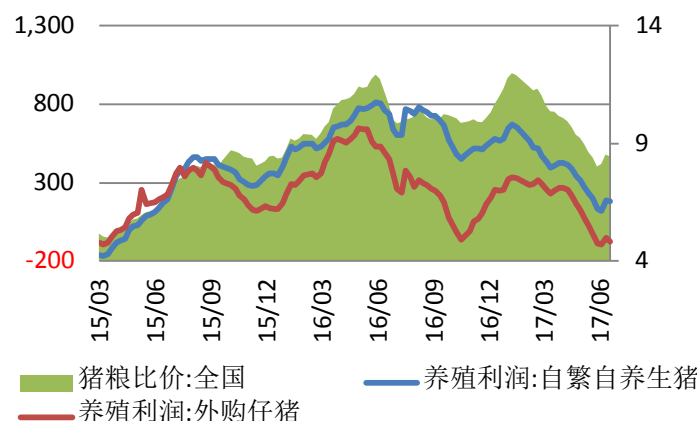
资料来源：WIND 南华研究

图 1.7：玉米淀粉开机率（单位：吨）



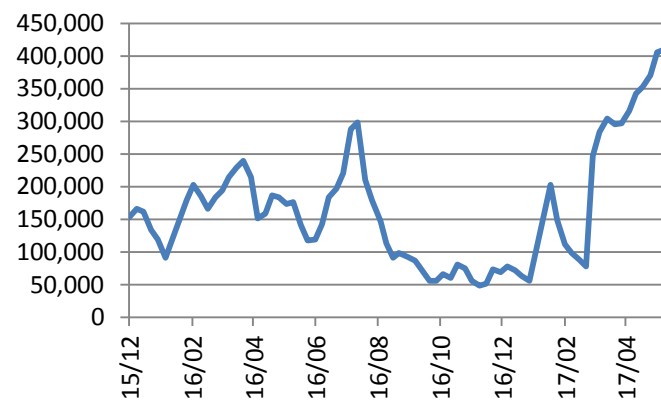
资料来源：WIND 南华研究

图 1.9：玉米深加工利润（单位：元/吨）



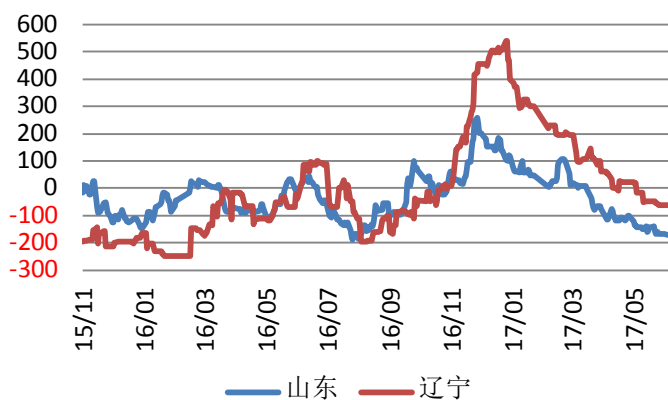
资料来源：WIND 南华研究

图 1.8：玉米淀粉库存（单位：%）



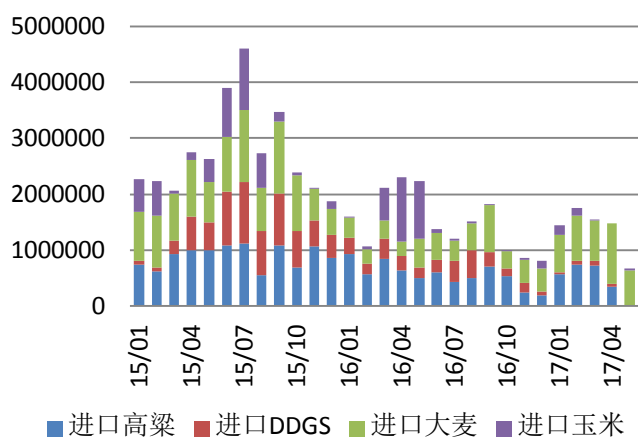
资料来源：WIND 南华研究

图 1.10：玉米淀粉出口量（单位：吨）

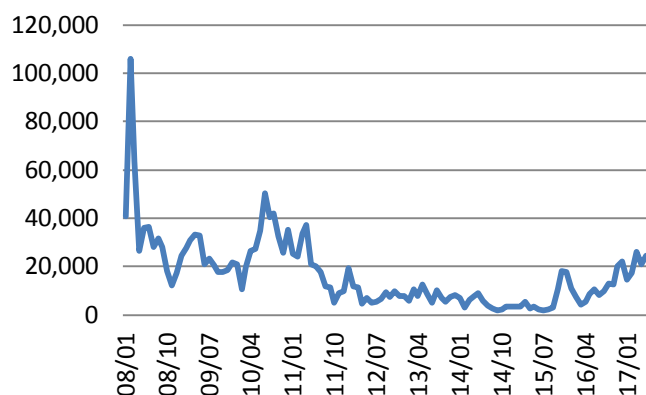


资料来源：WIND 南华研究

图 1.11 进口替代品 DDGS、高粱、大麦的数量

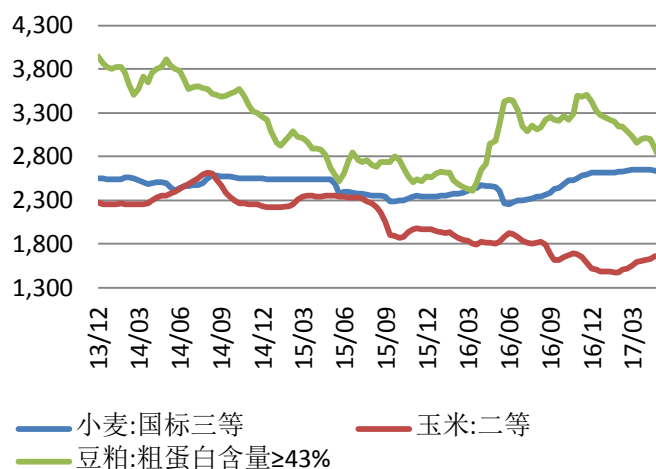


资料来源：WIND 南华研究



资料来源：WIND 南华研究

图 1.12 国内小麦、豆粕价格



资料来源：WIND 南华研究

2. 鸡蛋行情分析

2.1. 基差

目前鸡蛋的期现价差为 378 元/500kg, 1 月合约相比鸡蛋现货价格升水逐渐回缩。

国内鸡蛋价格止涨小幅回落。近期蛋价接连上涨, 终端消费市场对蛋价上涨过快的抵触心理较重, 多数销区走货明显放缓。但由于产区鸡蛋库存有限, 对鸡蛋行情形成有力支撑, 蛋价短期内或将多以稳中震荡调整为主。主产区山东鸡蛋均价 4.27 元/斤; 河北鸡蛋均价 4.05 元/斤; 主销区广东鸡蛋均价 4.55 元/斤; 北京鸡蛋均价 4.23 元/斤;

2.2 鸡蛋现货分析

全国鸡蛋价格稳中继续上涨, 销区北京及其周边产区价格低于南方, 目前产区货源供应不多, 多数处于无存货状态, 随着蛋价逐步走高, 养殖户多选择顺势出货, 而经销商由于终端走货不快, 高价收货积极性不高, 且出现担忧心理; 销区方面南北走货尚可, 短线行情上涨动力稍显不足, 或小步稳涨。

主产区: 河北地区鸡蛋价格企稳, 主流价格分别在 4.00-4.11 元/斤和 4.29-4.56 元/斤, 养殖户多正常出货, 南方蛋点收货较为谨慎, 短线行情涨幅有限; 河南地区鸡蛋价格高稳低涨, 主流价格为 4.20-4.40 元/斤, 养殖户出货较为积极, 而经销商多按需采购, 谨慎心理较强, 短线行情涨势减弱; 山东地区鸡蛋价格继续上涨, 涨幅多在 0.05-0.11 元/斤, 均价涨至 4.34 元/斤, 货源供应尚算正常, 高价走货不快, 加上外地鸡蛋冲击本地市场, 短线行情上涨空间有限。

湖北地区鸡蛋价格继续稳中上涨, 涨幅在 0.10-0.20 元/斤, 鸡蛋主流价格为 4.40-4.80 元/斤, 货源正常, 走货稍快, 短线行情多看广东; 江苏地区鸡蛋价格除苏北地区外皆稳, 涨幅在 0.04-0.15 元/斤, 主流价格为 4.27-4.83 元/斤, 货源不多, 走货一般, 行情或以稳为主; 东北地区鸡蛋价格主稳有涨, 黑龙江地区普稳, 吉林涨价地区稍多, 涨幅在 0.05-0.11 元/斤, 辽宁地区基本稳定, 仅黑山上调 0.10 元/斤, 黑龙江、吉林和辽宁的主流价格分别为 3.85-4.30 元/斤、4.00-4.38 元/斤和 3.90-4.20 元/斤, 货源较多, 走货平平, 后市行情多观望为主。

陕西和山西地区鸡蛋价格稳定为主, 局部小幅上涨, 涨幅在 0.10 元/斤, 养殖户手中无存货, 市场走货正常, 近期行情或稳中小幅波动; 湖南地区蛋价继续上涨, 主流价格为 223 元/件; 安徽地区鸡蛋价格主流上涨, 最高价在安庆为 5.00 元/斤, 最低价在亳州为 4.20-4.30 元/斤, 本地货不多, 市场走货尚算正常, 后市行情或稳中调整; 内蒙古和天津地区蛋价维稳, 主流价格分别是 4.07-4.80 元/斤和 4.04-4.15 元/斤, 货源供应不多, 市场走货不快, 短线或稳; 浙江地区鸡蛋价格一成不变, 平均价格为 4.76 元/斤, 销量适中。

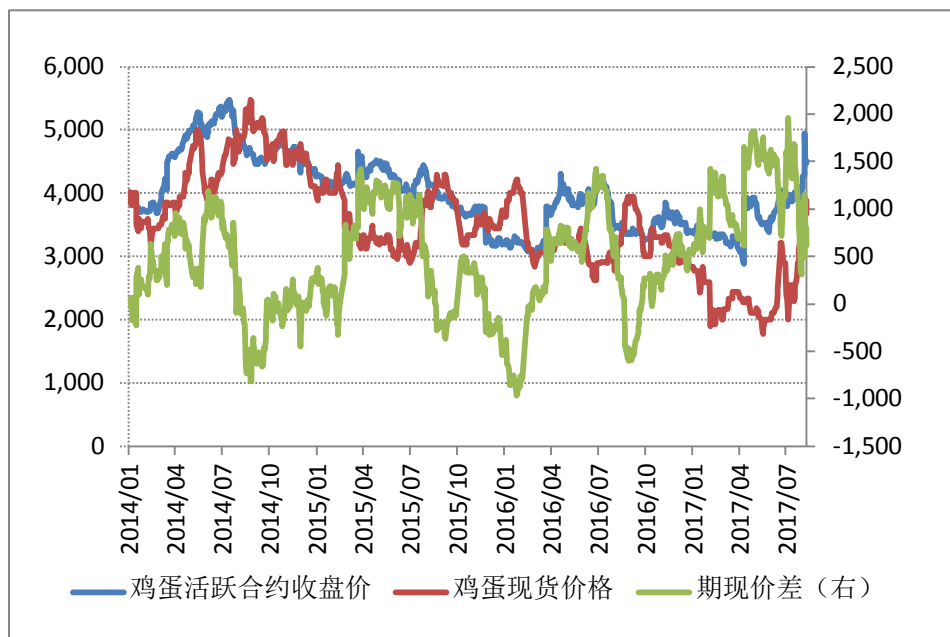
主销区: 北京地区鸡蛋价格较昨日无变化, 主流价格为 190 元/件, 到货稍多, 走货正常, 短线或稳; 上海地区鸡蛋价格维持稳定, 到货尚可, 走货一般, 近期行情或稳定为主; 福建地区蛋价全线上涨, 主流价格涨至 4.80 元/斤; 广东地区鸡蛋价格稳中调整, 鸡蛋涨跌幅度在 0.05 元/斤, 到货正常, 市场走货一般, 业者操作需谨慎。

3.96-4.80 元/斤, 市场走货一般, 终端按需拿货, 短线或稳中趋弱发展。

2.3 期货走势分析

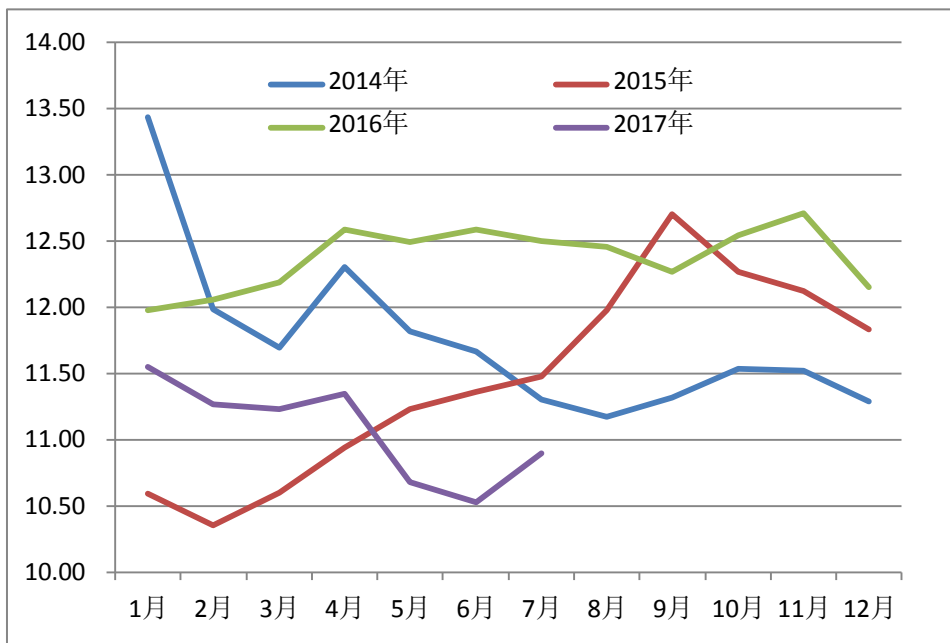
本周 1801 合约期价冲高回落，连续收阴下破 20 日均线，MACD 红柱周四起由红转绿并逐步扩大，且 5 日均线下穿 10 日均线出现死叉，短期鸡蛋主力合约处于获利回吐阶段，建议前期多单继续减持，4160 一线暂为支撑位。

图 2.2.1：鸡蛋期现价差（单位：元/500kg）



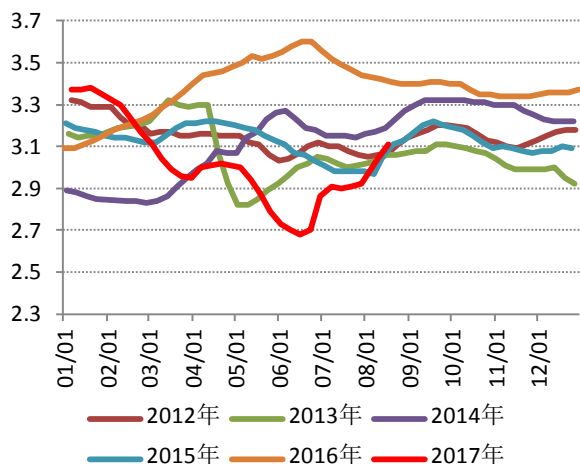
资料来源：WIND 南华研究

图 2.2.2：产蛋鸡存栏量（单位：亿只）



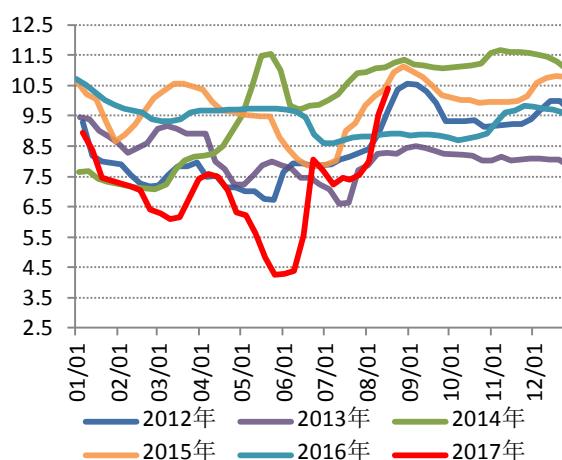
资料来源：WIND 南华研究

图 2.2.3: 蛋鸡苗价格 (单位: 元/羽)



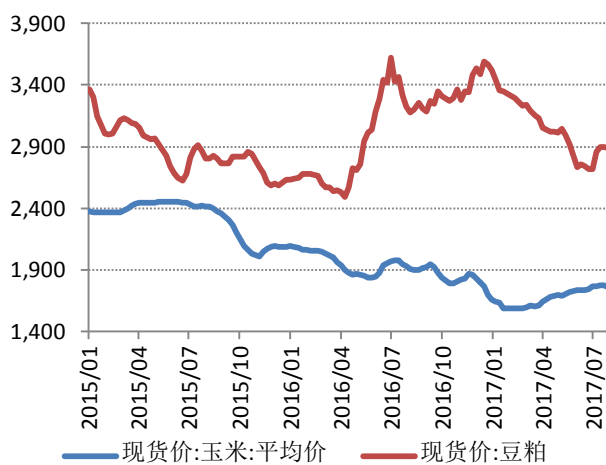
资料来源: WIND 南华研究

图 2.2.4: 淘汰鸡价格 (单位: 元/斤)



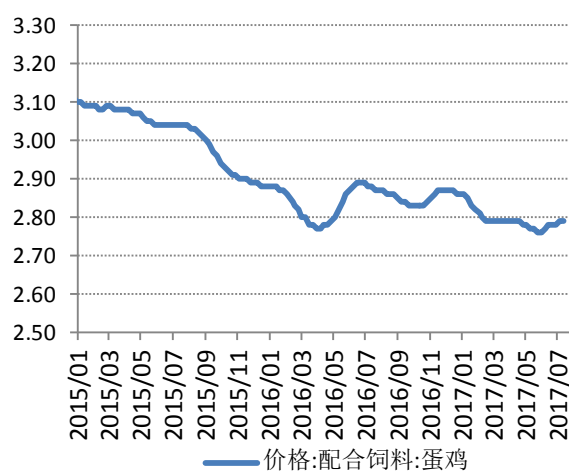
资料来源: WIND 南华研究

图 2.2.5: 豆粕、玉米的价格 (单位: 元/吨)



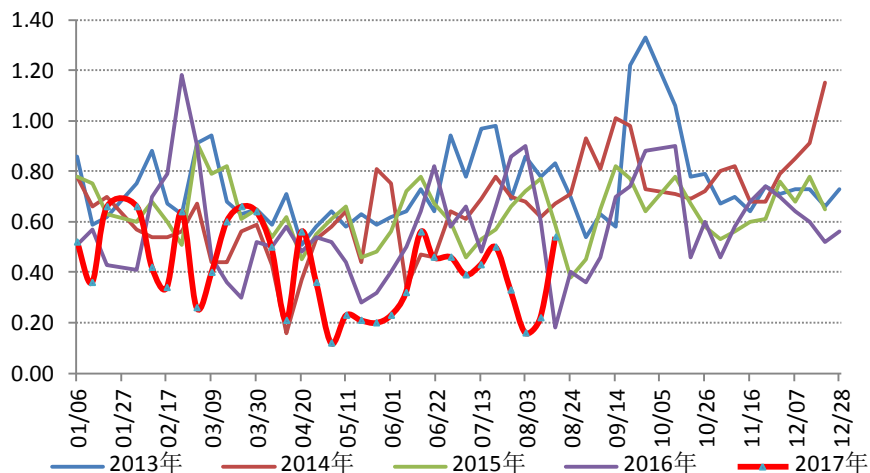
资料来源: WIND 南华研究

图 2.2.6: 蛋鸡配合饲料的价格 (单位: 元/斤)



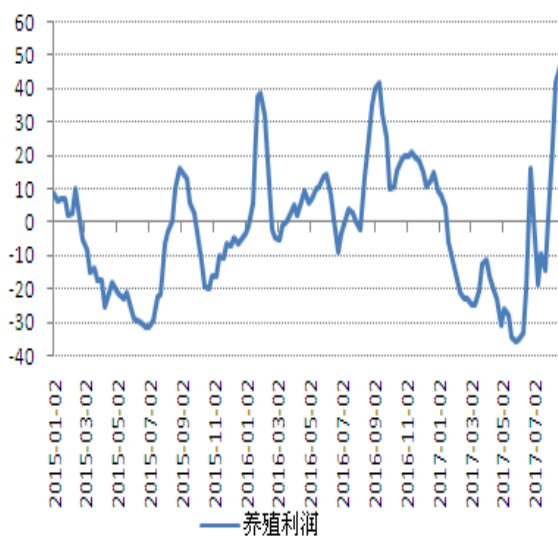
资料来源: WIND 南华研究

图 2.2.7 鸡蛋流通价差 (单位: 元/公斤)



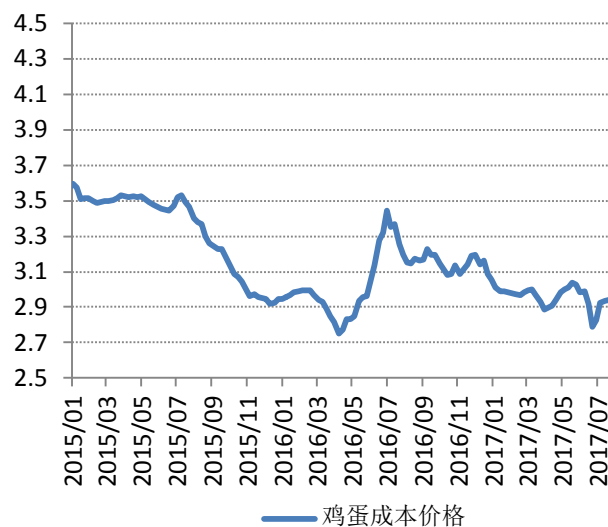
资料来源: wind &南华研究

图 2.2.8: 蛋鸡养殖利润 (单位: 元/羽)



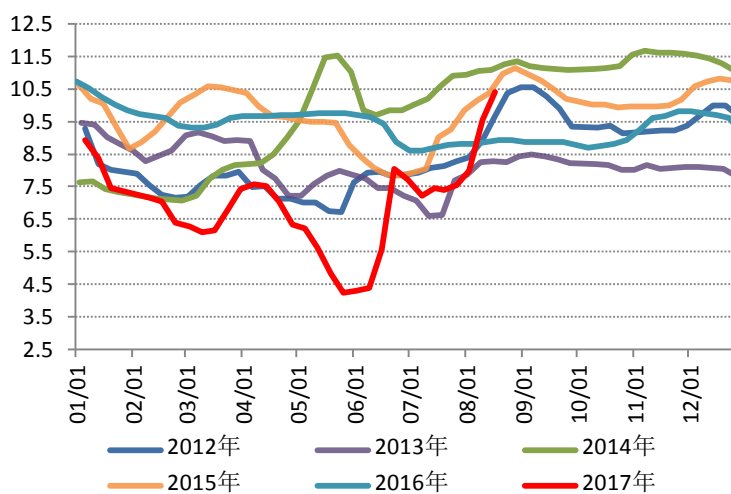
资料来源: WIND 南华研究

图 2.2.9: 鸡蛋成本预估价 (单位: 元/斤)



资料来源: WIND 南华研

图 2.2.9：蛋鸡价格周期性特点（单位：元/斤）



资料来源：WIND 南华研究

南华期货分支机构

萧山营业部

杭州市萧山区北干街道金城路 438 号东南科技研发中心 2101 室
电话: 0571-83869601

台州营业部

台州市经济开发区东商务区巨鼎国际商厦 203 室
电话: 0576-88539900

温州营业部

浙江省温州市车站大道 2 号华盟商务广场 1801
电话: 0577-89971808

宁波分公司

宁波市海曙区和义路 77 号 901、902
电话: 0574-87280438

宁波营业部

浙江省宁波市和义路 77 号汇金大厦 9 楼
电话: 0574-87274729

慈溪营业部

慈溪市浒山街道开发大道 1277 号香格大厦 7 楼
电话: 0574-63925104

嘉兴营业部

嘉兴市中山路 133 号综合大楼东五楼
电话: 0573-82153186

绍兴营业部

绍兴市越城区昆仑商务中心 1 幢 1 单元 3101 室
电话: 0575-85095807

成都营业部

四川省成都市高新区天府大道北段 1700 号 1 栋 2 单元 12 层 1209 号
电话: 028-86532609

兰州营业部

甘肃省兰州市城关区张掖路街道酒泉路 437-451 号
金地商务大厦 11 楼 001 号
电话: 0931-8805351

大连营业部

大连市沙河口区会展路 129 号大连国际金融中心 A 座
大连期货大厦第 34 层 3401、3410 号
电话: 0411-39048000

北京分公司

北京市西城区宣武门外大街 28 号 2 幢 B803、B805 室
电话: 010-63155309

北京营业部

北京市西城区宣武门外大街 28 号 2 幢 B801、B802、B608、B609 室
电话: 010-63161286

哈尔滨营业部

哈尔滨市香坊区中山路 93 号 801、802、804、810、811 室
电话: 0451-58896600

郑州营业部

郑州市商务外环路 30 号期货大厦 1306 室
电话: 0371-65613227

青岛营业部

青岛市闽江路 2 号 1 单元 2501 室
电话: 0532-80798985

沈阳营业部

沈阳市沈河区北站路 51 号闽商总部大厦 15 层 C 室
电话: 024-22566699

天津营业部

天津市河西区友谊路与平交道交口东南侧 大安大厦 A 座 1003
电话: 022-28378072

上海分公司

中国（上海）自由贸易试验区松林路 300 号 1701 室
电话: 02150431979

上海世纪大道营业部

上海市浦东新区世纪大道 1589 号长泰国际金融大厦 26 层
电话: 021-50431979

上海虹桥路营业部

上海市虹桥路 663 号 1 楼、7 楼
电话: 021-52586179

深圳分公司

深圳市福田区金田路 4028 号荣超经贸中心 2701、2702 室
电话: 0755-82577529

深圳营业部

深圳市福田区金田路 4028 号荣超经贸中心 2703、2705 室
电话: 0755-82577909

广州营业部

广州市天河区花城大道 68 号 2008 房、2009 房
电话: 020-38809869

芜湖营业部

芜湖市镜湖区伟星时代金融中心 1002 室
电话: 0553-3880212

重庆营业部

重庆市江北区建新南路 1 号 20-2、20-3
电话: 023-62611588

永康营业部

永康市丽州中路 63 号 11 楼
电话: 0579-89292777

太原营业部

太原市迎泽区解放南路 2 号山西景峰国际商务大厦 8 层 805 室
电话：0351-2118018

余姚营业部

余姚市城区余姚中国塑料城国际商务中心 3 幢 102 室
电话：0574-62509011

普宁营业部

广东省普宁市中信华府南向门市东起 3 至 8 间首层至二层
电话：0663-2663855

海宁营业部

海宁市钱江西路 238 号广隆财富中心 1 号楼 301、302、312、313 室
电话：0573-80703000

舟山营业部

浙江省舟山市定海临城街道翁山路 555 号交易中心大楼三层 3232、3233、3234、3235 室
电话：0580-8125381

苏州营业部

苏州工业园区苏惠路 88 号环球财富广场 1 幢 2909 室
电话：0512-87660825

南通营业部

江苏省南通市南大街 89 号总部大厦六层 603、604 室
电话：0513-89011168

厦门营业部

厦门市思明区鹭江道 96 号之二砖石海岸 B 栋 1903 单元
电话：0592-2120291

汕头营业部

汕头市龙湖区金砂路 103 号星光华庭商铺 112、212 号房复式
电话：0754-89980339

南昌营业部

江西省南昌市红谷滩新区中央广场 B 区准甲办公室 1405 室（第 14 层）
电话：0791-83828829

义乌营业部

浙江省义乌市宾王路 208 号 2 楼
电话：0574-85201116

免责声明

本报告中的信息均来源于已公开的资料，尽管我们相信报告中资料来源的可靠性，但我公司对这些信息的准确性及完整性不作任何保证。也不保证我公司所做出的意见和建议不会发生任何的变更，在任何情况下，我公司报告中的信息和所表达的意见和建议以及所载的数据、工具及材料均不能作为您所进行期货买卖的绝对依据。由于报告在编写时融入了该分析师个人的观点和见解以及分析方法，如与南华期货公司发布的其他信息有不一致及有不同的结论，未免发生疑问，本报告所载的观点并不代表了南华期货公司的立场，所以请谨慎参考。我公司不承担因根据本报告所进行期货买卖操作而导致的任何形式的损失。

另外，本报告所载资料、意见及推测只是反映南华期货公司在本报告所载明的日期的判断，可随时修改，毋需提前通知。未经南华期货公司允许批准，本报告内容不得以任何范式传送、复印或派发此报告的材料、内容或复印本予以任何其他人，或投入商业使用。如遵循原文本意的引用、刊发，需注明出处“南华期货公司”，并保留我公司的一切权利。



公司总部地址：杭州西湖大道 193 号定安名都 3 层邮编：31002

全国统一客服热线：400 8888 910

网址：www.nanhua.net