



Bigger mind, Bigger future™  
智慧创造未来

南华期货研究所

李宏磊 0451-82331166

lihonglei@nawaa.com

投资咨询证书: Z0011915

徐明 0451-82331166

xuming@nawaa.com

投资咨询证书: Z0000399

## 冲高回落

### 本周要点

9月7日,临储分贷分还玉米成交率回升,成交率为28.66%。中储粮包干销售玉米成交率升至71.84%。9月8日,中储粮包干销售玉米成交率67.37%,定向销售玉米成交率13.19%。本周成交率出现明显回升。

天气情况:本周,长江以北大部农区气温偏低,黑龙江北部出现初霜冻的可能性较大,或对产量产生影响。

新粮上市是目前玉米市场关注的焦点。据了解,今年辽宁黑山玉米率先上市,品质上乘,容重可达730-740g/L,潮粮30%水分粮点收购1200元/吨,质优价高或是今年玉米市场的一大趋势,目前市场对新年度的开秤价预期高于去年。

玉米1801合约周五期价出现大幅下跌的走势,本周前四个交易日的反弹全部吞没。整体呈现冲高回落的走势。技术上,期价跌破多条均线的支撑,形态上重新走弱,操作上,依托短期均线偏空思路为主。

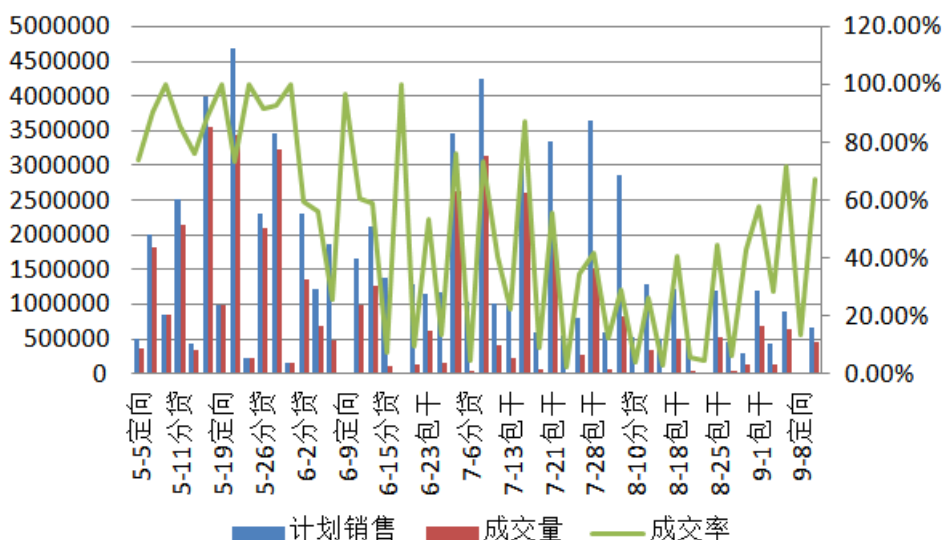
本周鸡蛋1801合约周线收阴,重心逐步下移至60日均线附近。周中短期均线下穿中期均线出现双死叉,且MACD绿柱未出现逐步缩短趋势,短期技术上空头压力仍明显,但因现货方面价格较为坚挺,且双节临近,需求渐强,预计短期期价以弱势震荡为主,建议前期空单减持。

## 1. 玉米市场关注焦点

### 1.1 本周临储拍卖：成交率回升

9月7日，临储分贷分还玉米成交率回升，成交率为28.66%。中储粮包干销售玉米成交率升至71.84%。9月8日，中储粮包干销售玉米成交率67.37%，定向销售玉米成交率13.19%。本周成交率出现明显回升。

图 1.1 临储拍卖情况（单位：吨）



资料来源：汇易网 南华研究

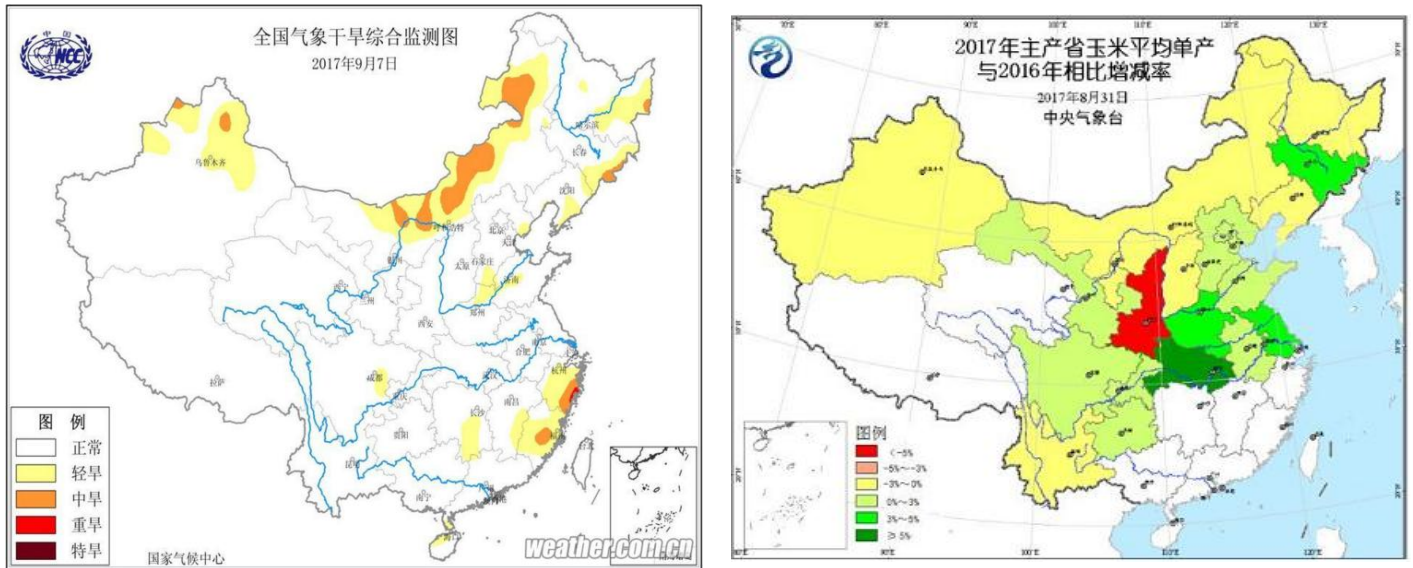
### 1.2 天气监测：北方大部低温多雨 关注“早霜”影响

本周，长江以北大部农区气温偏低，西北地区中东部、华北大部、黄淮西部、江淮、江汉等地多雨寡照，对玉米、大豆等秋收作物产量形成不利。

预计未来一周，四川盆地东部、江汉西部、黄淮中南部、江淮等地多降雨过程，对四川、湖北等地玉米收晒不利。

特别提示：9月5日，黑龙江省气象台首席预报员分析，预计9日（本周末）黑龙江北部出现初霜冻。与美国一样，作为玉米生长期的最后阶段，东北“早霜”同样牵动着人们的神经。不过，比起早霜，JCI认为后期更需要关注的可能是这个词儿“障碍性冷害”，其对于我们此前的丰产预期有何影响值得探究。

图 1.2：国内气象监测



资料来源：中央气象台 南华研究

### 1.3 作物生长阶段

东北、内蒙古、华北西部、西北地区大部春玉米处于吐丝至乳熟期，西南部分春玉米已进入成熟收获期。西南地区夏玉米处于乳熟至成熟期，华北东部、黄淮大部、西北地区夏玉米处于吐丝至乳熟期，黄淮西部部分已成熟。全国大部玉米发育期接近常年同期，春玉米、夏玉米一、二类苗比例分别为 98%和 95%。

区域作物	东北	内蒙古	西北	华北	黄淮	江淮 江汉	江南	华南	西南
晚稻	-	-	-	-	-	-	拔节 孕穗	分蘖 拔节	-
一季稻	抽穗 乳熟	-	抽穗 乳熟	-	-	孕穗至 乳熟	孕穗 抽穗	-	抽穗 乳熟
春玉米	吐丝至 乳熟	吐丝至 乳熟	吐丝至 乳熟	吐丝至 乳熟	-	-	-	-	乳熟 成熟
夏玉米	-	-	吐丝	吐丝至 乳熟	吐丝至 成熟	-	-	-	吐丝至 成熟
春小麦	-	乳熟 成熟	乳熟 成熟	-	-	-	-	-	-
马铃薯	-	成熟 收获	开花	开花至 成熟	-	-	-	-	-
棉花	-	-	开花至 吐絮	开花至 吐絮	开花至 吐絮	开花至 吐絮	开花至 吐絮	-	-
烟草	-	-	-	现蕾至 成熟	成熟	-	-	-	成熟
花生	-	-	-	下针	下针	成熟	-	开花 下针	-
大豆	结荚 鼓粒	结荚 鼓粒	结荚 鼓粒	-	结荚 鼓粒	-	-	-	-

## 1.4 现货市场

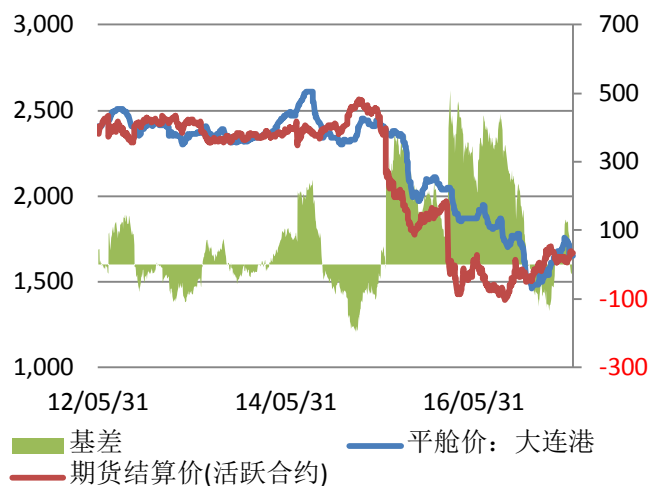
玉米现货方面，东北地区玉米价格暂时稳定，黑龙江哈尔滨收购价 1450-1510 元/吨，吉林长春收购价 1480-1540 元/吨；华北地区玉米价格暂时稳定，山东济宁收购价 1650-1660 元/，河北石家庄收购价 1650-1660 元/吨；北方港口玉米价格稳定运行，大连港平仓价 1650-1660 元/吨。南方港口玉米价格维持稳定，广州蛇口港成交价 1750-1770 元/吨。南方销区玉米价格维持稳定，江苏徐州到站价 1760-1800 元/吨。

新粮上市是目前玉米市场关注的焦点。据了解，今年辽宁黑山玉米率先上市，品质上乘，容重可达 730-740g/L，潮粮 30%水分粮点收购 1200 元/吨，质优价高或是今年玉米市场的一大趋势，目前市场对新年度的开秤价预期高于去年。

## 1.5 期货市场

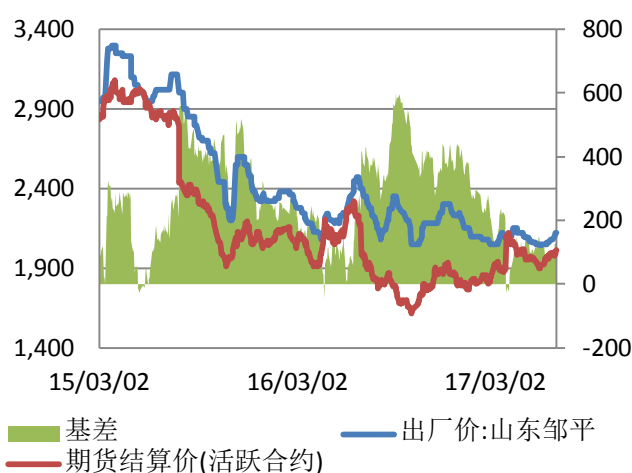
玉米 1801 合约周五期价出现大幅下跌的走势，本周前四个交易日的反弹全部吞没，整体呈现冲高回落的走势。技术上，期价跌破多条均线的支撑，形态上重新走弱，操作上，依托短期均线偏空思路为主。

图 1.3：玉米现货、期货价格及基差（单位：元/吨）



资料来源：WIND 南华研究

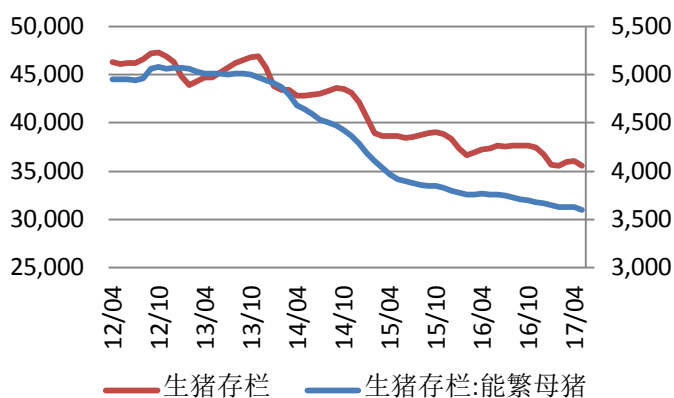
图 1.4：玉米淀粉现货、期货价格及基差（单位：元/吨）



资料来源：WIND 南华研究

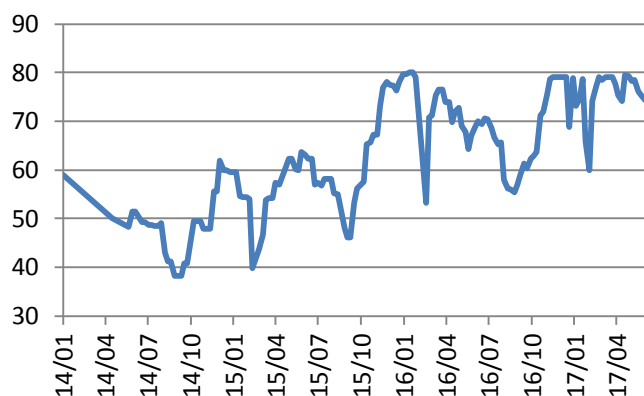
图 1.5：生猪存栏量（单位：万头）

图 1.6：养殖利润（单位：元/头）



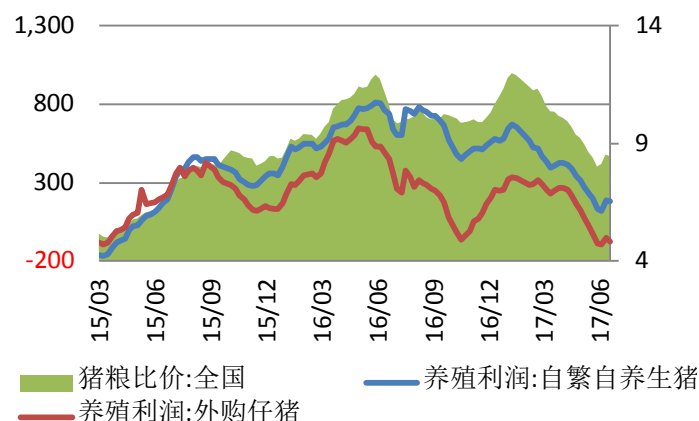
资料来源：WIND 南华研究

图 1.7：玉米淀粉开机率（单位：吨）



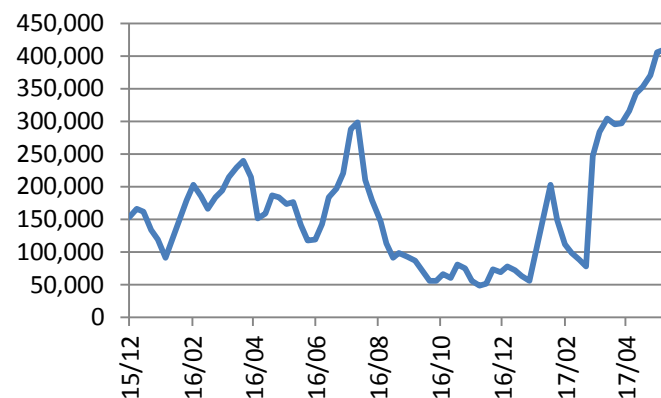
资料来源：WIND 南华研究

图 1.9：玉米深加工利润（单位：元/吨）



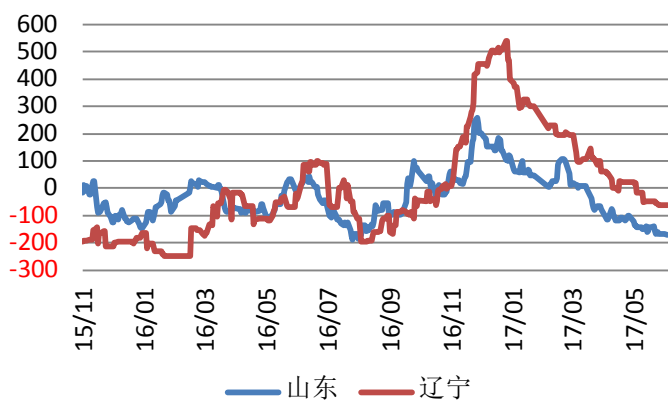
资料来源：WIND 南华研究

图 1.8：玉米淀粉库存（单位：%）



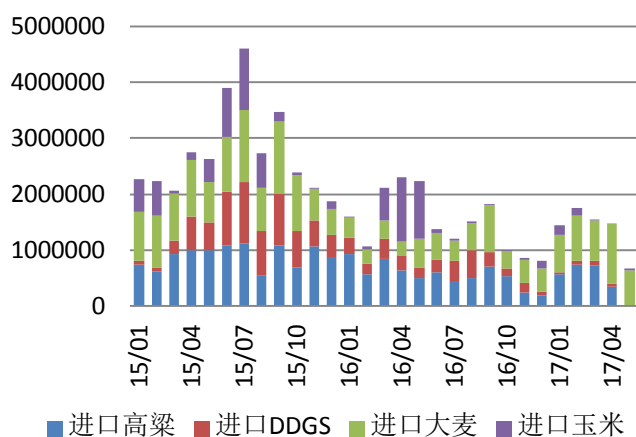
资料来源：WIND 南华研究

图 1.10：玉米淀粉出口量（单位：吨）

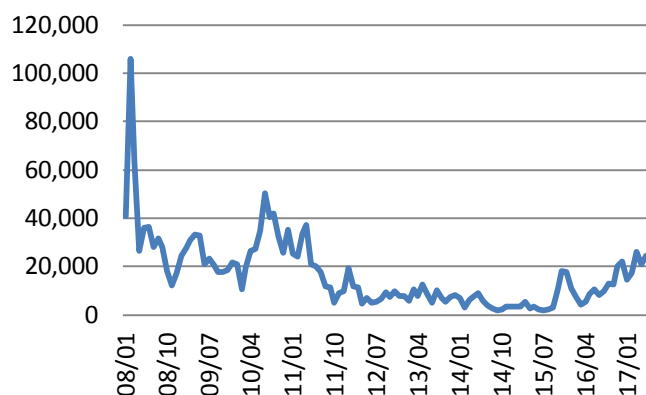


资料来源：WIND 南华研究

图 1.11 进口替代品 DDGS、高粱、大麦的数量

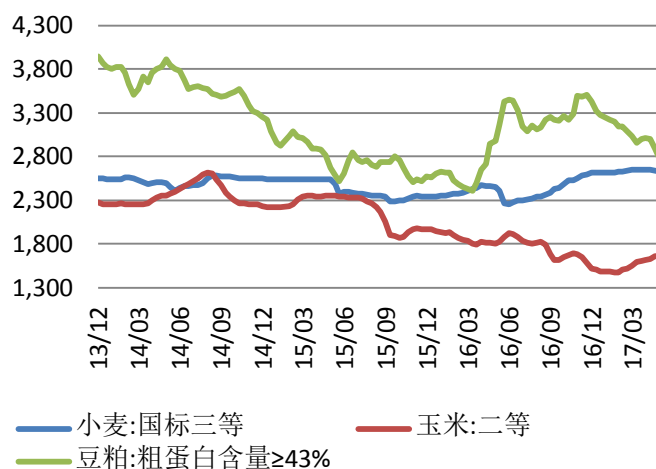


资料来源：WIND 南华研究



资料来源：WIND 南华研究

图 1.12 国内小麦、豆粕价格



资料来源：WIND 南华研究

## 2. 鸡蛋行情分析

### 2.1. 基差

目前鸡蛋的期现价差为-357元/500kg，1月合约相比鸡蛋现货价格继续贴水。

全国鸡蛋价格稳中上涨，趋势较昨日有所减缓，北京、广东地区稳定为主，上海地区继续上调，各地货源依旧不多，市场走货速度见慢，蛋商要货不积极，多处于观望状态，中国鸡蛋网小编建议大家顺势出货，随产随出，为市场提供更优质的鸡蛋，保持市场走货通畅。

### 2.2 鸡蛋现货分析

主产区：河北地区鸡蛋价格基本回归稳定，邯郸地区鸡蛋价格略有走低，目前主流价格分别在4.44-4.58元/斤，货源供需大致正常，短线行情或大稳小动；河南地区鸡蛋价格稳中见稳，豫北和豫中稳定，其他地区继续上涨，目前高价区涨至4.50-4.70元/斤，低价区涨至4.30-4.40元/斤，养殖户出货较为积极，经销商高价收货略显谨慎，短线行情或即将触顶；山东地区鸡蛋价格涨势减弱，除半岛沿海上涨外，其他地区多企稳，涨幅在0.05-0.10元/斤左右，均价涨至4.56元/斤，货源供应不多，市场走货速度见慢，短线上涨空间有限。

湖北地区鸡蛋价格稳中上调，涨幅在0.05-0.15元/斤，最低价格涨至4.40元/斤，最高价格涨至4.90元/斤，货不多，走货快，行情多看稳；江苏地区鸡蛋价格普遍上涨，涨幅在0.05-0.17元/斤，主流价格在4.35-4.80元/斤，货源不多，走货尚可，后市行情多谨慎观望；东北地区鸡蛋价格稳中有涨，涨幅在0.06-0.20元/斤，黑龙江、吉林和辽宁的主流价格分别为4.00-4.60元/斤、4.00-4.56元/斤和4.25-4.70元/斤，目前东北地区价格已全线突破四元大关，货源正常，走货尚可，后市行情多看北京。

陕西和山西地区蛋价稳中上涨，最高价在宝鸡为4.90元/斤，最低价在万荣为4.15元/斤，走货速度较昨日减缓，业者多谨慎观望；湖南地区鸡蛋价格全线飘红，主流价格涨至220元/件；安徽地区蛋价普遍上涨，除安庆、怀远地区外都有上调，主流价格为4.35-5.10元/斤，养殖户手中无存货，蛋商多外地拉货，预计行情或继续波动；内蒙古和天津地区鸡蛋价格普遍稳定，仅通辽地区上调0.10元/斤，货源不多，走货不快，短线行情多看北京；浙江地区蛋价稳中有涨，涨幅在0.05-0.10元/斤，销量适中，业者多观望周边市场。

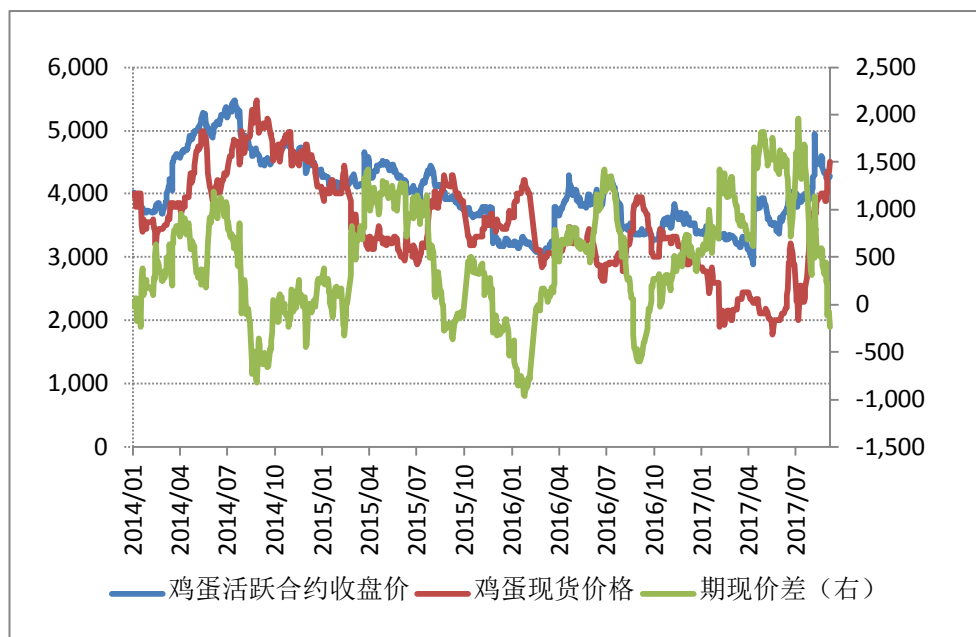
主销区：北京地区鸡蛋价格普遍稳定，主流价格仍在208元/件；上海地区蛋价主流上涨，涨幅在0.07-0.11元/斤，主流价格涨至4.55元/斤，市场到货不多，走货速度一般，短线行情或波动不大；福建地区鸡蛋价格一成不变，主流价格为4.90元/斤；广东地区蛋价基本稳定，主流价格为4.52-5.20元/斤，主流价格为4.65-5.20元/斤。

### 2.3 期货走势分析

本周1801合约周线收阴，重心逐步下移至60日均线附近。周中短期均线下穿中期均线出现双死叉，且MACD绿柱未出现逐步缩短趋势，短期技术上空头压力仍明显，但因现货方面价格较为坚挺，且双节临近，需求渐强，预计短期期价以弱势震荡为主，建

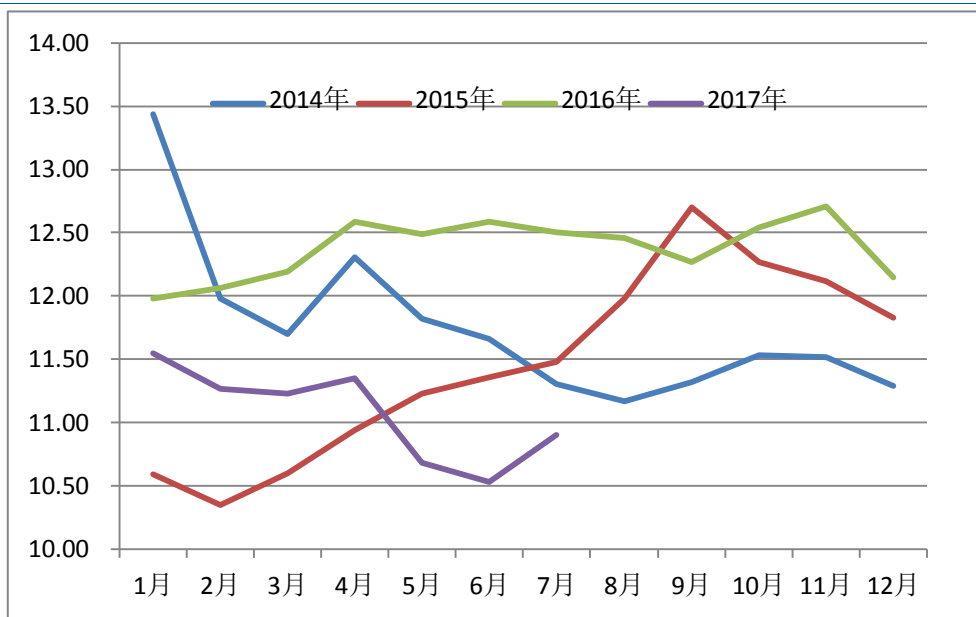
议前期空单减持。

图 2.1.1：鸡蛋期现价差（单位：元/500kg）



资料来源：WIND 南华研究

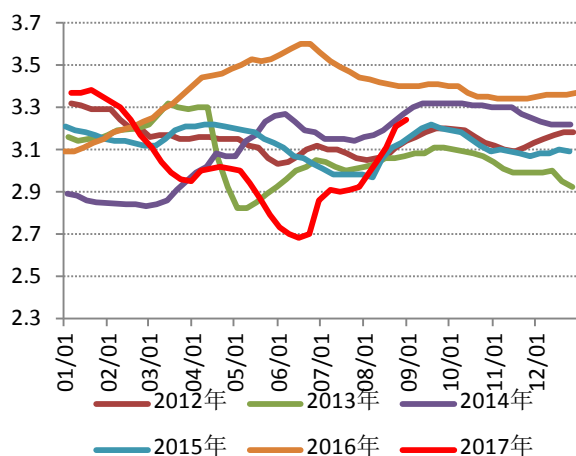
图 2.2.1：产蛋鸡存栏量（单位：亿只）



资料来源：WIND 南华研究

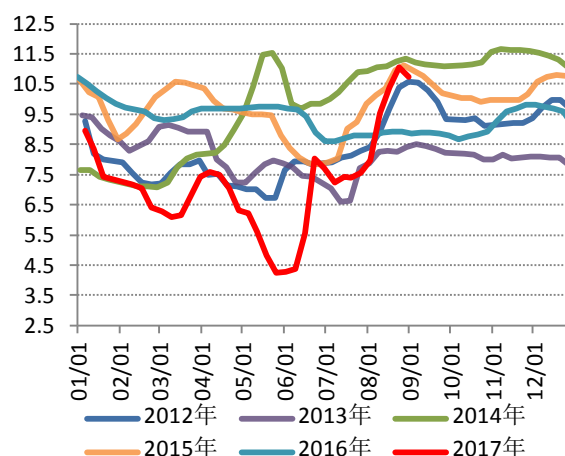


图 2.2.2: 蛋鸡苗价格 (单位: 元/羽)



资料来源: WIND 南华研究

图 2.2.3: 淘汰鸡价格 (单位: 元/斤)



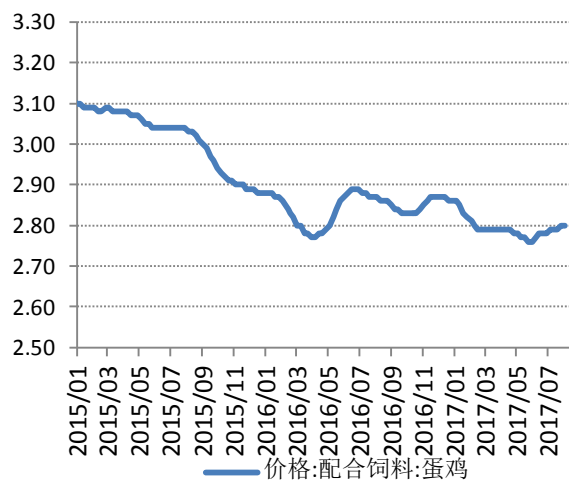
资料来源: WIND 南华研究

图 2.2.4: 豆粕、玉米的价格 (单位: 元/吨)



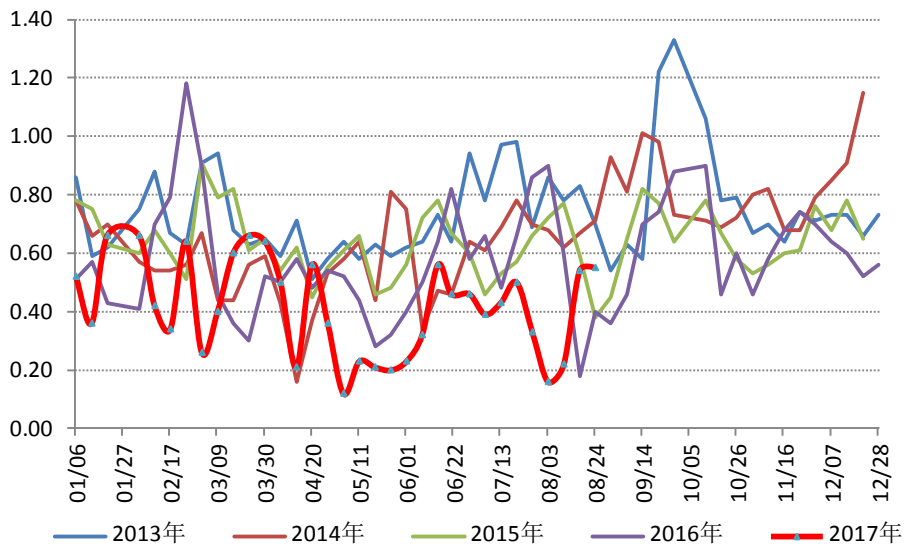
资料来源: WIND 南华研究

图 2.2.5: 蛋鸡配合饲料的价格 (单位: 元/斤)



资料来源: WIND 南华研究

图 2.2.6 鸡蛋流通价差（单位：元/公斤）



资料来源：wind &南华研究

图 2.2.7：蛋鸡养殖利润（单位：元/羽）



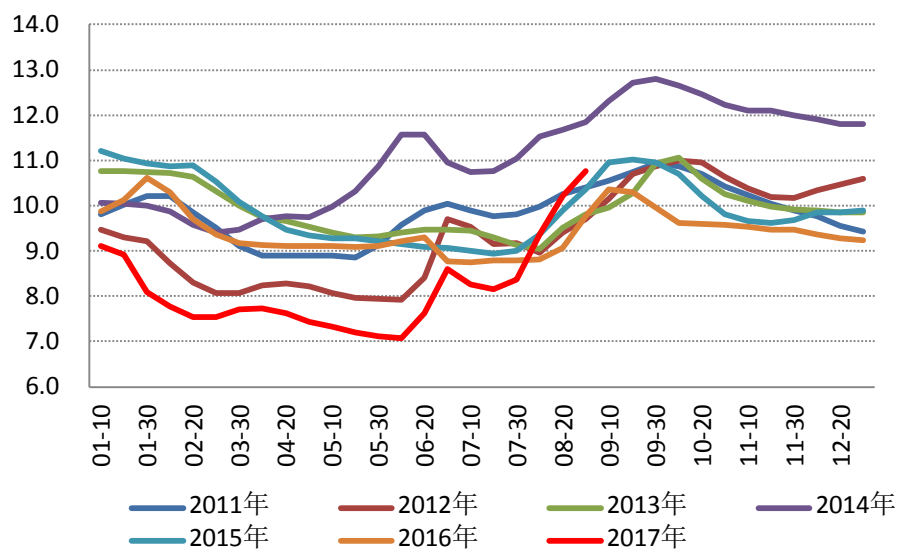
资料来源：WIND 南华研究

图 2.2.8：鸡蛋成本预估价（单位：元/斤）



资料来源：WIND 南华研究

图 2.2.9：蛋鸡价格周期性特点（单位：元/公斤）



资料来源：WIND 南华研究

## 南华期货分支机构

### 萧山营业部

杭州市萧山区北干街道金城路 438 号东南科技研发中心 2101 室  
电话: 0571-83869601

### 台州营业部

台州市经济开发区东商务区巨鼎国际商厦 203 室  
电话: 0576-88539900

### 温州营业部

浙江省温州市车站大道 2 号华盟商务广场 1801  
电话: 0577-89971808

### 宁波分公司

宁波市海曙区和义路 77 号 901、902  
电话: 0574-87280438

### 宁波营业部

浙江省宁波市和义路 77 号汇金大厦 9 楼  
电话: 0574-87274729

### 慈溪营业部

慈溪市浒山街道开发大道 1277 号香格大厦 7 楼  
电话: 0574-63925104

### 嘉兴营业部

嘉兴市中山路 133 号综合大楼东五楼  
电话: 0573-82153186

### 绍兴营业部

绍兴市越城区昆仑商务中心 1 幢 1 单元 3101 室  
电话: 0575-85095807

### 成都营业部

四川省成都市高新区天府大道北段 1700 号 1 栋 2 单元 12 层 1209 号  
电话: 028-86532609

### 兰州营业部

甘肃省兰州市城关区张掖路街道酒泉路 437-451 号  
金地商务大厦 11 楼 001 号  
电话: 0931-8805351

### 大连营业部

大连市沙河口区会展路 129 号大连国际金融中心 A 座  
大连期货大厦第 34 层 3401、3410 号  
电话: 0411-39048000

### 北京分公司

北京市西城区宣武门外大街 28 号 2 幢 B803、B805 室  
电话: 010-63155309

### 北京营业部

北京市西城区宣武门外大街 28 号 2 幢 B801、B802、B608、B609 室  
电话: 010-63161286

### 哈尔滨营业部

哈尔滨市香坊区中山路 93 号 801、802、804、810、811 室  
电话: 0451-58896600

### 郑州营业部

郑州市商务外环路 30 号期货大厦 1306 室  
电话: 0371-65613227

### 青岛营业部

青岛市闽江路 2 号 1 单元 2501 室  
电话: 0532-80798985

### 沈阳营业部

沈阳市沈河区北站路 51 号闽商总部大厦 15 层 C 室  
电话: 024-22566699

### 天津营业部

天津市河西区友谊路与平交道交口东南侧 大安大厦 A 座 1003  
电话: 022-28378072

### 上海分公司

上海浦东新区芳甸路 1155 号嘉里城 801-802 单元  
电话: 021-20220312、021-50431979

### 上海芳甸路营业部

上海浦东新区芳甸路 1155 号嘉里城 803-804 单元  
电话: 021-20220312、021-50431979

### 上海虹桥路营业部

上海市虹桥路 663 号 1 楼、7 楼  
电话: 021-52586179

### 深圳分公司

深圳市福田区金田路 4028 号荣超经贸中心 2701、2702 室  
电话: 0755-82577529

### 深圳营业部

深圳市福田区金田路 4028 号荣超经贸中心 2703、2705 室  
电话: 0755-82577909

### 广州营业部

广州市天河区珠江新城花城大道 68 号环球都会广场 2008 单元  
电话: 020-38810969

### 芜湖营业部

芜湖市镜湖区伟星时代金融中心 1002 室  
电话: 0553-3880212

### 重庆营业部

重庆市江北区建新南路 1 号 20-2、20-3  
电话: 023-62611588

### 永康营业部

永康市丽州中路 63 号 11 楼  
电话: 0579-89292777

#### 太原营业部

太原市迎泽区解放南路 2 号山西景峰国际商务大厦 8 层 805 室  
电话：0351-2118018

#### 余姚营业部

余姚市城区余姚中国塑料城国际商务中心 3 幢 102 室  
电话：0574-62509011

#### 普宁营业部

广东省普宁市中信华府南向门市东起 3 至 8 间首层至二层  
电话：0663-2663855

#### 桐乡营业部

浙江省桐乡市梧桐街道凤鸣路 1048 号一层、七层  
电话：

#### 舟山营业部

浙江省舟山市定海临城街道翁山路 555 号交易中心大楼三层  
3232、3233、3234、3235 室  
电话：0580-8125381

#### 苏州营业部

苏州工业园区苏惠路 88 号环球财富广场 1 幢 2909 室  
电话：0512-87660825

#### 南通营业部

江苏省南通市南大街 89 号总部大厦六层 603、604 室  
电话：0513-89011168

#### 厦门营业部

厦门市思明区鹭江道 96 号之二砖石海岸 B 栋 1903 单元  
电话：0592-2120291

#### 汕头营业部

汕头市龙湖区金砂路 103 号星光华庭商铺 112、212 号房复式  
电话：0754-89980339

#### 南昌营业部

江西省南昌市红谷滩新区中央广场 B 区准甲办公室 1405 室（第 14 层）  
电话：0791-83828829

#### 义乌营业部

浙江省义乌市宾王路 208 号 2 楼  
电话：0574-85201116

## 免责声明

本报告中的信息均来源于已公开的资料，尽管我们相信报告中资料来源的可靠性，但我公司对这些信息的准确性及完整性不作任何保证。也不保证我公司所做出的意见和建议不会发生任何的变更，在任何情况下，我公司报告中的信息和所表达的意见和建议以及所载的数据、工具及材料均不能作为您所进行期货买卖的绝对依据。由于报告在编写时融入了该分析师个人的观点和见解以及分析方法，如与南华期货公司发布的其他信息有不一致及有不同的结论，未免发生疑问，本报告所载的观点并不代表了南华期货公司的立场，所以请谨慎参考。我公司不承担因根据本报告所进行期货买卖操作而导致的任何形式的损失。

另外，本报告所载资料、意见及推测只是反映南华期货公司在本报告所载明的日期的判断，可随时修改，毋需提前通知。未经南华期货公司允许批准，本报告内容不得以任何范式传送、复印或派发此报告的材料、内容或复印本予以任何其他人，或投入商业使用。如遵循原文本意的引用、刊发，需注明出处“南华期货公司”，并保留我公司的一切权利。



公司总部地址：杭州西湖大道 193 号定安名都 3 层邮编：31002

全国统一客服热线：400 8888 910

网址：[www.nanhua.net](http://www.nanhua.net)